

mars 2016 – 2<sup>e</sup> trimestre 2016

## ÉDITORIAL

Le Président, Marc FUMAROLI,  
de l'Académie française

LA SOCIÉTÉ DES AMIS DU LOUVRE  
A OFFERT AU MUSÉE

- *L'Amour essayant une de ses flèches* de Jacques Saly
- *Grand bassin d'apparat*

Chers Amis du Louvre,

En ce début d'année, nous n'avons pas manqué de poursuivre notre mission d'enrichissement des collections nationales. Le 28 janvier dernier, la Société des Amis du Louvre a pu se porter acquéreur, grâce à la générosité de ses membres, d'un tableau allégorique de l'École de Fontainebleau daté de 1550

et attribué à Niccolo dell'Abate (1512-1572), un artiste italien originaire de Modène, qui fut appelé par le roi Henri II à Paris pour seconder le Primatice. Le sujet de cette allégorie doit faire encore l'objet d'une étude approfondie par Madame Cécile Scailliérez, conservateur en chef au département des Peintures. Cette figure féminine serait-elle ou non une Pandora ? Madame Scailliérez vous présentera ce nouvel achat et l'état de la question dans notre prochain Bulletin. Les amateurs savent combien les œuvres de cette période sont rares et combien la réputation de Niccolo dell'Abate entre Italie et France a fait de lui une gloire de l'École de Fontainebleau.

Le 14 février s'est terminée la campagne Tous Mécènes d'appel aux dons dont l'objectif était d'apporter les 600 000 euros manquant à l'acquisition de *L'Amour essayant une de ses flèches* du sculpteur Jacques Saly. Le succès de cette campagne, comparable à celui des précédentes, a permis de conclure définitivement l'acquisition de ce chef-d'œuvre de la sculpture rocaille du XVIII<sup>e</sup> siècle qui a été financée majoritairement par la Société des Amis du Louvre à hauteur de 2,8 millions d'euros. Ce chef-d'œuvre de grâce fait son entrée au département des Sculptures, aux côtés de ses contemporains, *L'Amour menaçant* de Falconet et *L'Amour taillant son arc dans la massue d'Hercule* de Bouchardon.

En décembre 2015, le département des Objets d'art a pu bénéficier par notre intermédiaire d'un don fait sous réserve d'usufruit consenti par un de nos membres. Il s'agit d'un très beau plat en faïence de Nevers du XVII<sup>e</sup> siècle qui vous est présenté ici même par Madame Michèle Bimbenet-Privat, conservateur en chef au département des Objets d'art. Cet Ami du Louvre souhaite conserver l'anonymat. Je ne trahirai pas sa volonté en vous disant que c'est un jeune homme de quarante ans dont la passion est de collectionner des œuvres qui sont susceptibles de compléter les collections du Musée. Il a tenu à donner ce très bel objet au Louvre par l'intermédiaire de notre Société pour que son geste de générosité soit publié et puisse servir d'exemple à d'autres jeunes collectionneurs.

Plus récemment, les Amis du Louvre ont été sollicités par le même département des Objets d'art pour un autre projet auquel nous tenons beaucoup depuis l'ouverture des nouvelles salles XVIII<sup>e</sup> siècle. Il s'agissait de compléter par un lit d'apparat la Chambre de parade de l'Hôtel de Chevreuse, une salle dont le remontage des boiseries d'origine a été financé par notre Société. Une maquette à taille réelle a été aménagée *in situ* pour que vous puissiez vous rendre compte par vous-même de l'effet spectaculaire obtenu par le complément prévu et qui une fois définitivement installé donnera à cette pièce son véritable sens. Monsieur Jean Vittet, conservateur au musée de Fontainebleau, et un des meilleurs spécialistes de la tapisserie, a bien voulu nous expliquer dans notre tribune publiée dans *Grande Galerie*, tout le bien fondé qui s'attache à ce projet de reconstitution d'un lit princier au Musée du Louvre.

Ce nouveau projet de mécénat accompagne la saison XVIII<sup>e</sup> siècle qui battra son plein au Louvre ce printemps avec une très riche programmation, dont fait partie la monumentale monographie sur Hubert Robert conçue par M. Guillaume Faroult et présentée dans le hall Napoléon. Un peu en avant dans l'année, au Louvre-Lens, s'ouvrira une exposition Charles Le Brun, qui éclairera d'un jour nouveau le grand orchestre de la monarchie Louis Quatorzième. Nous ferons l'impossible pour vous en faciliter l'accès. Une exposition consacrée au sculpteur Edme Bouchardon lui succédera sous la Pyramide à la rentrée.

Notre prochaine Assemblée générale se réunira le mardi 14 juin 2016 à l'Auditorium du Louvre. Elle sera particulièrement importante car elle aura pour tâche de renouveler ou reconduire les membres de notre Conseil d'administration. Conformément à nos statuts, nous publions dans ce Bulletin un appel à candidatures. Tous nos adhérents qui souhaitent se présenter à l'élection du nouveau Conseil d'administration des Amis du Louvre peuvent le faire en suivant dans les délais impartis la procédure qui vous est expliquée en page 12.

Bonne fin d'hiver chers Amis,

Vôtre, Marc Fumaroli

## MUSÉE DU LOUVRE

### EXPOSITIONS TEMPORAIRES

Tous les jours sauf le mardi, de 9 h à 17 h 15.  
Nocturnes les mercredi et vendredi jusqu'à 21 h 15.

**Rappel :** Du mercredi 9 mars au mercredi 23 mars inclus, les Amis du Louvre ont le privilège de pouvoir être accompagné d'un invité pour la visite de l'exposition *Hubert Robert. Un peintre visionnaire*, en journée comme en nocturne aux horaires d'ouverture indiqués.

#### ■ HALL NAPOLÉON

A partir du 9 mars 2016

*Hubert Robert (1733-1808).*

*Un peintre visionnaire.*

#### ■ AILE DENON

Salles Mollien

A partir du 24 mars 2016

*À l'ombre des frondaisons d'Arcueil.*

*Dessiner un jardin au XVIII<sup>e</sup> siècle.*

#### ■ ROTONDE SULLY

A partir du 7 avril 2016

*Un musée révolutionnaire. Le musée des*

*Monuments français d'Alexandre Lenoir.*

#### ■ PETITE GALERIE

Jusqu'au 4 juillet 2016

*Les mythes fondateurs,*

*d'Hercule à Dark Vador.*

#### ■ COUR CARRÉE

A partir du 12 avril 2016

*Eva Jospin. Panorama.*

## L'ACTUALITÉ DU LOUVRE-LENS

Ouvert tous les jours de 10 h à 18 h, sauf le mardi.  
[www.louvre-lens.fr](http://www.louvre-lens.fr)

Du 18 mai au 29 août 2016, le musée du Louvre-Lens présente l'exposition *Charles Le Brun. Dans l'ombre du Roi-Soleil*, sous le commissariat de Bénédicte Gady et de Nicolas Milovanovic. Les Amis du Louvre bénéficient de la gratuité pour la visite de l'exposition pendant les quinze premiers jours d'ouverture (jusqu'au 1<sup>er</sup> juin). Au-delà de cette date, ils doivent s'acquitter du droit d'entrée de 9€, avec le privilège de la gratuité pour un invité. Une navette en bus est organisée pour les quinze premiers jours de l'exposition (voir page 5).

## MUSÉE

### EUGÈNE-DELACROIX

6, rue Furstenberg, Paris 6<sup>e</sup>. Tous les jours  
sauf le mardi, de 9 h 30 à 17 h.

À partir du 16 mars, le musée Eugène-Delacroix présente un nouvel accrochage de la collection permanente sur le thème : *Delacroix en modèle*. Le musée Eugène-Delacroix est accessible gratuitement aux Amis du Louvre, sur simple présentation de leur carte de membre à jour.

## GRAND PALAIS ET MUSÉE DU LUXEMBOURG

Grand Palais, 3 Avenue du Général Eisenhower,  
75008 Paris ; Musée du Luxembourg,  
53 rue Vaugirard, 75006 Paris.

Les Amis du Louvre titulaires d'une carte à jour de cotisation, bénéficient, s'ils le souhaitent, d'un tarif réduit pour l'abonnement à la carte SÉSAME et SÉSAME + (incluant le Musée du Luxembourg) afin de pouvoir visiter librement et sans attente toutes les expositions de la Saison 2016 du Grand Palais. L'abonnement peut se faire sur place au Grand Palais (muni de votre carte de membre), par courrier ou en ligne sur [www.amisdulouvre.fr/sesame](http://www.amisdulouvre.fr/sesame) avec le code : 16AMILOU.

## L'ŒUVRE DU LOUVRE EXPLIQUÉE AUX ENFANTS

À partir du 16 avril, distribué gratuitement à la borne d'accueil, dans la limite des quantités disponibles.

Le prochain numéro du Petit Ami du Louvre sera publié pour les vacances de Pâques. Il sera consacré au chef-d'œuvre de Giotto : *Saint François prêchant aux oiseaux*. Le Petit Ami du Louvre est offert gratuitement, en nombre limité, à la borne d'accueil sous la Pyramide et au bureau d'accueil des Amis du Louvre.

## GRANDE GALERIE

Retrouvez dans le nouveau numéro de *Grande Galerie* un article de notre ami Jean Vittet, conservateur en chef au château de Fontainebleau, consacré au projet d'aménagement d'un lit d'apparat dans la Chambre de parade de l'Hôtel de Chevreuse.

## Grande Galerie

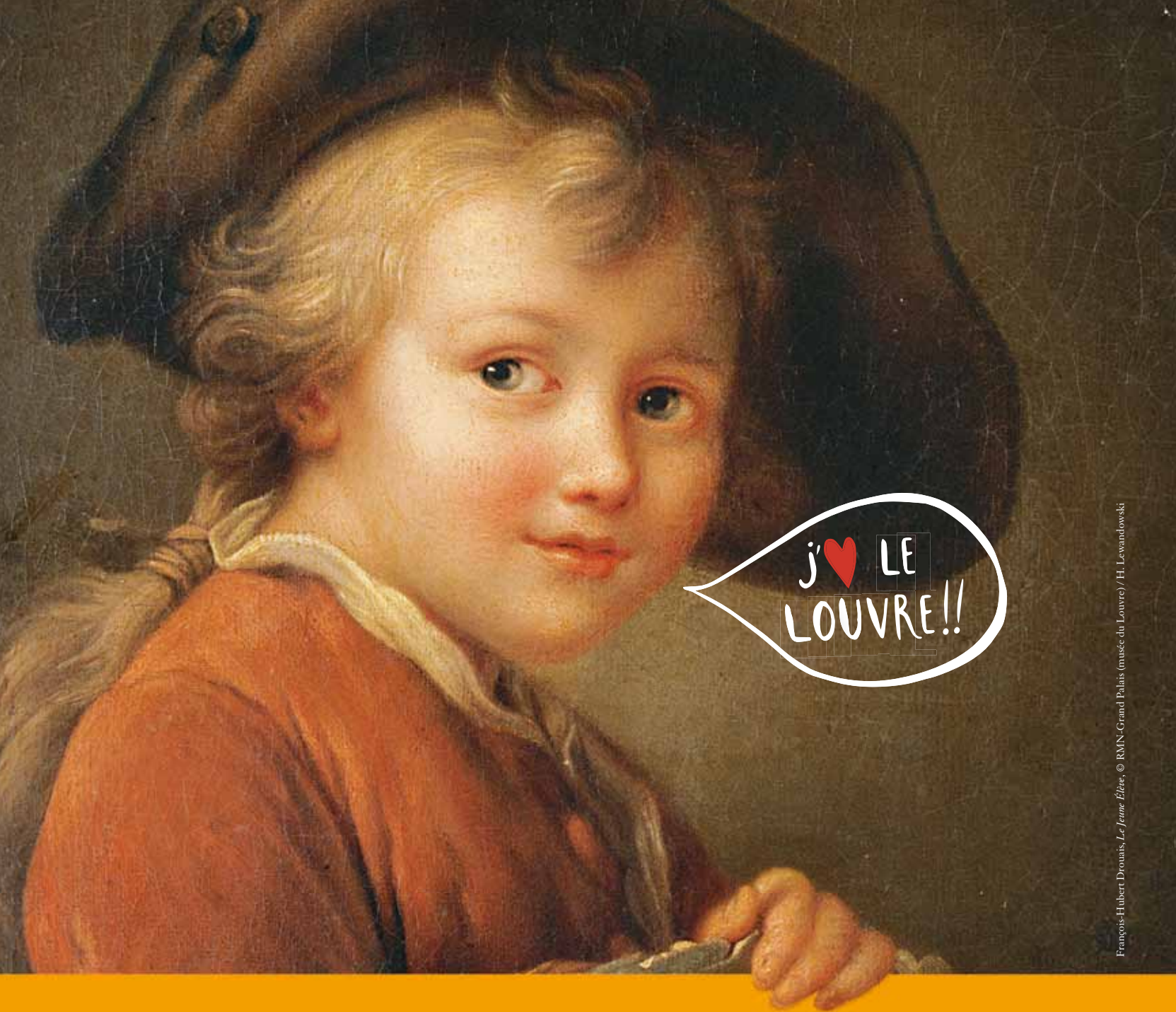
Le Journal du Louvre



### PLUS DE LOUVRE CHAQUE MOIS

Vous êtes très nombreux à apprécier notre lettre des Amis du Louvre qui vous informe chaque mois par courrier électronique des dernières actualités de nos activités et des invitations qui vous sont réservées en tant qu'Amis du Louvre. Grâce à cet envoi vous recevez également en avant-première ce Bulletin et l'Agenda du Louvre. Si vous ne nous avez pas encore communiqué votre adresse électronique, nous vous encourageons vivement à le faire, c'est un lien qui est devenu indispensable entre Amis !





François-Hubert Drouais, *Le Jeune Élève*, © RMN-Grand Palais (musée du Louvre) / H. Lewandowski



## Partagez le Louvre en famille

Rejoignez les Amis du Louvre et offrez à vos enfants un programme complet d'activités et de découvertes artistiques dans les collections du musée grâce au nouvel abonnement Famille. Vous bénéficierez, parmi vos nombreux avantages, de la priorité de réservation et du tarif réduit pour les ateliers et visites enfants (4-12 ans).

Découvrez l'abonnement Famille sur [www.amisdulouvre.fr/famille](http://www.amisdulouvre.fr/famille)

## JOURNÉES GRATUITES

Ces journées sont réservées aux Amis du Louvre sur présentation de leur carte. Nous tenons à remercier les responsables des différents musées qui ont la gentillesse d'accueillir gratuitement les Amis du Louvre. Nous rappelons que ce geste n'est en aucun cas un dû, mais bien une marque d'attention pour les membres de la Société. C'est pourquoi tout incident se produisant durant ces journées serait particulièrement regrettable.

### MARS

**Jeudi 3 :** *Eluard / Picasso : une amitié créatrice*, de 10 h à 20 h, MUSÉE D'ART ET D'HISTOIRE, 22 bis rue Gabriel Péri, 93200 Saint-Denis.

**Jeudi 10 :** *Portraits – dessins de la fin du XVI<sup>e</sup> siècle au XVIII<sup>e</sup> siècle*, ouverture exceptionnelle et visite guidée (tarif 2 € à régler sur place) à 10 h sur réservation uniquement à partir du 1<sup>er</sup> février à : contact@amisdulouvre.fr. ÉCOLE DES BEAUX-ARTS DE PARIS, Cabinet des dessins Jean Bonna, Palais des Etudes, 14 rue Bonaparte, 75006 Paris - **COMPLET**.

## LES « EXPOS » DES AMIS DU LOUVRE

Liste complète de nos musées partenaires en p.9.

Nous vous recommandons trois expositions à ne pas manquer pour lesquelles les Amis du Louvre bénéficient du tarif réduit.

*Paysages, du romantisme à l'impressionnisme, les environs de Paris.*

Le musée du Domaine départemental de Sceaux nous invite du 18 mars au 10 juillet 2016 à une plongée dans la beauté des paysages d'Île-de-France. A travers une centaine de tableaux, dessins et photographies, de Corot à Daubigny, de Renoir à Sisley, cette exposition fait revivre les lieux d'artistes que sont Barbizon, Auvers-sur-Oise ou les bords de Marne où s'invente au XIX<sup>e</sup> siècle le paysage moderne. Tarif réduit pour les Amis du Louvre de 2,50 € au lieu de 4 €.

Musée du Domaine départemental de Sceaux, Château de Sceaux, 92330 Sceaux, tous les jours sauf lundi et jours fériés de 14 h à 18 h 30 (fermeture des caisses à 17 h 30).

**Jeudi 17 :** *Henri Salesses*, de 13 h 30 à 18 h 30 ; visite commentée à 15 h (sur réservation préalable obligatoire au 01 55 01 04 84), MAISON DE LA PHOTOGRAPHIE ROBERT DOISNEAU, 1 rue Division du Général Leclerc, 94250 Gentilly.

**Jeudi 31 :** Fernell Franco, *Calci Clair-obscur* et Daido Moriyama, *Daido Tokyo*, de 17 h à 20 h, FONDATION CARTIER POUR L'ART CONTEMPORAIN, 261 boulevard Raspail, 75014 Paris.

### AVRIL

**Mardi 5 :** *Portraits – dessins de la fin du XVI<sup>e</sup> siècle au XVIII<sup>e</sup> siècle*, ouverture exceptionnelle et visite guidée (tarif 2 € à régler sur place) à 10 h sur réservation uniquement à partir du 1<sup>er</sup> février à 9 h à activites@amisdulouvre.fr, ÉCOLE DES BEAUX-ARTS DE PARIS, Cabinet des dessins Jean Bonna, Palais des Etudes, 14 rue Bonaparte, 75006 Paris.

**Jeudi 14 :** *La Franc-Maçonnerie*, de 10 h à 19 h, BIBLIOTHÈQUE NATIONALE DE FRANCE, Site François-Mitterrand, Quai François Mauriac, 75013 Paris.

**Mardi 19 :** *Après la Shoah : rescapés, réfugiés, survivants, 1944-1947*, visite guidée à 14 h sur réservation à education@memorialdelashoah.org, MÉMORIAL DE LA SHOAH, 17 rue Geoffroy l'Asnier, 75004 Paris.

**Vendredi 22 et vendredi 29 :** *Eugène Boudin, l'atelier de la lumière*, MuMa, MUSÉE D'ART MODERNE ANDRÉ MALRAUX, 2 boulevard Clemenceau, 76600 Le Havre.

### MAI

**Mercredi 4 :** *CERAMIX, de Rodin à Schütte*, de 10 h à 17 h, SÈVRES – CITÉ DE LA CÉRAMIQUE, 2 Place de la Manufacture, 92310 Sèvres.

**Mercredi 11 :** *Femmes ! Les Silences de la peinture (1848-1914)*, de 10 h à 12 h 30 et de 14 h à 18 h, MUSÉE FOURNAISE, Île des impressionnistes, 78400 Chatou.

**Jeudi 19 :** GYPSOTHÈQUE DU MUSÉE DU LOUVRE, visite-conférence à 11 h et à 14 h, sur réservation préalable obligatoire à partir du 2 mai à 9 h à activites@amisdulouvre.fr, Petite Écurie du Roi, Place d'Armes, 78000 Versailles.

**Samedi 21 :** NUIT EUROPÉENNE DES MUSÉES, informations sur www.nuitdesmusees.culture.fr

**Mardi 31 :** *Napoléon à Sainte-Hélène. La conquête de la mémoire*, de 10 h à 21 h (dernier accès à 20 h), MUSÉE DE L'ARMÉE, Hôtel national des Invalides, 129 rue de Grenelle, 75007 Paris. Retrait obligatoire avant la visite d'un billet aux caisses du musée (entrée Nord des Invalides, accès par le 129 rue de Grenelle).

### JUIN

**Jeudi 2 :** GYPSOTHÈQUE DU MUSÉE DU LOUVRE, visite-conférence à 11 h et à 14 h, sur réservation préalable obligatoire à partir du 20 mai à 9 h à activites@amisdulouvre.fr, Petite Écurie du Roi, Place d'Armes, 78000 Versailles.

**Du 3 au 5 :** RENDEZ-VOUS AUX JARDINS. Informations sur www.rendezvousauxjardins.culture.fr

**Mercredi 8 :** *Caillebotte, peintre et jardinier*, de 10 h à 18 h, MUSÉE DES IMPRESSIONNISMES GIVERNY, 99 rue Claude Monet 27620 Giverny.

**Mardi 14 :** ASSEMBLÉE GÉNÉRALE, 15 h.

**Mercredi 15 :** Collections, visite guidée à 10 h 30 sur réservation préalable au 01 55 18 54 40 (8 € par personne) ou visite libre de 12 h à 18 h, MA-30/MUSÉE DES ANNÉES TRENTE, 28 avenue André Morizet, 92100 Boulogne-Billancourt.

**Mardi 21 :** FÊTE DE LA MUSIQUE, concert à 22h sous la pyramide.

*Louis xv à Fontainebleau. La demeure des rois au temps des Lumières.*

Du 2 avril au 4 juillet 2016, le château de Fontainebleau présente une grande exposition qui fait revivre le Fontainebleau de Louis xv, une période méconnue du château. Pendant son règne le roi fréquenta assidument Fontainebleau pour assouvir sa passion dévorante de la chasse. C'est l'exposition événement de ce printemps qui rassemble plus de 120 œuvres, tableaux, dessins, mobilier, objets d'art, porcelaines, costumes et manuscrits, sortis des collections du château ou empruntés dans des collections françaises et étrangères, publiques et privées. Tarif réduit pour les Amis du Louvre de 9 € au lieu de 11 €.

Château de Fontainebleau, 77300 Fontainebleau. Tous les jours sauf mardi de 9 h 30 à 18 h



---

## LE BUS DES AMIS DU LOUVRE

---

**Musée du Louvre-Lens : du 20 au 27 mai**, liaison avec le Musée pour un accès libre à l'exposition *Charles Le Brun* et à la Galerie du Temps. Prix par personne aller-retour: 30 € (35 € non membre, 25 € Jeunes – 30 ans).

**Maison de Chateaubriand et château de Sceaux : le 24 mai**, nous vous proposons le matin une visite guidée de la maison de Chateaubriand dans le domaine de la Vallée-aux-Loups. L'après-midi nous partirons pour une visite guidée du château de Sceaux et du pavillon de l'Aurore. Prix par personne aller-retour: 30 € (35 € non membre, 25 € Jeunes – 30 ans).

**Château de Fontainebleau : le 30 mai**, pour une visite libre le matin des Grands Appartements, de l'appartement du Pape et du musée Napoléon 1<sup>er</sup>. L'après-midi sera consacrée à la visite guidée de l'exposition *Louis xv à Fontainebleau*. Prix par personne aller-retour: 35 € (40 € non membre, 30 € Jeunes – 30 ans).

**Château de Fontainebleau, spécial Festival d'histoire de l'art : les 3 et 4 juin**, nous vous invitons au Festival d'histoire de l'art de Fontainebleau, sous le thème cette année du Rire et de l'Espagne, où vous pourrez également visiter librement le château et son exposition. Prix par personne aller-retour: 20 € (25 € non membre, 15 € Jeunes – 30 ans).

**FAMILLE :** nous proposons ce printemps aux titulaires de l'abonnement Famille deux journées d'animation pour les enfants dans les cadres historiques de la Bergerie nationale de Rambouillet et du Musée vivant du cheval de Chantilly.

**Musée vivant du cheval des grandes écuries de Chantilly : samedi 28 mai.** Découverte de ce fascinant musée installé dans les grandes écuries du château de Chantilly. Visite libre des collections et démonstrations de dressage. Promenade dans les jardins, accès au château et aux fabuleuses collections du musée Condé. Prix aller-retour compris entre 45 € pour un adulte et un enfant et 95 € pour deux adultes et trois enfants.

**Bergerie nationale de Rambouillet : mercredi 1<sup>er</sup> juin.** Promenade en calèche et visite guidée le matin de cette ferme historique voulue par Louis XVI et devenue de nos jours un pôle agricole d'excellence. L'après-midi sera consacrée à la découverte libre de la ferme et de ses nombreuses animations : tonte de moutons, traite des vaches, démonstration de chiens de berger, soins aux animaux... Prix aller-retour compris entre 45 € pour un adulte et un enfant et 95 € pour deux adultes et trois enfants.

---

Tous nos bus partent à 9 h précises, devant l'église Saint-Germain l'Auxerrois. Réservations pour toutes nos destinations à partir du 15 avril à 12 h, en ligne uniquement : [www.amisdulouvre.fr/busdesamis](http://www.amisdulouvre.fr/busdesamis)

---

## VOYAGES DE DÉCOUVERTE

---

**Ravenne, du 24 au 27 mai 2016 :** nous vous proposons un voyage de trois jours en Emilie-Romagne dans la cité de Ravenne et ses environs. Capitale de l'Empire romain au V<sup>e</sup> siècle puis de l'Italie byzantine jusqu'au VIII<sup>e</sup> siècle, Ravenne renferme un très riche ensemble d'édifices paléochrétiens aux exceptionnelles mosaïques, témoignages uniques sur les échanges de techniques et de motifs entre Orient et Occident. Nous profiterons de ce séjour pour aller visiter l'exposition-événement consacrée à l'histoire de l'influence de Piero della Francesca sur la peinture de la Renaissance italienne en Emilie Romagne et en Toscane. Sous le titre *Piero della Francesca - Enquête sur un mythe*, cette exposition organisée dans les anciens couvents San Domenico de la petite ville de Forlì réunira un ensemble exceptionnel de chefs-d'œuvre des maîtres du Quattrocento.

**Londres :** le Victoria & Albert Museum a inauguré en décembre 2015 sept nouvelles galeries dédiées aux arts décoratifs en Europe entre 1600 et 1815. Une réinterprétation complète de la collection du V&A a été menée à cette occasion. Nous vous proposons quatre dates pour aller visiter ces nouvelles salles au cours d'une journée à Londres. Le 12 avril et le 10 mai nous compléterons le programme de la journée par une

visite de l'exposition *Delacroix et l'émergence de l'art moderne* à la National Gallery, première présentation de l'art de Delacroix en Grande-Bretagne depuis plus de 50 ans. Le 18 mai et le 1<sup>er</sup> juin, la visite du V&A sera complétée par la découverte de l'exposition *Au temps de Giorgione* à la Royal Academy of Arts, qui nous transporte dans la Venise du XV<sup>e</sup> siècle.

---

Le programme détaillé des voyages de découverte est disponible en ligne sur [amisdulouvre.fr](http://amisdulouvre.fr) rubrique Actualité-Voyages. Inscriptions par téléphone au 01 44 69 97 40 ou à l'adresse : [c.lezan@hms-voyages.com](mailto:c.lezan@hms-voyages.com)

---

## VOYAGE DES COMMISSAIRES D'EXPOSITION

---

*La Suède française au XVIII<sup>e</sup> siècle. Châteaux et collections publiques et privées au temps de Gustave III et de Bernadotte, du 22 au 26 juin 2016.* En préparation de l'exposition qui sera présentée au Louvre à l'automne 2016 consacrée à la collection d'art français du Comte Carl Gustav Tessin (1695-1770), ambassadeur du roi de Suède à la cour de Louis XV, nous vous invitons à Stockholm pour un voyage d'étude, organisé en collaboration avec le Musée et ses conservateurs, consacré au goût pour tout ce qui est français, et en particulier les arts décoratifs, sous le règne du roi Gustave III et celui de Jean-Baptiste Bernadotte, devenu roi de Suède en 1818. Au cours de ce séjour, nous visiterons les châteaux gustaviens et les plus belles demeures des anciens ambassadeurs de Suède à Paris qui, depuis Louis XIV, ont tous été des enthousiastes des arts et du goût français. Nous aurons le privilège d'être accompagnés pour ce nouveau voyage des commissaires d'exposition par M. Xavier Salmon directeur du département des Arts graphiques du musée du Louvre et commissaire de l'exposition Carl Gustav Tessin.

---

Le programme détaillé du voyage des commissaires d'exposition est disponible en ligne à partir du 1<sup>er</sup> mars sur [amisdulouvre.fr](http://amisdulouvre.fr) rubrique Actualité-Voyages. Les inscriptions seront ouvertes par téléphone au 01 40 20 53 54 ou à l'adresse : [pr@amis-louvre.fr](mailto:pr@amis-louvre.fr)



## L'AMOUR ESSAYANT UNE DE SES FLÈCHES DE JACQUES SALY 1753



Le 6 octobre 2015 le musée du Louvre a lancé, avec la campagne «Tous mécènes!» et le soutien déterminant de la Société des Amis du Louvre, une souscription publique afin de réunir les fonds nécessaires à l'acquisition d'un chef d'œuvre, *L'Amour essayant une de ses flèches* de Jacques Saly (Valenciennes, 1717 – Paris, 1776). La campagne s'est achevée le 14 février dernier, jour de la Saint-Valentin, sur un grand succès, prouvant par cette belle réussite qu'une statue en marbre du XVIII<sup>e</sup> siècle avait su trouver le cœur et l'intérêt du public d'aujourd'hui.

### UNE STATUE COMMANDÉE ET CHOYÉE PAR LA MARQUISE DE POMPADOUR

La statue (H. 97 cm), commandée par la marquise de Pompadour au début de l'année 1752, terminée durant l'été 1753 (elle est signée et datée sous le tronc d'arbre : I. SALY. F. 1753) fut présentée à Louis xv le 11 août 1753, quelques jours avant d'être installée au Salon de l'Académie au Louvre. Destinée dans un premier temps au décor du château de Crécy, l'œuvre fut rapidement envoyée au château de Bellevue, demeure de prédilection de la marquise. Celle-ci lui accorda une place privilégiée, au centre d'une «petite galerie» bien éclairée par des portes-fenêtres donnant sur le jardin. Après la vente de Bellevue, elle retrouva une place d'honneur à l'hôtel d'Evreux, résidence parisienne de Mme de Pompadour.

### DEUX SCULPTEURS DU ROI AU TRAVAIL

Jacques Saly, élève de Guillaume Coustou, exécuta la statue à son retour d'Italie (il fut pensionnaire à l'Académie de France à Rome de 1740 à 1748), après avoir été reçu membre de l'Académie royale de Peinture et de Sculpture en 1751. Dès la fin de l'année 1753, il se rendit au Danemark afin d'y exécuter la statue équestre en bronze du roi Frédéric v, et en 1754 il fut nommé directeur de l'Académie des beaux-arts de Copenhague. Il ne revint en France qu'en 1774, et mourut à Paris deux ans après.

Le piédestal de *L'Amour* fut sculpté dès 1755 par un ami de Saly, Jacques Verberckt, également membre de l'Académie royale, auteur d'admirables boiseries exécutées aux châteaux de Versailles et de Fontainebleau.

### UN AMOUR ESPIÈGLE

Le sujet de la statue est décrit par l'influent amateur Mariette qui la vit dans l'atelier de l'artiste : «Il a voulu représenter l'Amour enfant qui essaye une de ses flèches : il la tient de la main droite et posant le doigt de la main gauche sur la pointe de cette arme cruelle, il juge du mal qu'il va causer; il est debout près d'une souche environnée de toutes parts de rosiers». *L'Amour* tient deux flèches nouées par un ruban, sur lequel on lit quelques mots en latin : «*Duo tela unus amor*» [deux traits, un amour]. Cette citation est du poète Ovide qui évoque deux traits aux effets opposés : l'un chasse l'amour, l'autre le fait naître. Cupidon, le fils espiègle de Vénus, essaie la pointe acérée de la flèche qui développe l'amour dans le cœur de celui qui la reçoit.

### UN TRÉSOR NATIONAL

Après la mort de Mme de Pompadour, *L'Amour* de Saly et son piédestal par Verberckt vont être acquis par un grand amateur, Blondel de Gagny, puis son fils Blondel d'Azincourt, avant d'être achetés sous le Directoire par un riche négociant en grains, Ignace-Joseph Vanlerberghe. L'œuvre fut ensuite transmise à ses descendants jusqu'à aujourd'hui. Sa haute qualité artistique et patrimoniale a motivé la décision prise par l'Etat en 2006 de la considérer comme un trésor national.

#### UN CHEF-D'ŒUVRE MÉDITÉ

L'exécution en marbre par Saly est éblouissante de virtuosité, aussi bien les détails ornementaux sur le tronc (guirlandes de roses, carquois, flèches) que la chair potelée du petit Eros et les mèches ondulantes des cheveux. Comme le souligne un critique contemporain (Jacques Lacombe), le sculpteur « donne au marbre la tendresse, l'expression, les grâces, et le fini de la nature ». Verberckt de son côté s'est surpassé en ciselant sur le piédestal des guirlandes de roses en bouton ou épanouies.

#### LES SCULPTURES DE MME DE POMPADOUR AU LOUVRE

La marquise de Pompadour figure parmi les plus grands amateurs de sculptures de son temps. Le Louvre a la chance d'exposer des chefs-d'œuvre de Pigalle, Falconet, Adam qui lui ont appartenu et ont orné ses demeures.

*L'Amour* de Saly est le magnifique fleuron de cet extraordinaire ensemble. Il est désormais installé au cœur des nouvelles salles rénovées des sculptures françaises du XVIII<sup>e</sup> siècle au rez-de-chaussée de l'aile Richelieu.

Par Guilhem Scherf  
Conservateur en chef au département des Sculptures



*L'Amour essayant une de ses flèches.* Jacques Saly, 1753.

H. 97 cm, L. 46 cm, P. 35 cm





GRAND BASSIN D'APPARAT  
Nevers, XVII<sup>e</sup> siècle



Ce grand bassin circulaire en faïence de Nevers à décor de grand feu, bleu de cobalt et brun violacé de manganèse sur émail blanc bleuté, présente un fond légèrement creux et une large aile plate.

Le décor se déploie sur toute la surface du bassin. Au centre, deux Chinois, installés à l'ombre d'un dattier chinois ou jujubier (*Ziziphus jujuba*), sont occupés à déguster des dattes, suscitant la convoitise d'un flamant (à gauche) et d'un héron coiffé (à droite). Au-devant, des rochers, des feuillages et des oiseaux débordent largement sur l'aile, incitant à lire la composition verticalement, comme un tableau, sans aucun compartimentage. Au-dessus des personnages, deux bâtiments, un temple et une maison, contribuent à l'effet de symétrie déjà sensible dans la scène centrale. Il est amusant de constater que ni le temple (un édifice à plan centré et colonnade), ni les maisons (à pignons droits) ne relèvent d'une architecture réellement chinoise.

Ce type de faïence «à décor chinois» apparut à Nevers vers 1660-1680 et connut un succès prolongé au cours du XVII<sup>e</sup> siècle. Dans ses premiers temps, cette production qui fut considérable affecta peu les formes mais trouva sa plus belle expression dans ces personnages chinois, peints parmi des paysages et des animaux à l'imitation des porcelaines de Chine. Ces scènes pittoresques étaient quelquefois copiées d'après des modèles de Delft dont les peintres-faïenciers s'étaient rendus maîtres dans la production de ces beaux plats à camaïeux de bleus ou «*kraak porselein*». On reconnaît souvent ces copies des Delft à leurs ailes compartimentées. Notre bassin, peint en aplat et dont la scène centrale, assez originale, est campée autour d'un dattier chinois, semble au contraire s'inspirer d'une véritable porcelaine chinoise. Il peut être considéré comme un exemplaire précoce témoignant des premiers essais de chinoiseries dans les ateliers de Nevers, et que l'on peut situer aux alentours des années 1660-1680.

Par Michèle Bimbenet-Privat  
Conservateur général du département des Objets d'art



## MUSÉES ET EXPOSITIONS À TARIF RÉDUIT

Les informations que nous publions nous sont communiquées par les organisateurs sous réserve de changement de dernière minute.

### ■ PARIS

#### TOUR JEAN SANS PEUR

20, rue Étienne Marcel, 75002 Paris, du mercredi au dimanche 13 h 30 à 18 h. Jusqu'au 3 avril : *Les Grands Ducs de Bourgogne*. À partir du 11 mai : *La Mode au Moyen-Âge*.

#### BNF – BIBLIOTHÈQUE NATIONALE DE FRANCE – SITE RICHELIEU –

5, rue Vivienne, 75002 Paris, du lundi au vendredi de 13 h à 17 h 45, samedi de 13 h à 16 h 45. Jusqu'au 30 mars : *De Rouge et de Noir. Les vases grecs de la collection de Luynes*.

Entrée libre.

#### MUSÉE COGNACQ-JAY

8, rue Elzévir, 75003 Paris, du mardi au dimanche de 10 h à 18 h. fermeture de la caisse à 17 h 30. Jusqu'au 5 juin : *Jean-Baptiste Huet, le plaisir de la nature*.

#### MUSÉE D'ART ET D'HISTOIRE DU JUDAÏSME

71, rue du Temple, 75003 Paris, lundi, mardi, jeudi, vendredi de 11 h à 18 h, mercredi de 11 h à 21 h, dimanche de 10 h à 19 h et jours fériés de 11 h à 19 h. À partir du 30 mars : *Édouard Moïse, peintre de la vie juive au XIX<sup>e</sup> siècle* et *Lore Krüger - une photographe en exil, 1934-1944*.

#### MUSÉE DE LA POUPÉE

Impasse Berthaud, 75003 Paris, du mardi au samedi de 13 h à 18 h. Jusqu'au 26 mars : *Héros de l'ORTF - la télévision française en jouets des années 60 aux années 80*. À partir du 2 avril : *Stars d'Hollywood en Poupées*.

#### MÉMORIAL DE LA SHOAH

17, rue Geoffroy-l'Asnier, 75004 Paris, tous les jours sauf le samedi, de 10 h à 18 h, le jeudi jusqu'à 22 h : *Après la Shoah, Rescapés, Réfugiés, Survivants (1944-1947)*.

Entrée libre.

#### MUSÉE DE CLUNY

6, place Paul Painlevé, 75005 Paris, tous les jours sauf mardi de 9 h 15 à 17 h 45. À partir du 13 avril : *Les émaux de Limoges à décor profane – Autour des collections du cardinal Guala Bicchieri*.

#### ÉCOLE DES BEAUX-ARTS DE PARIS

##### – CABINET JEAN BONNA

14, rue Bonaparte, 75006 Paris, du lundi au vendredi de 13 h à 18 h. Jusqu'au 15 avril : *Portraits – Dessins du XVI<sup>e</sup> au XVIII<sup>e</sup> siècle*. À partir du 3 mai : *François Boisrond*.

#### PETIT PALAIS - MUSÉE DES BEAUX-ARTS DE LA VILLE DE PARIS

Avenue Winston Churchill, 75008 Paris, du mardi au dimanche de 10 h à 18 h (fermeture des caisses à 17 h 15), nocturne le vendredi jusqu'à 21 h. Fermé le lundi et les jours fériés. À partir du 15 mars : *George Desvallières. La peinture corps et âme* ; à partir du 5 avril : *Dans l'atelier. L'artiste photographié, d'Ingres à Jeff Koons*.

#### LA CINÉMATHÈQUE FRANÇAISE

51, rue de Bercy, 75012 Paris, lundi et du mercredi au dimanche de 12 h à 19 h, nocturne le jeudi jusqu'à 22 h. À partir du 13 avril : *Gus Van Sant*. Une place offerte pour une place achetée.

#### MUSÉE DE L'HISTOIRE DE

##### L'IMMIGRATION

Palais de la Porte Dorée, 293, avenue Daumesnil 75012 Paris, du mardi au vendredi de 10 h à 17 h 30, Samedi et dimanche de 10 h à 19 h. Jusqu'au 29 mai : *Frontières*. Une place offerte pour une place achetée.

#### BNF – BIBLIOTHÈQUE NATIONALE DE

##### FRANCE – SITE FRANÇOIS MITTERRAND –

Quai François Mauriac, 75013 Paris, **Galerie des Donateurs**, du mardi au samedi de 10 h à 19 h, dimanche de 13 h à 19 h, fermé lundi et jours fériés : jusqu'au 26 mars : *Charles Matton, cinéaste et écrivain*. Du 26 avril au 5 juin : *Georges Lemoine. Carnets d'un illustrateur*.

Entrée libre.

**Galerie 1**, du mardi au samedi de 10 h à 19 h, dimanche de 13 h à 19 h, fermé lundi et jours fériés : à partir du 22 mars : *Miquel Barceló. Sol y sombra*.

**Galerie 2**, du mardi au samedi de 10 h à 19 h, dimanche de 13 h à 19 h, fermé lundi et jours fériés. À partir du 12 avril : *La Franc-Maçonnerie*.

#### MUSÉE MENDJISKY –

##### ÉCOLES DE PARIS

15 Square de Vergennes, 75015 Paris, tous les jours sauf le jeudi de 11 h à 18 h. Collections permanentes. Jusqu'au 23 mars : *Ateliers d'artistes à Paris*. Jusqu'au 24 avril : *Schneider, Les Enfants d'une Œuvre – Verreries des maîtres verriers de la famille Schneider*.

#### MUSÉE MARMOTTAN MONET

2, rue Louis Boilly, 75016 Paris, du mardi au dimanche de 10 h à 18 h, nocturne le jeudi jusqu'à 21 h. À partir

du 10 mars : *l'Art et l'Enfant. Chefs-d'œuvre de la peinture française : Cézanne, Chardin, Corot, Manet, Monet, Matisse, Renoir, Picasso...*

#### MUSÉE DU VIN

5 et 7, square Charles Dickens, 75016 Paris, du mardi au samedi de 10 h à 18 h. *Le Vin et la Chanson : Histoire de quelques chansons populaires françaises du Moyen-Age au début du XX<sup>e</sup> siècle*.

#### MUSÉE DE LA MARINE

Palais de Chaillot, 75116 Paris, tous les jours sauf mardi de 10 h à 18 h, samedi et dimanche de 11 h à 19 h. Jusqu'au 26 juin : *Dans les mailles du filet*.

#### MUSÉE DE MONTMARTRE

12, rue Cortot, 75018 Paris, tous les jours de 10 h à 18 h. Jusqu'au 13 mars : *Suzanne Valadon, Maurice Utrillo, André Utter : 12 rue Cortot*.

#### PHILHARMONIE DE PARIS / MUSÉE DE LA MUSIQUE

221, avenue Jean-Jaurès, 75019 Paris, collection permanente du mardi au vendredi de 12 h à 18 h, les samedis et dimanches de 10 h à 18 h. **Espace d'exposition – Philharmonie 1**, du mardi au jeudi de 12 h à 18 h, le vendredi de 12 h à 22 h, le samedi et dimanche de 10 h à 20 h. Un tarif Jeunes est également disponible pour les moins de 26 ans. À partir du 30 mars : *The Velvet Underground : New York Extravaganza*.

#### MUSÉE CLEMENCEAU

8, rue Benjamin Franklin, 75116 Paris, du mardi au samedi de 14 h à 17 h 30, sauf jours fériés et le mois d'août. À partir du 3 mai : *Monet-Clemenceau, l'horizon infini : du Japonisme à l'Impressionnisme*.

### ■ ÎLE-DE-FRANCE

#### MUSÉE DE LA GRANDE GUERRE DU PAYS DE MEAUX

Rue Lazare Ponticelli, 77100 Meaux, tous les jours sauf le mardi de 9 h 30 à 18 h. À partir du 21 mai : *1 milliard d'obus, des millions d'hommes*.

#### MUSÉE DÉPARTEMENTAL DE PRÉHISTOIRE D'ÎLE DE FRANCE

48, avenue Etienne Dailly, 77140 Nemours, tous les jours sauf le mercredi matin et le samedi matin, de 10 h à 12 h 30 et de 14 h à 17 h 30 : *Benoît Clarys, illustrateur. Le passé comme si vous y étiez ?*

Entrée libre pour les Amis du Louvre.

#### CHÂTEAU DE FONTAINEBLEAU

77300 Fontainebleau, tous les jours sauf le mardi, de 9 h 30 à 18 h (dernier accès 17 h 15). Du 2 avril au 4 juillet : *Louis XV à Fontainebleau : la demeure des rois au temps des Lumières*.

#### MUSÉE DÉPARTEMENTAL DES PEINTRES DE BARBIZON

Auberge Ganne, 92, Grande Rue, 77630 Barbizon, tous les jours sauf mardi de 10 h à 12 h 30 et de 14 h à 17 h 30 : *Dans l'ancienne auberge Ganne, une évocation de la peinture de plein air du XIX<sup>e</sup> siècle*.  
Entrée libre pour les Amis du Louvre.

#### MUSÉE DÉPARTEMENTAL STÉPHANE MALLARMÉ

4, promenade Stéphane Mallarmé, 77870 Vulaines-sur-Seine, tous les jours sauf mardi de 10 h à 12 h 30 et de 14 h à 17 h 30. « *Les Hommes d'Aujourd'hui : Caricatures de Mallarmé et ses amis* », exposition en deux parties : jusqu'au 11 avril : *Dans les coulisses de la rédaction*. À partir du 20 avril : *caricatures de Mallarmé et autres célébrités*.

Entrée libre pour les Amis du Louvre.

#### MUSÉE-JARDIN DÉPARTEMENTAL BOURDELLE

1 rue Dufet-Bourdelle, Hameau du Coudray, 77620 Egreville. Ouverture saisonnière du 2 mai au 31 octobre, tous les jours sauf les lundi et mardi, de 10 h 30 à 13 h et de 14 h à 18 h. Sculptures en bronze d'Antoine Bourdelle (1861-1929) retraçant l'évolution de son œuvre présentées en plein air, dans un jardin de style art-déco.

Entrée libre pour les Amis du Louvre.

#### CHÂTEAU DE VERSAILLES

78000 Versailles, tous les jours sauf le lundi. **Château** : de 9 h à 18 h 30.

**Châteaux de Trianon et Domaine de Marie-Antoinette** : de 12 h à 18 h 30. Tous les jours :

**Jardin et Parc** : tous les jours de 8 h à 20 h 30. Billets à tarif réduit délivrés uniquement aux caisses de la cour d'Honneur, près du point d'information, fermeture des caisses 17 h 50. À partir du 18 juin, Grand Trianon, aile de Trianon-sous-Bois : *un président chez le Roi – De Gaulle à Trianon*. À partir du 5 juillet, Galerie des Batailles : *Versailles et l'Indépendance américaine*.

#### MUSÉE LAMBINET

54, boulevard de la Reine, 78000 Versailles, tous les jours sauf le vendredi et jours fériés de 14 h à 18 h. Collections permanentes. Du 12 mars au 10 avril : *Marly disparu – Thierry Bosquet*. À partir du 21 mai : *Julia Bartet, la divine – Portrait d'une comédienne à la Belle Époque*.

Entrée libre pour les Amis du Louvre.

#### MUSÉE D'ARCHÉOLOGIE NATIONALE, CHÂTEAU DE SAINT-GERMAIN-EN-LAYE

Place Charles de Gaulle, 78100 Saint-Germain-en-Laye, tous les jours sauf le mardi de 10 h à 17 h.

## MUSÉE NATIONAL

### DE PORT-ROYAL DES CHAMPS

Route des Granges, 78114 Magny-les-Hameaux, du lundi au vendredi de 10 h à 12 h et de 14 h à 17 h 30, les samedis, dimanches et jours fériés de 10 h à 18 h. À partir du 7 avril : *Les Bonheur - Quatre-vingts ans de vie artistique à Magny*.

### MUSÉE DE LA GRENOUILLÈRE

Château de Croissy, Espace Chanorier, 12, Grande Rue, 78290 Croissy-sur-Seine, le mercredi et le dimanche de 14 h 30 à 18 h : *La Grenouillère revisitée*.

### MUSÉE DU JOUET

Prieuré Royal Saint-Louis, 1, enclos de l'Abbaye, 78300 Poissy, du mardi au dimanche, de 9 h 30 à 12 h et de 14 h à 17 h 30 : *Parcours Jouets de la Guerre 14-18*. Collections permanentes : *Jouets de 1850 à 1950*. Du 17 mars au 30 juin : *Les silhouettes peintes par Milo d'Arza : Poissy des Années 30*. Fermeture pour travaux à partir du 30 juin.

**Entrée libre pour les Amis du Louvre.**

### MAISON ELSA TRIOLET-ARAGON

Moulin de Villeneuve, 78730 Saint-Arnoult-en-Yvelines, visites commentées de l'appartement-musée les samedis, dimanches et jours fériés de 14 h à 18 h.

En semaine, une seule visite commentée à 16 h.

Parc et expositions : tous les jours de 14 h à 18 h.

### MUSÉE DES ANNÉES 30 –

#### ESPACE LANDOWSKI

28, avenue André Morizet, 92100 Boulogne-Billancourt, du mardi au dimanche de 11 h à 18 h. Du 11 mars au 21 mai : *Les passagers. Le Grand Paris Express*.

**Entrée libre.**

### ALBERT-KAHN, MUSÉE

#### ET JARDIN DÉPARTEMENTAUX

10-14, rue du Port, 92100 Boulogne-Billancourt, du mardi au dimanche de 11 h à 18 h, à partir du 1<sup>er</sup> mai jusqu'à 19 h. Jusqu'au 30 juin : *À la recherche d'Albert Kahn – Inventaire avant travaux*.

### MUSÉE DES AVELINES – MUSÉE D'ART ET D'HISTOIRE DE SAINT-CLOUD

Jardin des Avelines, 60, rue Gounod, 92210 Saint-Cloud, du mercredi au samedi de 12 h à 18 h, le dimanche de 14 h à 18 h. Jusqu'au 6 mars : *Emile Verhaeren (1855-1916), Poète et Passeur d'Art*.

À partir du 14 avril : *Un Artiste-Un Univers : Joy de Rohan Chabot*.

**Entrée libre.**

## DOMAINE DÉPARTEMENTAL DE LA VALLÉE-AUX LOUPS

87, rue de Chateaubriand, 92290 Châteaubriand-Malabry, Maison de Chateaubriand de 10 h à 12 h (en présence d'un conférencier) et de 13 h à 17 h ; **Parc**, tous les jours de 9 h à 17 h. À partir du 7 juin : *Présentation des dernières acquisitions*.

### SÈVRES – CITÉ DE LA CÉRAMIQUE

2 Place de la Manufacture, 92310 Sèvres, tous les jours de 10 h à 17 h, sauf le mardi. Du 9 mars au 12 juin : *Ceramix, de Rodin à Schütte*.

### MUSÉE DU DOMAINE

#### DÉPARTEMENTAL DE SCEAUX

Château de Sceaux, avenue Claude-Perrault, 92330 Sceaux, tous les jours sauf le lundi, de 14 h à 18 h 30. Jusqu'au 15 mars : *Le musée sort de sa réserve : C'est la tête à Voltaire !...* À partir du 18 mars : *Paysages - Du romantisme à l'impressionnisme. Les environs de Paris*.

### ATELIER GROGNARD

6, avenue du Château de Malmaison, 92500 Rueil-Malmaison, tous les jours de 13 h 30 à 18 h. Du 26 mars au 16 mai : *Bernardino Toppi – l'intemporel*.

**Entrée libre.**

### MUSÉE DES CHÂTEAUX

#### DE MALMAISON ET DE BOIS-PRÉAU

Avenue du château de Malmaison, 92500 Rueil-Malmaison, tous les jours sauf mardi, jusqu'au 31 mars de 10 h à 12 h 30 et 13 h 30 à 17 h 15, jusqu'à 17 h 45 le week-end, et à partir du 1<sup>er</sup> avril jusqu'à 17 h 45 en semaine et 18 h 15 le week-end. Dernier accès 45 min avant la fermeture.

### SAINT-DENIS MUSÉE D'ART ET D'HISTOIRE

22 bis, rue Gabriel Péri, 93200 Saint-Denis, tous les jours sauf mardi et jours fériés de 10 h à 17 h 30, jeudi jusqu'à 20 h, samedi et dimanche de 14 h à 18 h 30. Jusqu'au 30 mai : *Sylvie Blocher – Les mots qui manquent*. Du 21 mai au 16 juin : *Point de vue n°16*. Jusqu'au 30 juin : *Eluard/Picasso : une amitié créatrice et André Deslignères – Bois gravés de la Grande Guerre*.

### MAISON DE LA PHOTOGRAPHIE – ROBERT DOISNEAU

1, rue de la division du Général Leclerc, 94250 Gentilly, du mercredi au vendredi, de 13 h 30 à 18 h 30, samedi et dimanche de 13 h 30 à 19 h. Jusqu'au 24 avril : *Henri Salesses – Nouveau Monde*. Du 4 mai au 5 juin : *Photographie à l'École*.

**Entrée libre.**

## MUSÉE JEAN-JACQUES ROUSSEAU BIBLIOTHÈQUE D'ÉTUDES

### ROUSSEAUISTES

5, rue Jean-Jacques Rousseau, 95160 Montmorency, du mardi au dimanche de 14 h à 18 h sauf jours fériés. Maison du petit Mont-Louis (maison du philosophe) et jardin (cabinet de verdure et « Donjon »).

### MUSÉE D'ART ET D'HISTOIRE

#### LOUIS SENLECO

31, Grande Rue, 95290 L'Isle-Adam, du mercredi au dimanche de 14 h à 18 h. Jusqu'au 10 avril, à l'occasion de la réouverture du musée : *Regard sur les Collections*. À partir du 22 mai : *Claude Visieux (1927-2008) – La réalité transformée*.

**Entrée libre pour les Amis du Louvre.**

### MUSÉE DAUBIGNY

Manoir des Colombières, rue de la Sansonne, 95430 Auvers-sur-Oise, du mercredi au vendredi de 14 h à 17 h, samedi, dimanche et jours fériés de 14 h à 17 h 30. Jusqu'au 6 mars : *Graveurs de l'imaginaire, Paule Praud, Paul Jeannin*.

### MUSÉE DE LA RENAISSANCE –

#### CHÂTEAU D'ÉCOUEN

Rue Jean Bullant, 95440 Ecoen, tous les jours sauf le mardi de 9 h 30 à 12 h 45 et de 14 h à 17 h 15. À partir du 11 mai : *Masséot Abaquesne, le premier faïencier français*.

## ■ RÉGIONS

### CENTRE NATIONAL DU COSTUME

#### DE SCÈNE ET DE LA SCÉNOGRAPHIE

Quartier Villars, Route de Montilly, 03000 Moulins. Tous les jours de 10 h à 18 h. Jusqu'au 6 mars : *Angelin Preljocaj, costumes de danse*. À partir du 9 avril : *Barockismo, Les Arts Florissants en scène*.

### MUSÉE MARC CHAGALL

Avenue du Docteur Ménard, 06000 Nice, tous les jours sauf le mardi de 10 h à 17 h, à partir de mai de 10 h à 18 h. Du 5 mars au 13 juin : *Chagall et la musique*.

### MUSÉE BONNARD

16, boulevard Sadi Carnot, 06110 Le Cannet, du mardi au dimanche de 10 h à 18 h. Jusqu'au 8 juin : *Les Collections – Du Grand-Lemps au Cannet*. À partir du 2 juillet : *Entre chiens & chats - Bonnard et l'animalité*.

### MUSÉE PABLO PICASSO :

#### LA GUERRE ET LA PAIX

Place de la Libération, 06220 Vallauris, tous les jours sauf le mardi de 10 h à 12 h 15 et de 14 h à 17 h. Du 19 mars au 6 juin : *Damien Deroubaix*.

## MUSÉE FERNAND LÉGER

Chemin du Val de Pome, 06410 Biot, tous les jours sauf le mardi de 10 h à 17 h, à partir de mai de 10 h à 18 h. Jusqu'au 21 mars : *Autour du poème « Liberté », Paul Eluard et Fernand Léger en dialogue*. À partir du 18 juin : *L'été à 1954 à Biot. Architecture Formes Couleur*.

### MUSÉE SOULAGES

Jardin du Foirail, avenue Victor Hugo, 12000 Rodez, jusqu'au 8 avril du mardi au vendredi de 10 h à 12 h et de 14 h à 18 h, samedi et dimanche de 11 h à 18 h, du 9 avril au 30 juin du mardi au dimanche de 11 h à 19 h. Jusqu'au 30 avril : *Jesus Rafael Soto. Une rétrospective*. (Billet d'entrée valable également pour le musée Fenaille).

### MUSÉE FENAILLE

14, place Eugène Raynaldy, 12000 Rodez, jusqu'au 8 avril du mardi au vendredi de 10 h à 12 h et de 14 h à 18 h, samedi de 11 h à 18 h et dimanche de 14 h à 18 h, du 9 avril au 30 juin du mardi au samedi de 11 h à 19 h, le dimanche de 14 h à 18 h. *La plus importante collection de statues-menhirs en France*. À partir du 9 avril : *Mon cher ami, Auguste Rodin*. (Billet d'entrée valable également pour le musée Soulages).

### MUCEM – MUSÉE DES

#### CIVILISATIONS DE L'EUROPE

#### ET DE LA MÉDITERRANÉE

1, Esplanade du J4, 13002 Marseille, tous les jours sauf mardi, de 11 h à 18 h, à partir du 2 mai tous les jours de 11 h à 19 h. Jusqu'au 2 mai : *Made in Algeria – Généalogie d'un territoire*. À partir du 15 avril : *Jean Genet – L'échappée belle*. À partir du 27 avril : *Picasso – Un génie sans piédestal*.

### MUSÉES DE L'ÎLE D'AIX –

#### MUSÉES NAPOLEONNIEN ET AFRICAIN

17123 Île d'Aix, tous les jours sauf le mardi de 9 h 30 à 12 h et de 14 h à 17 h, jusqu'à 18 h à partir du 1<sup>er</sup> avril (dernière admission 1 h avant la fermeture).

### MUSÉE DE LA MAISON BONAPARTE

20, rue Saint Charles, 20000 Ajaccio, tous les jours sauf le lundi, de 10 h 30 à 12 h 30 (dernière entrée 12 h 00) et de 13 h 15 à 16 h 30 (dernière entrée 16 h 00) jusqu'à 18 h (dernière entrée 17 h 30) à partir du 1<sup>er</sup> avril.

### MUSÉE MAGNIN

4, rue des Bons enfants, 21000 Dijon, tous les jours sauf le lundi, de 10 h à 12 h et de 13 h à 18 h. Du 22 mars au 26 juin : *Une saison une œuvre : il y a 400 ans naissait Sébastien Bourdon*.

### **MUSÉE NATIONAL DE PRÉHISTOIRE**

1, rue du Musée, 24620 Les Eyzies-de-Tayac-Sireuil, tous les jours sauf le mardi, de 9 h 30 à 12 h 30 et de 14 h 00 à 17 h 30.

### **MUSÉE DU TEMPS**

Palais Granvelle, 96, Grande Rue, 25000 Besançon, du mardi au samedi de 9 h 15 à 12 h et de 14 h à 18 h, dimanche de 10 h à 18 h. À partir du 10 juin : *Nous ne faisons que passer* : « La ligne des horlogers » - Photographies, Hervé Dez et Pablo Fernandez. À partir du 18 juin : *l'Horloge Comtoise et son évolution stylistique et technique depuis la fin du XVII<sup>e</sup> siècle*.

### **MUSÉE COURBET**

1, place Robert Fernier, 25290 Ornans, tous les jours sauf le mardi de 9 h à 12 h et de 14 h à 17 h. Jusqu'au 18 avril : « *Le Retour de la conférence* », un tableau d'opposition. À partir du 9 juillet : *Courbet et l'Impressionnisme*.

### **MUSÉE D'ART, D'HISTOIRE ET D'ARCHÉOLOGIE**

6, rue Charles Corbeau, 27000 Evreux. Du mardi au dimanche de 10 h à 12 h et de 14 h à 18 h. Jusqu'au 3 avril : *De neige et de rêve, les bijoux d'Elisa Triolet*.

Entrée libre.

### **MUSÉE DES IMPRESSIONNISMES**

99, rue Claude Monet, 27620 Giverny, tous les jours de 10 h à 18 h, dernière admission 17 h 30. Du 25 mars au 3 juillet : *Caillebotte, peintre et jardinier*.

### **MUSÉE DES BEAUX-ARTS DE BREST**

24, rue Traverse, 29200 Brest, du mardi au samedi de 10 h à 12 h et de 14 h à 18 h, le dimanche de 14 h à 18 h. Jusqu'au 17 avril : *Nouvelles Venues – Les acquisitions du musée en 2015*. À partir du 5 avril : *Images du Pont tournant de Brest*.

### **FONDATION BEMBERG**

Hôtel d'Assézat, Place d'Assézat, 31000 Toulouse, du mardi au dimanche, de 10 h à 12 h 30 et de 13 h 30 à 18 h, jusqu'à 21 h le jeudi.

### **MUSÉE DES BEAUX-ARTS DE BORDEAUX**

Galerie des Beaux-Arts, Place du Colonel Raynal, 33000 Bordeaux. Tous les jours sauf mardi et jours fériés, de 11 h à 18 h. Jusqu'au 23 mai : *Bacchanales Modernes ! – Le nu, l'ivresse et la danse dans l'art français du XIX<sup>e</sup> siècle*.

### **MUSÉE FABRE DE MONTPELLIER**

AGGLOMÉRATION  
39, boulevard Bonne Nouvelle, 34000 Montpellier, du mardi au dimanche de 10 h à 18 h. Jusqu'au 6 mars : *Senoufo, Art et identités en Afrique de l'Ouest*. À partir du 24 juin : *Frédéric Bazille, la jeunesse de l'impressionnisme*.

### **MUSÉE DES BEAUX-ARTS DE RENNES**

20, quai Emile Zola, 35000 Rennes, tous les jours sauf le lundi et jours fériés, de 10 h à 17 h, samedi et dimanche jusqu'à 18 h. Jusqu'au 6 mars : *Chez Robien, constellation des toiles*. Jusqu'au 30 avril : *le Vin et le Divin*. Jusqu'au 7 mai : *Les Tentures du Parlement*.

### **MUSÉE DES BEAUX-ARTS DE TOURS**

18, place François-Sicard, 37000 Tours, le lundi de 9 h 15 à 12 h 45 et de 14 h à 18 h, du mercredi au dimanche de 9 h à 12 h 45 et de 14 h à 18 h. À partir du 1<sup>er</sup> juillet : *Poulenc et la mélodie*.

### **MUSÉE DE GRENOBLE**

5, place Lavalette, 38000 Grenoble, tous les jours sauf mardi, de 10 h à 18 h 30. À partir du 23 avril : *Cristina Iglesias*.

### **MUSÉE D'ART ET D'INDUSTRIE DE SAINT-ÉTIENNE**

2, place Louis Comte, 42000 Saint-Étienne, tous les jours sauf le mardi de 10 h à 18 h : *Un musée aux racines du design - Trois collections techniques : Armes, Cycles et rubans*. Jusqu'au 14 mars : *Bénéfices de guerre – Guère de bénéfices ? 14-18*.

### **MUSÉE DES BEAUX-ARTS D'ANGERS**

14, rue du musée, 49100 Angers. tous les jours de 10 h à 18 h, à partir du 2 mai ouvert toute la semaine de 10 h à 18 h. À partir du 2 avril : *Gravé dans le marbre ! Inscriptions et graffiti romains à Angers*. À partir du 11 juin : *Jean Lurçat (1892-1966)*.

### **MUSÉE JEAN LURÇAT ET DE LA TAPISSERIE CONTEMPORAINE**

4, boulevard Arago, 49100 Angers, tous les jours sauf le mardi de 10 h à 18 h, à partir du 2 mai ouvert toute la semaine de 10 h à 18 h. Du 5 mars au 3 juillet : *Étoffes du Nil : Tissus coptes des musées d'Angers*.

### **MUSÉE CHRISTIAN DIOR**

Villa « les Rhumbs », rue d'Estouteville, 50400 Granville, tous les jours de 9 h à 18 h, jusqu'au 6 mars : *Une Maison - des Collections*. Tous les jours en mai, de 10 h à 18 h 30 (fermeture de la billetterie à 18 h), à partir du 5 mai : *Femmes en Dior. Sublime et élégance d'un portrait*.

### **MUSÉE DE LA FAÏENCE DE NEVERS**

16, rue Saint-Genest, 58000 Nevers, du mardi au vendredi de 13 h à 17 h 30, samedi et dimanche de 10 h à 12 h et de 14 h à 18 h. Jusqu'au 27 mars : *Sur les traces d'Hector Hanoteau*.

### **PALAIS DES BEAUX-ARTS DE LILLE**

Place de la République, 59000 Lille, le lundi de 14 h à 18 h, du mercredi au vendredi, de 10 h à 18 h, le samedi et le dimanche de 10 h à 18 h. À partir du 18 mars : *Open Museum #3 ZEP*.

### **LA PISCINE-MUSÉE D'ART ET D'INDUSTRIE ANDRÉ DILIGENT DE ROUBAIX**

24, rue des Champs, 59100 Roubaix, tous les jours sauf le lundi et jours fériés, de 11 h à 18 h et vendredi jusqu'à 20 h, samedi et dimanche de 13 h à 18 h. Jusqu'au 5 juin : *Braïtous-Sala (1885-1972). L'élégance d'un monde en péril*.

### **MUBA EUGÈNE LEROY | TOURCOING**

2, rue Paul Doumer, 59200 Tourcoing, tous les jours sauf le mardi et jours fériés, de 13 h à 18 h.

### **MUSÉE DÉPARTEMENTAL MATISSE**

Palais Fénélon, Place du Commandant Richez, 59360 Le Cateau-Cambrésis, tous les jours sauf mardi de 10 h à 18 h. Jusqu'au 6 mars : *Matisse et la gravure, l'autre instrument*. À partir du 30 avril : *Vincent Barré*.

### **MUSÉE DE LA CHARTREUSE DE DOUAI**

130, rue des Chartreux, 59500 Douai, tous les jours sauf mardi et jours fériés de 10 h à 12 h et de 14 h à 18 h.

### **LAAC – LIEU D'ART ET ACTION CONTEMPORAINE**

Jardin de sculptures, 302 avenue des Bordées, 59140 Dunkerque, du mardi au dimanche de 10 h à 12 h 15 et de 14 h à 18 h. Jusqu'au 3 avril : *J'ai 10 ans ! – le LAAC fête son anniversaire*. Une entrée achetée, un hors-série de l'Oeil sur les collections du L A A C offert. À partir du 29 avril : *Every Body - LAAC*.

### **MUSÉE DÉPARTEMENTAL DE FLANDRE**

26, Grand Place, 59670 Cassel, du mardi au vendredi de 10 h à 12 h 30 et de 14 h à 18 h, le samedi et le dimanche de 10 h à 18 h. Collections permanentes. Jusqu'au 12 juin : *La cartographie ou le miroir du monde - Mercator et Ortelius, deux géographes flamands*.

### **MUDO - MUSÉE DÉPARTEMENTAL DE L'OISE**

1, rue du Musée, 60000 Beauvais, tous les jours sauf mardi de 10 h à 12 h et de 14 h à 18 h. Collection XIX<sup>e</sup> siècle. À partir du 27 avril : *Vivre, créer. Découvertes récentes et énigmes archéologiques dans l'Oise*.

Entrée libre.

### **MUSÉE DE LA NACRE ET DE LA TABLETTERIE**

51, rue Roger Salengro, 60110 Méru, tous les jours sauf le mardi de 14 h 30 à 18 h 30. Jusqu'au 17 avril : *L'éventail, matières d'excellence*. Une entrée achetée – une entrée offerte jusqu'au 31 mars.

### **PALAIS DE COMPIÈGNE**

Place du Général de Gaulle, 60200 Compiègne, du lundi au dimanche de 10 h à 18 h, fermé le mardi. À partir du 8 avril : *L'épopée fantastique : 1820-1920, cycles et motos*.

### **MUSÉE CONDÉ**

Château de Chantilly, 60500 Chantilly, tous les jours sauf mardi, de 10 h 30 à 17 h, à partir du 28 mars de 10 h à 18 h. Galerie de Psyché du château : Du 23 mars au 26 juin : *Pierre-Paul Prud'hon*.

### **LA MANUFACTURE BOHIN - MUSÉE & ATELIERS DE PRODUCTION MADE IN FRANCE**

1, le Bourg, 61300 Saint Sulpice sur Risle, du mardi au vendredi de 10 h à 18 h, samedi, dimanche et jours fériés de 14 h à 18 h. Réouverture le 1<sup>er</sup> mars de *l'Usine du dernier fabricant français d'aiguilles et d'épingles et du musée contemporain*. À partir du 16 avril : *Trait Portrait*.

### **LA CITÉ INTERNATIONALE DE LA DENTELLE ET DE LA MODE DE CALAIS**

Quai du Commerce, 62100 Calais, tous les jours sauf le mardi de 10 h à 17 h : *Infinité Dentelle*. Jusqu'au 15 mai : *Annette Messenger, Dessus/Dessous*.

### **MUSÉE DES BEAUX-ARTS DE CALAIS**

25, rue de Richelieu, 62100 Calais, du mardi au samedi de 10 h à 12 h et de 14 h à 17 h, le dimanche de 14 h à 17 h. Jusqu'au 15 mai : *Annette Messenger, Dessus/Dessous*.

### **MUSÉE DU TOUQUET-PARIS-PLAGE**

Angle avenue du golf et avenue du château, 62520 Le Touquet-Paris-Plage, tous les jours sauf le mardi, de 14 h à 18 h. Jusqu'au 22 mai : *Robert Combas : la fougue du pinceau*.

### **MUSÉE MANDET**

14, rue de l'Hôtel de Ville, 63200 Riom, du mardi au dimanche de 10 h à 12 h et de 14 h à 17 h 30. Collections permanentes. Jusqu'au 20 mars : *Sergio Moscona – Fleurs brisées*. À partir du 18 juin : *JAPON ! Design et arts décoratifs des années 1950 à 2000*.

### **MUSÉE NATIONAL DU CHÂTEAU DE PAU**

Rue du Château, 64000 Pau, tous les jours de 9 h 30 à 11 h 45 et de 14 h à 17 h. Jusqu'au 13 mars : *La Marguerite des princesses. Richesses de la cour de Pau au XVI<sup>e</sup> siècle*. Du 16 avril au 26 juin : *Les 100 couverts... Démon-Table... pour Jeanne d'Albret*.



## MUSÉE LALIQUÉ

Rue Hochberg, 67290 Wingen-sur-Moder, du mardi au dimanche de 10 h à 18 h, à partir d'avril tous les jours de 10 h à 19 h. Collections permanentes. À partir du 29 avril : *Lalique et l'art du voyage*.

## MUSÉE PAUL-DINI

2, place Flaubert, 69400 Villefranche-sur-Saône, le mercredi de 13 h 30 à 18 h, jeudi et vendredi de 10 h à 12 h 30 et de 13 h 30 à 18 h, samedi et dimanche de 14 h 30 à 18 h 30, fermé les jours fériés. Fermeture exceptionnelle jusqu'au 18 mars. À partir du 19 mars : *Abstractions : un été contemporain*.

## PALAIS LUMIÈRE

Quai Albert Besson, 74500 Evian, le lundi de 14 h à 19 h, du mardi au dimanche de 10 h à 19 h. Jusqu'au 29 mai : *Belles de Jour – Figures féminines*. À partir du 2 juillet : *Albert Besnard (1849-1934) - Modernités Belle Epoque*.

## MUSÉE DES BEAUX-ARTS

**DE ROUEN** Esplanade Marcel-Duchamp, 76000 Rouen, tous les jours sauf mardi de 10 h à 18 h. Jusqu'au 23 mai : *Le temps des Collections – 4<sup>ème</sup> édition*.

## L'ANNONCIADÉ - MUSÉE

### DE SAINT-TROPEZ

Place Grammont, 83990 Saint-Tropez, tous les jours sauf le

mardi, de 10 h à 13 h et de 14 h à 18 h. Jusqu'au 3 mars : *Le plus beau des petits musées de France et Hommage à Henri Person*. Du 18 mars au 6 juin : *Auguste Pégurier, le premier peintre de Saint-Tropez, 1856-1936*. À partir du 18 juin : *Othon Friesz – Un Fauve singulier*.

## MUSÉE CLEMENCEAU-DE

### LATTRE

1, rue Plante Choux, 85390 Mouillères en Pareds. Ouvert tous les jours à partir du 15 avril : départ des visites accompagnées ou guidées : 10 h, 11 h, 14 h, 15 h et 16 h. Jardin accessible de 10 h à 12 h et de 14 h à 17 h.

## ÉLECTION DES MEMBRES DU CONSEIL D'ADMINISTRATION

Le mandat des 32 membres du Conseil d'Administration de la Société des Amis du Louvre, élus au scrutin secret pour 4 ans par l'Assemblée Générale du 12 juin 2012, expirera avec l'Assemblée Générale du 14 juin 2016. Les membres de la Société, à jour de leur cotisation, désireux de présenter leur candidature lors de cette Assemblée, doivent nous en faire part par lettre recommandée avec accusé de réception, postée au plus tard le vendredi 15 avril 2016, en précisant leur nom, prénom, adresse, profession et qualité en trois lignes maximum et n° de carte de membre.

Les membres du Conseil d'Administration sortant sont rééligibles.

La liste des candidats sera arrêtée sous le contrôle de Maître Pascal Robert, huissier de justice, et sera adressée à tous les membres de la Société des Amis du Louvre par courriel ou courrier postal en même temps que la convocation à notre Assemblée Générale et qu'un formulaire de pouvoir ou vote par correspondance.

■ La Société des Amis du Louvre apporte son soutien au **Festival d'histoire de l'art de Fontainebleau** dont l'édition 2016 sera consacrée à une double thématique : les liens entre l'art et le rire et l'actualité de l'histoire de l'art en Espagne, le pays invité cette année.

**Festival de l'histoire de l'art, du 3 au 5 juin 2016, Château de Fontainebleau, 77300 Fontainebleau. Deux voyages avec le Bus des Amis du Louvre les 3 et 4 juin (voir en page 5). Programme complet sur [www.festivaldelhistoiredelart.com](http://www.festivaldelhistoiredelart.com)**

■ Le **Victoria and Albert Museum** à Londres propose aux Amis du Louvre de bénéficier, sur présentation de leur carte de membre à jour, du tarif réduit à l'entrée des expositions temporaires : jusqu'au 10 avril 2016, *Bejewelled Treasures: The Al Thani Collection*; du 5 mars au 3 juillet 2016, *Botticelli Reimagined*; du 19 mars au 3 juillet 2016, *Paul Strand: Photography and Film for the 20<sup>th</sup> Century*; du 16 avril 2016 au 12 mars 2017, *Undressed: A Brief History of Underwear*.

V&A, Cromwell Road, South Kensington, Londres, [www.vam.ac.uk](http://www.vam.ac.uk)

## DERNIÈRES NOUVELLES

■ Les Amis du Louvre sont attendus au **Salon du Dessin 2016** qui se tiendra au Palais Brongniart, place de la Bourse, du mercredi 30 mars au lundi 4 avril. Le tarif unique est de 15€ l'entrée (catalogue de l'exposition inclus). Tarif jeunes et étudiants : 7,50€.

**Salon du Dessin 2016, Palais Brongniart, place de la Bourse, 75002 Paris. De 12 h à 20 h, nocturne le jeudi 31 mars jusqu'à 22 h, [www.salondudessin.com](http://www.salondudessin.com)**

■ La Société des Amis du Louvre est partenaire du **Salon International du Livre Rare, de l'autographe, de l'estampe et du dessin** dont la prochaine édition aura lieu du 22 au 24 avril 2016 au Grand Palais. Les Amis du Louvre bénéficient de l'accès gratuit sur présentation de leur carte de membre à jour.

**Salon International du Livre Rare - Grand Palais, Avenue Winston Churchill, 75008 Paris. De 11 h à 20 h, jusqu'à 19 h le dimanche. Programme complet sur [www.salondulivrerare.paris](http://www.salondulivrerare.paris)**

■ A l'occasion de l'inauguration de «**la Boverie**» qui abritera le musée des Beaux-Arts de Liège, la **Ville de Liège** et le musée du Louvre ont décidé d'unir leurs efforts pendant 4 ans en matière de programmation artistique et de présentation des collections. La première exposition **En plein air** sera présentée du 5 mai au 15 août 2016 et aura pour thème les rapports entre extérieur et intérieur. Les Amis du Louvre y accéderont gratuitement sur présentation de leur carte à jour.

**La Boverie, Parc de la Boverie, 4020 Liège, Belgique, [www.laboverie.com](http://www.laboverie.com)**

■ La Comédie-Française propose aux Amis du Louvre un tarif préférentiel sur le spectacle **La Mer** d'Edward Bond, mis en scène par Alain Françon, **Salle Richelieu**, du 5 mars au 15 juin. Offre valable pour deux personnes, dans la limite des places disponibles avec le code COLIN (tarif de 32€ à 10€ au lieu de 41€ à 13€, selon la catégorie choisie). Vous bénéficiez par ailleurs toujours du tarif réduit sur toute la programmation du **Studio-Théâtre** : Spectacles (15€ au lieu de 20€) du mercredi au dimanche à 18h30, dans la limite des places disponibles : du 17 mars au 8 mai, **Cabaret Léo Ferret**, mise en scène Claude Mathie; du 16 mars au 8 mai : Cycle de «Singulis», quatre monologues (du 16 mars au 25 mars, **Ce que j'appelle oubli. Monologue de Laurent Mauvoignier**, par Denis Podalydès; du 30 mars au 10 avril, **Les fous ne sont plus ce qu'ils étaient**, textes de Raymond Devos par Elliot Jenicot; du 13 au 24 avril, **Compagnie** Samuel Beckett par Christian Gonon; du 27 avril au 8 mai, **Grisélidis**, textes de Grisélidis Réal par Coraly Zahonero); du 26 mai au 3 juillet, **La Demande d'emploi** de Michel Vinaver, mise en scène Gilles David. Écoles d'acteurs (6€ au lieu de 8€) : le 4 avril, Alexandre Pavloff; le 13 juin, Alain Lenglet.

**Location par téléphone au 01 44 58 15 15 et aux guichets (Salle Richelieu : Place Colette, 75001 Paris ; Studio-Théâtre : galerie du Carrousel du Louvre, place de la Pyramide-Inversée, 99 rue de Rivoli, 75001 Paris. Programme sur [www.comedie-francaise.fr](http://www.comedie-francaise.fr)**

■ Votre carte des Amis du Louvre vous offre un accès privilégié tout au long de la saison 2015-2016 aux Concerts du Dimanche Matin du **Théâtre des Champs-Élysées**. Tarif exceptionnel de 20€ (au lieu de 30€).

**Programme sur [www.jeanine-roze-production.fr](http://www.jeanine-roze-production.fr). Renseignements et réservation (obligatoire) au 01 42 56 90 10**