

# L'épopée de Ferdinand de Lesseps à Ismaïlia

PAR SÉBASTIEN FUMAROLI

À l'occasion de l'ouverture prochaine du nouveau musée égyptien du canal de Suez à Ismaïlia, se révèle le patrimoine architectural et artistique de la plus grande aventure industrielle du XIX<sup>e</sup> siècle.



**Pose de Ferdinand de Lesseps**  
montage provisoire de la statue sur l'apportement du magasin 1899, tirage photographique. Souvenir de Ferdinand de Lesseps et du canal de Suez, Paris.

Page de droite  
**Édouard Riou**  
(1833-1900)

**Quai d'Ismaïlia**, aquarelle publiée dans Marius Fontane, *Voyage pittoresque à travers l'isthme de Suez*, lithographiée en 1870. Souvenir de Ferdinand de Lesseps et du canal de Suez, Paris.

En face du lac Timsha, l'architecture Napoléon III en bois fait penser à celle d'une ville thermale de l'Hexagone : elle a été miraculeusement préservée par le climat chaud et sec d'Ismaïlia. C'est ici qu'a été fondé en 1855 le siège de l'ancienne Compagnie universelle du canal de Suez : un ensemble de bâtiments et de jardins exotiques de 20000 mètres carrés. Au temps des pionniers de Ferdinand de Lesseps, on appelait Port-Saïd, Ismaïlia et Suez, les trois villes neuves du canal sorties du désert, la « nouvelle Égypte ». Aujourd'hui, c'est un nouveau musée qui s'apprête à ouvrir.

« L'idée du musée d'Ismaïlia a été inspirée par la question du devenir de la statue monumentale de Ferdinand de Lesseps qui, jusqu'en 1956, accueillait les navires à l'entrée du canal à Port-Saïd », se souvient Mohamed El Zahabi, l'architecte en chef du nouveau musée. Posé sur un socle de 10 mètres, avec une hauteur de quai de 4 mètres, Ferdinand dominait les bateaux qui entraient dans le canal, leur ouvrant la voie vers la Chine, l'Inde et le Japon.

L'histoire de cette statue mérite bien d'être racontée. Elle fut commandée par la III<sup>e</sup> République en 1899 au sculpteur Emmanuel Frémiet (l'auteur de la *Jeanne d'Arc* de la place des Pyramides à Paris ou de l'archange du Mont-Saint-Michel) pour le cinquième anniversaire de la mort de Ferdinand de Lesseps. Mise à bas en 1956 par les officiers de Nasser après la nationalisation du canal, elle explosa en six

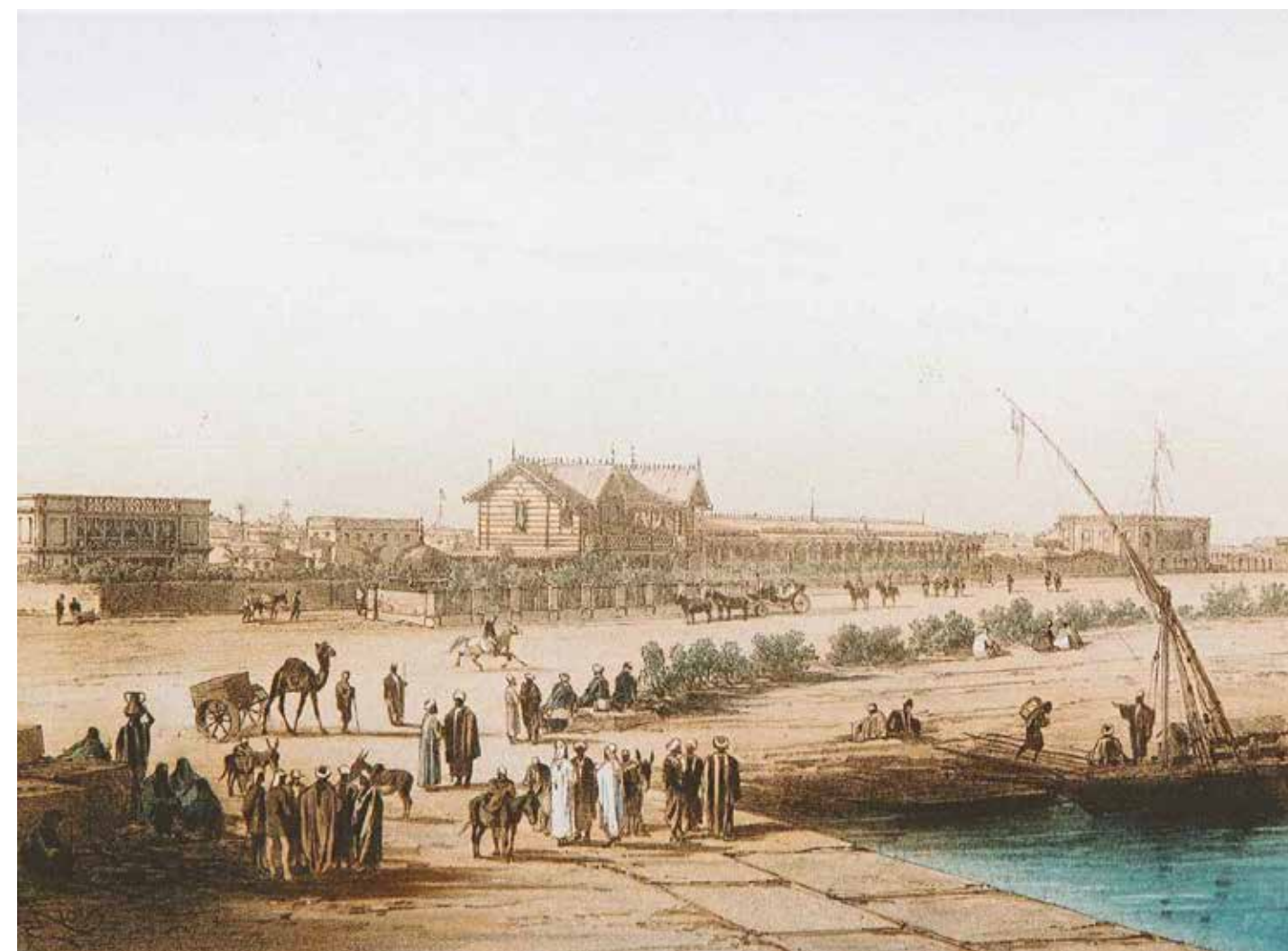
morceaux. Tout le monde avait cru qu'elle avait disparu dans l'eau. Redécouverte dans une barge par un conservateur du British Museum, elle fut restaurée dans les années 1980. C'est cette statue miraculée qui trône désormais dans la cour couverte d'un toit de verre du nouveau musée.

Mohamed El Zahabi ne cache pas l'ambition du projet : faire de ce musée un lieu de rencontre entre l'Europe, l'Afrique et l'Asie. Vingt-deux salles s'organisent en trois thèmes : l'histoire du commerce mondial avec l'exposition d'une des plus anciennes galères de l'Égypte antique ; l'histoire de

“ Ferdinand dominait les bateaux qui entraient dans le canal ouvrant la voie vers la Chine, l'Inde et le Japon. ”

l'ancien canal des Deux-Mers par le Nil ; et celle du projet franco-égyptien du canal.

« L'enjeu patrimonial a été pour nous de veiller à la restitution en l'état du bâtiment. » C'est le cas du chalet de Lesseps installé à côté des anciens bureaux de la Compagnie. Sa petite chambre de 15 mètres carrés que l'on visitait après sa mort comme une pyramide a été entièrement restaurée, tenture,



voilage et moustiquaire, avec le soutien de l'Association pour le souvenir de Ferdinand de Lesseps et du canal de Suez qui est partenaire du projet. L'association a également offert une reconstitution par la haute couture parisienne de la tenue de yachting de l'impératrice Eugénie dont le souvenir est toujours vivant.

Au Caire, dans le palais Abdine, siège du pouvoir égyptien depuis le XIX<sup>e</sup> siècle, qui est aussi un musée, des bustes d'Eugénie et de Marie-Antoinette sont conservés dans le saint des saints du pouvoir. Le palais Abdine prêterait exceptionnellement au nouveau musée le grand tableau d'Édouard Riou placé dans la salle du palais pour l'inauguration du canal en 1867.

Dès le début du chantier, la Compagnie avait fait appel aux artistes contemporains pour promouvoir par la peinture et par la photographie l'aventure du canal auprès du public et de ses actionnaires. Pour protéger ce patrimoine, le dernier directeur de la Compagnie avant sa nationalisa-

tion, Jacques Georges-Picot, qui fut aussi l'homme qui créa la banque Suez à partir du capital de l'ancienne Compagnie, fonda en 1978 l'Association pour le souvenir de Ferdinand de Lesseps et du canal de Suez. « L'accord entre de Gaulle et Nasser prévoyait que cette collection soit répartie entre la France et l'Égypte à l'endroit où elle se trouve au moment de la signature », explique Bruno Chauffert-Yvart, son président. L'Association est aujourd'hui propriétaire de 2000 œuvres stockées actuellement dans un garde-meuble porte d'Aubervilliers tandis que les archives de la Compagnie sont déposées aux Archives nationales du monde du travail à Roubaix et inscrites à l'Unesco.

Dans son livre *Images du canal de Suez*, publié en 2019, Hélène Brauener a montré comment le canal de Suez, au-delà des images officielles de l'inauguration avec l'impératrice Eugénie, a suscité de nombreuses peintures orientalistes. Contemporains du port d'Argenteuil peint

par Monet ou du Paris haussmannien de Caillebotte, les tableaux d'Édouard Riou, de Théodore Frère, d'Eugène Bourgeois ou de Raoul du Gardier racontent une Égypte de la vie moderne.

En 2018, l'exposition « L'épopée du canal de Suez » à l'Institut du monde arabe à Paris avait été l'occasion de montrer au public plusieurs de ces œuvres. L'ouverture prochaine du musée d'Ismaïlia sera une nouvelle étape dans la redécouverte de ce patrimoine artistique.

## CROISIÈRE SUR LE CANAL DE SUEZ

À l'occasion des expositions croisées Paris-Le Caire soutenues par le Cercle des Mécènes du Louvre, un voyage en Égypte est organisé par les Amis du Louvre du 25 novembre au 2 décembre. Voir [www.amisdulouvre.fr/voyage](http://www.amisdulouvre.fr/voyage) Pour en savoir plus : [association-lesseps-canal-de-suez.org](http://association-lesseps-canal-de-suez.org)