

# AMIS DU LOUVRE

BULLETIN DE LA  
SOCIÉTÉ DES AMIS DU LOUVRE  
RECONNUE D'UTILITÉ PUBLIQUE DEPUIS 1898

---

## Éditorial 5

PAR LE PRÉSIDENT **LOUIS-ANTOINE PRAT**

---

## Acquisition 6

LA SOCIÉTÉ DES AMIS DU LOUVRE  
A OFFERT AU MUSÉE

- **Marine Terrace de Victor Hugo**
- **La Dérision du Christ de Cimabue (participation)**
- **Deux grands dessins de Louis Lagrenée**

---

## Voyage 14

FRANCFORT ET VICENCE

---

## Curiosité 16

LES SANTIBELLI DE PIERRE BERGÉ

---

PALAIS DU LOUVRE 75058 PARIS CEDEX 01  
TÉL. 01 40 20 53 34 / 53 74  
RETROUVEZ-NOUS TOUS LES JOURS SOUS  
LA PYRAMIDE, DE 9H30 À 17H30.  
FERMETURE LES MARDI ET JOURS FÉRIÉS.

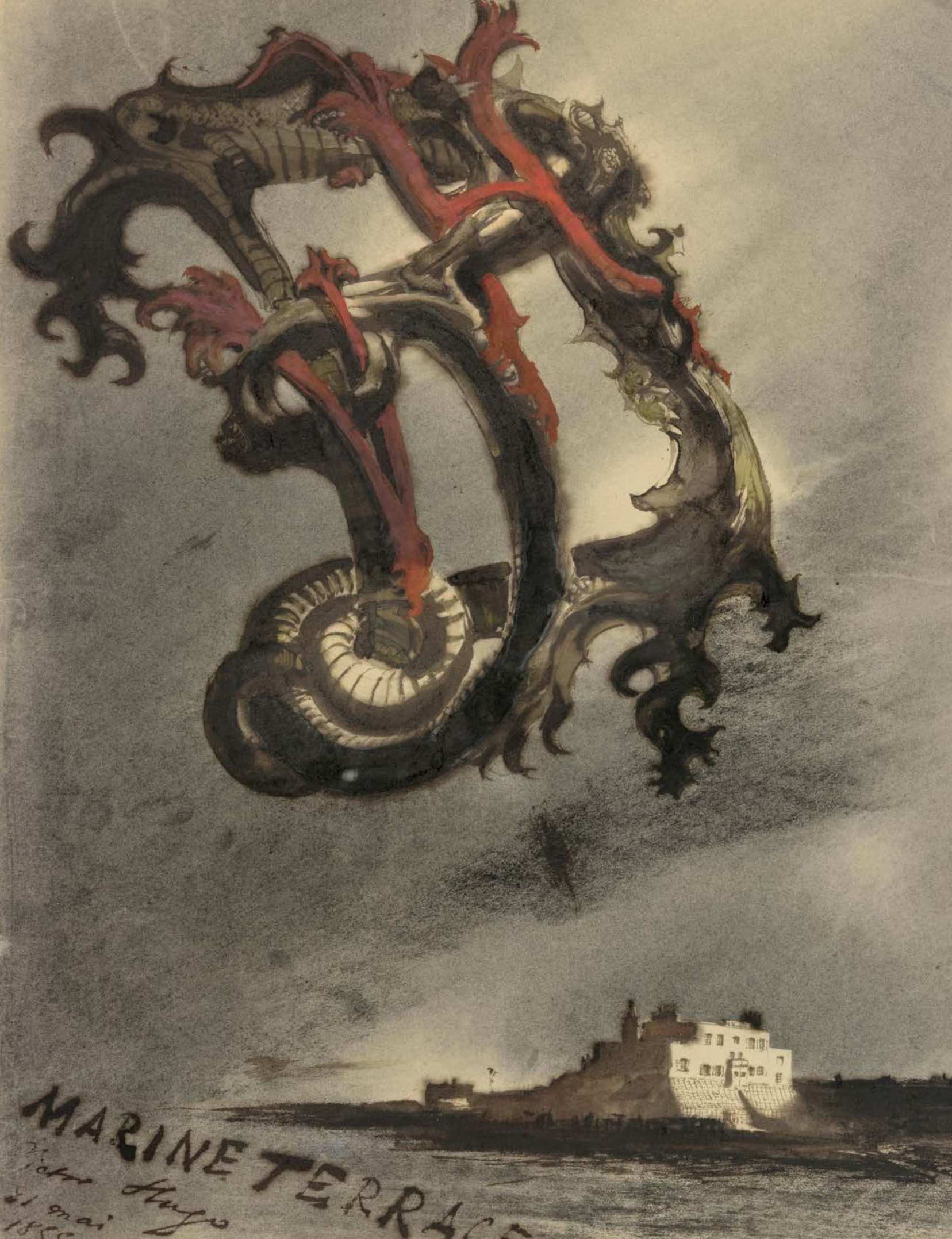
[www.amisdulouvre.fr](http://www.amisdulouvre.fr)



*Marine Terrace*  
1855

VICTOR HUGO

Don de la Société des Amis  
du Louvre grâce au legs  
de M. Guy Maherault.



# Actualités du Louvre

## MUSÉE DU LOUVRE

### EXPOSITIONS TEMPORAIRES

---

Tous les jours sauf le mardi, de 9 h à 17 h 15.  
Nocturne chaque vendredi jusqu'à 21 h 45.

#### Rappel

L'accès aux collections et aux expositions est libre et sans réservation pour les Amis du Louvre. Les Amis du Louvre ont le privilège de pouvoir venir accompagnés d'un invité pour toutes les nocturnes du vendredi (de 18 h à 21 h 45). **La réservation gratuite est obligatoire pour l'invité sur [www.ticketlouvre.fr](http://www.ticketlouvre.fr)**

#### AILE DENON

— Grande Galerie

**Jusqu'au 8 janvier 2024**

**Naples à Paris. Le Louvre invite le musée Capodimonte**

#### AILE RICHELIEU

— Salles du département des Antiquités orientales

**À partir de février 2024**

**Dialogues d'antiquités orientales. Le Met au Louvre**

— Niveau -1, Galerie Richelieu

**Jusqu'au 29 janvier 2024**

**Le trésor de Notre-Dame. Des origines à Viollet-Le-Duc**

— Niveau -1, salle 103

**Jusqu'au 11 mars 2024**

**Le décor sculpté de l'arc de triomphe du Carrousel**

## MUSÉE EUGÈNE-DELACROIX

### MUSÉE & EXPOSITION TEMPORAIRE

---

6 Rue Furstenberg, Paris 6<sup>e</sup>. Tous les jours sauf le mardi, de 9 h 30 à 17 h.

Le musée Eugène-Delacroix est accessible gratuitement aux Amis du Louvre, sur simple présentation de leur carte.

Réservation gratuite recommandée d'un créneau horaire sur [www.ticketlouvre.fr](http://www.ticketlouvre.fr).

Fermeture temporaire du musée pour travaux jusqu'au 19 mars 2024.

**À partir du 20 mars 2024**

**Ingres et Delacroix. Objets d'artistes**

## L'ACTUALITÉ DU LOUVRE ABU DHABI

### MUSÉE & EXPOSITION TEMPORAIRE

---

Tous les jours de 10 h à 20 h sauf lundi.

Nocturnes les jeudis et vendredis jusqu'à 22 h.  
[www.louvreabudhabi.ae](http://www.louvreabudhabi.ae)

Le Louvre Abu Dhabi est accessible gratuitement aux Amis du Louvre, sur simple présentation de leur carte de membre à jour. Une contremarque vous sera délivrée gratuitement pour accéder aux collections permanentes et aux expositions temporaires.  
**Jusqu'au 24 mars 2024**

**Cartier, Art de l'Islam et modernité**

## GRANDE GALERIE

### LE JOURNAL DU LOUVRE

---

Retrouvez dans le prochain numéro de *Grande Galerie*, le récit de l'acquisition du *Marine Terrace* de Victor Hugo par Louis-Antoine Prat, président de la Société des Amis du Louvre.



## L'ACTUALITÉ DU LOUVRE-LENS

### MUSÉE & EXPOSITION TEMPORAIRE

---

Ouvert tous les jours de 10 h à 18 h, sauf le mardi. [www.louvre-lens.fr](http://www.louvre-lens.fr)

Les Amis du Louvre bénéficient du privilège d'avoir un invité dont l'entrée sera gratuite pour toute place achetée.

La visite des collections permanentes de la Galerie du Temps est en accès libre.

**Jusqu'au 15 janvier 2024**

**Les animaux fantastiques**

## AUDITORIUM DU LOUVRE

### CONFÉRENCE, SPECTACLE, CONCERT

---

Réservation et achat au 01 40 20 55 00 ou sur [www.ticketlouvre.fr](http://www.ticketlouvre.fr)

Depuis le 1<sup>er</sup> juillet 2023, l'Auditorium propose une nouvelle grille de programme semestriel mêlant conférences, spectacles et concerts. Les Amis du Louvre bénéficient du tarif réduit sur toute la programmation. Une formule d'abonnement qui offre une réduction supplémentaire sur quatre rendez-vous au choix est aussi proposée aux Amis du Louvre. L'ensemble de la programmation est accessible sur [www.amisdulouvre.fr/auditorium](http://www.amisdulouvre.fr/auditorium) ou au bureau d'accueil des Amis du Louvre. La réservation et l'achat des places se font par téléphone au 01 40 20 55 00, sur [www.ticketlouvre.fr](http://www.ticketlouvre.fr) ou directement sur place aux caisses de l'Auditorium.



Louis-Antoine Prat  
PRÉSIDENT

Madame, Monsieur, cher Ami du Louvre,

Vous souvenez-vous encore des promesses que je vous avais faites dans mes derniers éditoriaux ? Grâce à votre générosité à chacun, grâce aussi à ceux qui nous lèguent tout ou partie de leur patrimoine, nous avons enfin vus ces dossiers aboutir et cent fleurs s'épanouir, comme aurait dit Mao Tsé Toung.

Il y a déjà quelques années, alors que notre cher Musée se trouvait confronté aux problèmes posés par deux acquisitions majeures, toutes deux dépendant du Département des Peintures, *La Dérision du Christ* de Cimabue, élément de prédelle d'un retable qui ne sera sans doute jamais reconstitué en entier, et *Le Panier de fraises* de Chardin, dont la disposition évoque curieusement celle d'une autre pyramide, notre Conseil avait décidé de consacrer la somme d'un million d'euros à l'une de ces deux acquisitions majeures ; mais laquelle privilégier, toutes deux récemment passées en vente publique et le prix de chacune étant presque le même ? Ce million que nous avons surnommé « flottant » est désormais devenu l'« ultime million » qui permet au musée de boucler l'acquisition du Cimabue, dont il ne possédait qu'un seul autre exemple du même grand fondateur de la peinture moderne. Quant au Chardin, il est devenu, vous le savez tous maintenant, l'objet de la nouvelle campagne *Tous mécènes* à laquelle nous avons décidé d'apporter une contribution de cinq cent mille euros, comme nous l'avions fait pour la récente *Boîte de Choiseul*. Mais rien ne vous interdit de contribuer vous-même, comme vous l'avez d'ailleurs toujours fait, à cette campagne.

Parfois, il nous arrive ainsi de participer à des acquisitions que nous ne sommes pas les seuls à envisager ; mais il faut bien comprendre que notre Conseil d'administration, comme nos plus de cinquante-huit mille membres, apprécient encore davantage les achats que nous menons seuls. C'est le cas d'un autre Trésor national, le sublime lavis de Victor Hugo, *Marine Terrace*, exécuté en 1855 pendant son exil à Jersey et reconnu partout comme son chef-d'œuvre graphique, célébrant à la fois l'isolement du proscrit et sa romance de plus de cinquante ans avec sa chère compagne, Juliette Drouet. Les péripéties qui ont entouré cet achat ont déjà fait l'objet de commentaires dans la presse ; mais quel que soit l'importance des efforts consentis en votre nom, nous savions, et j'aime à souhaiter que vous le pensez comme les membres de votre Conseil, que laisser sortir de France à jamais un tel chef-d'œuvre aurait été criminel pour notre patrimoine national.

Grâce à vous tous, *Marine Terrace* demeurera en France à jamais.

Le 4 juin 2024 se tiendra notre prochaine Assemblée générale qui renouvellera pour quatre ans votre Conseil d'administration. Si vous souhaitez être candidat à cette élection, vous trouverez en dernière page de ce Bulletin toutes les précisions concernant le scrutin.

En vous remerciant une nouvelle fois de nous permettre de poursuivre en votre nom une politique d'acquisition qui tend à réunir encore davantage de chefs d'œuvre, je vous prie de me croire, Madame, Monsieur, cher Ami du Louvre, votre

A handwritten signature in black ink that reads "Louis-Antoine Prat". Below the signature is a simple, stylized flourish or underline.

## UNE RELIQUE DE L'AMOUR PROFANE ENTRE AU LOUVRE

*Chef-d'œuvre dont le caractère insigne est souligné par tous les spécialistes de Victor Hugo, classé Trésor National en 2020, Marine Terrace est un dessin unique dans l'œuvre de l'artiste par son intensité dramatique, sa dimension biographique et symbolique, son esthétique novatrice, fantastique et visionnaire.*

Par **Marie-Pierre Salé**,

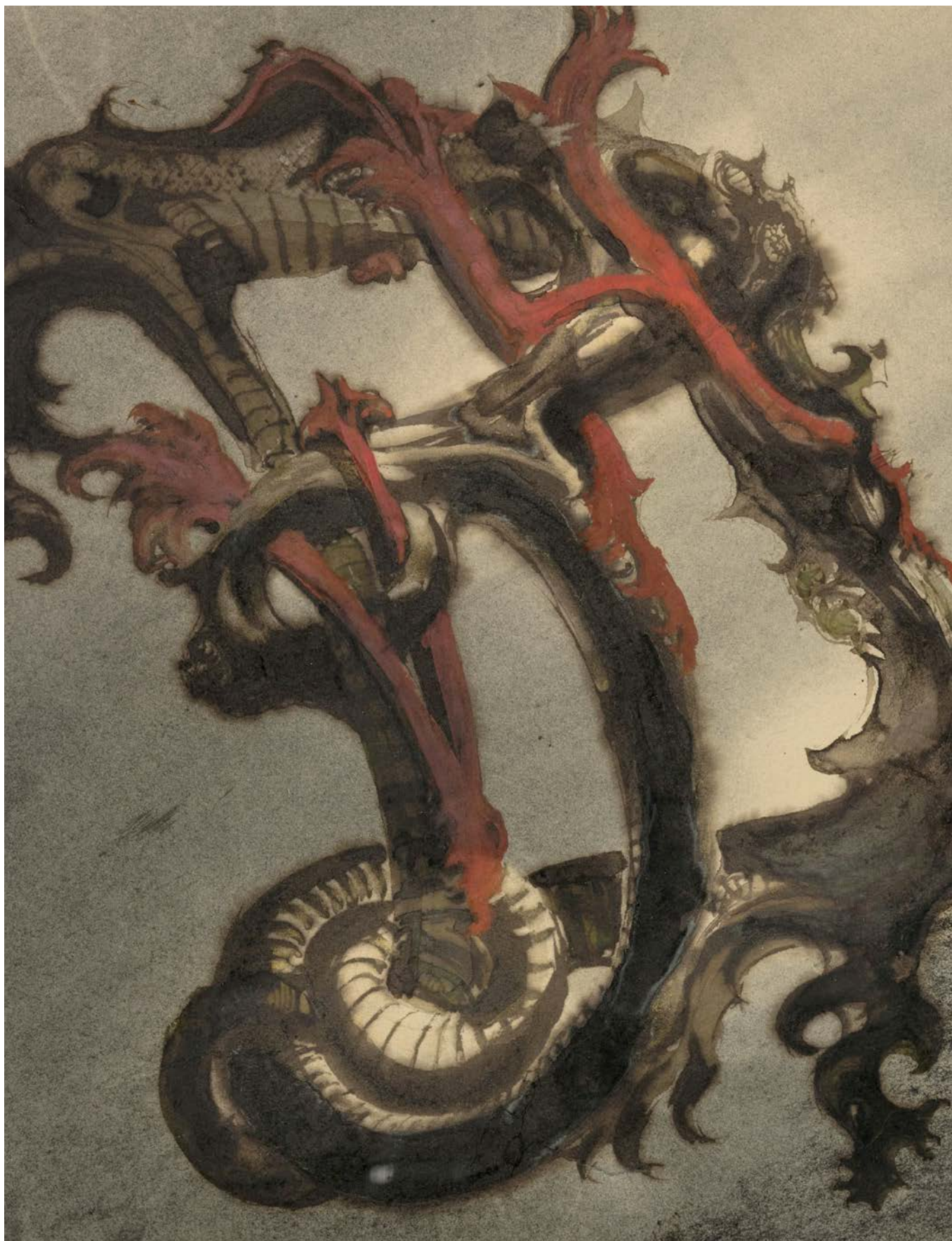
conservatrice en chef au département des Arts graphiques



L'actrice Juliette Drouet (1806-1883) par AUGUSTE-LÉON NOËL en 1832

Le dessin date du début de la période d'exil, alors que Victor Hugo, réfugié à l'île de Jersey depuis 1852, est installé avec sa famille à Marine Terrace, une grande maison au bord de l'océan. Juliette Drouet, qui lui est restée fidèle et dévouée dans l'adversité et dans l'exil, l'a rejoint ; elle le soutient toujours et transcrit inlassablement ses manuscrits. Dans une lettre du

22 mai 1855 elle évoque Marine Terrace, « splendide relique d'amour et d'art » que Victor Hugo lui a offert pour la Sainte-Julie (22 Mai), hommage magnifique à celle qui l'accompagnera sans faillir jusqu'au dernier souffle. L'enlacement des initiales démesurées, fantastiques et néo-gothiques qui surplombent la demeure familiale, exprime ce destin commun, un amour



VICTOR HUGO, *Marine Terrace*, 1855. Encre brune à la plume et au pinceau, gouache rouge, frottis de fusain sur papier.  
H. 42 ; L. 33 cm. Don de la Société des Amis du Louvre grâce au legs de M. Guy Maherault.



CHARLES HUGO, *Victor Hugo, Jersey*  
Epreuve sur papier salé, vers 1853. Collections Musée d'Orsay

surnaturel, au-dessus des conventions sociales et familiales. Dans les cartes d'étrennes de la période d'exil, dans de nombreux dessins et, quelques années plus tard, dans le décor de Hauteville House à Guernesey, Victor Hugo, qui aimait les rébus, ne cessera d'utiliser, comme ici, la dimension décorative et cryptique de ses initiales.

D'une grande inventivité formelle, cette composition permet de comprendre l'intérêt que les surréalistes porteront à l'œuvre dessinée de Victor Hugo : surnaturel émanant du quotidien, disproportion du réel, esthétique du collage, ... Le dessin était inséré dans l'« Album des proscrits » de Juliette Drouet, recueil de souvenirs rassemblant une suite de soixante photographies (essentiellement des portraits), prises par Charles Hugo ou Auguste Vacquerie. Cet album conservé à la Maison Victor Hugo comportait, outre les photographies, deux dessins rapportés : *VH-EX-IL*, qui servait de frontispice, et *Marine Terrace*, placé à la fin.

Dans les années qui précèdent l'exil, et surtout en 1850, année d'une extrême fécondité, Hugo avait atteint un sommet dans son art avec *Le Bourg à la Croix* (Maison Victor Hugo), ou La Vasque-fontaine (collection particulière), paysages ou compositions de grand format qui ne sont plus des productions annexes ou un délassement au travail de l'écrivain mais constituent désormais un œuvre en soi, un œuvre de dessinateur. *Marine Terrace* est à l'apogée de cette évolution décisive : Hugo maîtrise parfaitement le lavis, le clair-obscur et les effets saisissants de la réserve dans une composition

spectaculaire, et de grand format. Techniquement et esthétiquement, c'est l'une des pièces majeures de son œuvre dessinée.

Conçue comme une œuvre intime qui n'était pas destinée à être exposée elle a été présentée au public pour la première fois en 1952 à la Bibliothèque nationale (*Victor Hugo*, BNF, 1952, n° 368) et plus d'une dizaine de fois depuis, dans des expositions consacrées à Victor Hugo, en particulier la rétrospective magistrale de la BNF organisée pour le bicentenaire de la naissance de l'écrivain en 2002, *Victor Hugo. L'homme océan* (n° 125) mais aussi par exemple dans *L'Art en France* sous le Second Empire au Grand Palais en 1979 (n° 316). C'est désormais une œuvre fameuse, qui a été reproduite en page-titre du supplément du New York Times en 1998, lors de l'exposition sur les dessins de Hugo au Drawing Center.

---

## D'une grande inventivité formelle, cette composition permet de comprendre l'intérêt que les surréalistes porteront à l'œuvre dessinée de Victor Hugo.

---

Le musée du Louvre conserve une petite collection de dessins de Hugo huit dessins d'importance inégale, parmi lesquels quatre œuvres insignes : une version du *Pendu* (Jersey, 1854, 52,1 x 36,6 cm, RF 23314), la *Cabane de pêcheurs* à Jersey (vers 1855, 46 x 28,5 cm, RF 347701), *Le Vieux pont* (31,5 x 49,3 cm, RF 12L88) et *Taches-planètes* (vers 1850, 45 x 58,5 cm, RF 54 78711), acquis en 2010 - toutes très différentes de cette œuvre singulière et exceptionnelle dans l'œuvre dessinée de Hugo, qui est un enrichissement majeur pour notre fonds.

Le musée tient à exprimer toute sa reconnaissance à la Société des Amis du Louvre et à son Bienfaiteur, M. Guy Maherault, dont le legs universel consenti aux Amis du Louvre a rendu possible cette acquisition historique<sup>1</sup>.

<sup>1</sup>Voir Bulletin Décembre 2022-1<sup>er</sup> Trimestre 2023, « Guy Maherault, une vie de Bienfaiteur » par Sébastien Fumaroli.



CERCLE DES MÉCÈNES  
DU LOUVRE

# GALA DU CERCLE DES MÉCÈNES DU LOUVRE

MARDI 23 JANVIER 2024 À 20H

Le Gala du Cercle des Mécènes du Louvre, qui célèbre cette année la rénovation du parcours des sculptures néo-classiques et romantiques de la Cour Puget, vous invite au concert exceptionnel du lauréat 2023 du Prix Paganini

Informations & inscriptions sur [cerclledesmecenes.fr/paganini](https://cerclledesmecenes.fr/paganini)



## UN CIMABUE POUR LE LOUVRE

---

*Au terme d'une procédure de quatre ans longue en péripéties, La Dérision du Christ de Cimabue, découverte dans une maison de Compiègne, classé en 2019 Trésor national et interdit de quitter le territoire après son adjudication à la collection Alana pour un montant record de 24 millions d'euros, entre dans les collections du Louvre, avec le soutien de la Société des Amis du Louvre qui a apporté au tour de table l'ultime million permettant cette acquisition historique. Ce texte est reproduit de l'article de l'auteur paru dans Grande Galerie.*

---

Par **Thomas Bohl**,

conservateur en chef au département des Peintures

*La Dérision du Christ* appartenait à l'origine à une œuvre d'un format plus important, dont deux autres panneaux ont été conservés : une petite *Maestà* à la National Gallery de Londres et une *Flagellation du Christ* à la Frick Collection de New York. L'ensemble dut être démembré au début du XIX<sup>e</sup> siècle, selon une pratique courante à cette époque, afin de faciliter la commercialisation des œuvres et d'en tirer davantage de bénéfices. Les études de laboratoire menées au Centre de recherche et de restauration des musées de France ont permis de confirmer que la petite *Maestà* de Londres et *La Dérision du Christ* avaient été peintes à l'origine sur une même planche, la première scène figurant dans la partie supérieure, et la seconde dans la partie inférieure.

Dans cet ensemble, Cimabue put déployer, comme dans ses grands cycles de fresques, son sens de la narration, conduisant le regard d'une scène à l'autre – on peut noter la manière dont il assure la transition entre *La Dérision du Christ* et *La Flagellation* en peignant des architectures presque identiques dans les deux scènes – avec une grande vivacité. Pour *La Dérision du Christ*, il adopte une composition renouvelée qui fait écho aux grandes évolutions de la spiritualité de cette époque, promues par les Franciscains pour qui l'artiste travailla à plusieurs reprises, notamment à Assise et à Pise. Il cherche moins à figurer l'épisode décrit brièvement dans l'Évangile de Luc (22, 63-65), qu'à mettre en scène l'idée même de violence et d'agitation que décrivent prédicateurs et auteurs franciscains contemporains afin d'encourager les fidèles à revivre intérieurement les outrages subis par le Christ après son arrestation. Par la vivacité et la violence des gestes des personnages, par l'effet de foule suggéré, Cimabue propose une interprétation personnelle empreinte de pathos et de vie de cet événement. L'effet dramatique est par ailleurs accentué par le naturalisme affirmé avec lequel il peint tous les personnages qui, pour la première fois, prennent l'aspect d'êtres vivants, en mouvement, aux muscles en tension – tels

ceux des bras croisés des deux personnages au premier plan –, aux visages caractérisés, tous différents et vêtus à la mode du XIII<sup>e</sup> siècle. Cet ancrage dans le monde réel, dans le temps

---

Cimabue a été le premier à tenter de représenter l'homme comme un être vivant. C'est avec lui que le monde matériel et l'humanité font leur entrée dans la peinture.

---

présent, constitue l'une des grandes nouveautés de l'art de Cimabue. À l'ambition de cette composition novatrice répond en outre la richesse des matériaux employés par l'artiste : or, lapis-lazuli pour la quasi-totalité des bleus, laques rouges, font de ce tableau une œuvre précieuse, d'un grand raffinement.

*La Dérision du Christ* constitue un jalon extrêmement important pour l'histoire de l'art, permettant de mieux comprendre les sources de la révolution picturale dont Giotto et Duccio ont été les principaux artisans au XIV<sup>e</sup> siècle. Aux côtés de la grande *Maestà* de Cimabue et du *Saint François d'Assise* recevant les stigmates de Giotto, deux des chefs-d'œuvre du musée, *La Dérision du Christ*, tableau riche d'inventions formelles aussi bien qu'iconographiques, viendra prochainement mettre en lumière les débuts d'une nouvelle forme de peinture en Occident, une peinture moderne qui voit triompher pour la première fois narration et naturalisme, deux notions auxquelles les plus grands artistes n'ont eu de cesse de se confronter jusqu'à nos jours.



CIMABUE (documenté à partir de 1272 – 1302), *La Dérision du Christ*, vers 1280 -1285,  
Tempera et or sur bois 25,8 x 20,3 cm. Coll. musée du Louvre, Paris

## DEUX GRANDS DESSINS DE LAGRENÉE

*Formant une paire, deux grands dessins de Louis Lagrenée l'Aîné nous sont aujourd'hui donnés par un ami du musée, M. Joseph Assémat-Tessandier, membre du Conseil de la Société des Amis du Louvre qui a souhaité par ce geste marquer la parution de la monographie qu'il vient de consacrer à l'artiste dont il est le spécialiste.*

Par **Hélène Meyer**,  
conservatrice en chef au département des Arts graphiques



Ancien banquier chez Lazard, Joseph Assémat-Tessandier est docteur en histoire de l'art. Son ouvrage de référence sur Louis Lagrenée publié chez Arthena a été couronné du prix du livre d'art de l'Académie française. Joseph Assémat-Tessandier est Secrétaire général adjoint de la Société des Amis du Louvre.

Entre Boucher et David, de cette génération confrontée à la crise du grand genre, Lagrenée préféra la mythologie galante aux grands sujets d'histoire, dans une production de gracieux petits tableaux de cabinet et de dessins allégoriques recherchés des amateurs. Comme Natoire, l'artiste peint la grâce et le nu féminin, dans un souci de perfection formelle, aimant les belles draperies plutôt que l'expression de ses figures, souvent jugées figées. Ainsi que le mentionne son *Livre de raison*, commencé en 1762, ces deux lavis soigneusement finis, dessinés sur des feuilles au montage peint, auraient été exécutés, à la fin des années 1770, pour un amateur parmi ceux dont l'artiste était entouré. Le premier dessin montre le Temps, sous les traits d'un vieillard barbu et ailé tenant une faux, révélant aux hommes la Vérité, jeune femme dénudée sortant des limbes, accueillie par un berger agenouillé précédant un groupe de femmes et d'enfants. Dans le second dessin, la Justice, sur un char tiré par deux chevaux, l'épée à la main, semble nonchalamment enlever l'Innocence à la persécution des hommes aux visages caricaturés laissant tomber leur masque.

Comprenant moins d'une dizaine de dessins de jeunesse de l'artiste, le fonds du Louvre témoigne sans doute, par sa modestie, de la dépréciation dont Lagrenée a précocement souffert. Critiqué par Diderot pour son inaptitude à la peinture d'histoire, puis par les Goncourt, l'artiste reste mal connu, malgré une carrière académique des plus exemplaires : élève de Carle Van Loo, lauréat du Grand Prix en 1749, formé à l'École des Elèves protégés (1750-1753) puis pensionnaire à l'Académie de France à Rome, Lagrenée est reçu à l'Académie royale en 1755. Appelé par Elisabeth I<sup>ère</sup> comme directeur de l'Académie des beaux-arts de Saint-Petersbourg, il est nommé Peintre de l'impératrice, puis, de retour à Paris en 1761, il enseigne à l'Académie royale, avant d'être nommé, vingt ans plus tard, directeur de l'Académie de France à Rome, de 1781 à 1787.

Significatifs de sa manière suave imitée des Bolonais du Seicento, qui lui vaudra le surnom du « L'Albane moderne », ces deux dessins incarnent le dessinateur remarqué, au crayon gracieux et facile, que Lagrenée fut aussi et à qui la monographie de Joseph Assémat-Tessandier redonne la place qui lui revient.



LOUIS JEAN FRANÇOIS LAGRENÉE, DIT LAGRENÉE L'AÎNÉ (PARIS, 1725 – PARIS, 1805),

*Le Temps découvre aux hommes la Vérité et La Justice soustrait l'Innocence à la persécution des Méchants.*

H. 32,5 x L. 45cm (chaque dessin, sans cadre). Plume et encre noire, pinceau et lavis gris sur feuille au montage dessiné.

LES NOUVELLES DESTINATIONS DES AMIS DU LOUVRE

## RETOUR DE WASHINGTON ET VOYAGES DE PRINTEMPS



La Villa Emo Capodilista à Montecchia en Vénétie.

### VOYAGE DES COMMISSAIRES D'EXPOSITION

#### Holbein à Francfort

Vendredi 2 février 2024

A l'occasion de l'exposition *Holbein et la Renaissance du Nord* au Stadël Museum de Francfort, nous vous donnons rendez-vous sur place à Francfort pour une visite exceptionnelle de l'exposition sous la conduite de son commissaire le Professeur Jochen Sander, conservateur en chef de la peinture flamande au musée des Beaux-Arts de Francfort.

Information et inscription auprès d'Anastasia Stankevich  
(as@amis-louvre.fr / 01 40 20 53 54)

### De Palladio à Tiepolo : voyages dans les villas de Vénétie

Du 20 au 24 mars 2024

Pour fêter le prochain accrochage de la fresque de Tiepolo, *Junon au-dessus des nuées*, dont le travail de restauration a été financé par le Cercle des Mécènes, nous vous proposons un séjour en Vénétie, où nous seront reçus dans les plus belles villas palladiennes de la région de Vicence et où nous visiterons plusieurs des plus beaux ensembles décoratifs du Tiepolo. Nous aurons le privilège de voyager pendant toute la durée du séjour avec Stéphane Loire, directeur adjoint des Peintures du musée du Louvre et éminent spécialiste de la peinture italienne des XVII<sup>e</sup> et XVIII<sup>e</sup> siècles.

Information et inscription auprès d'Eva Sztabolz  
(es@amis-louvre.fr / 01 40 20 55 50)

Les membres Bienfaiteurs et Mécènes bénéficient d'une priorité d'inscription pour les voyages de découvertes et des commissaires d'exposition. En cas d'annulation de votre participation à un voyage 7 jours avant le départ, le don consenti aux Amis du Louvre ne sera pas retourné.

# Portfolio

## PORTFOLIO

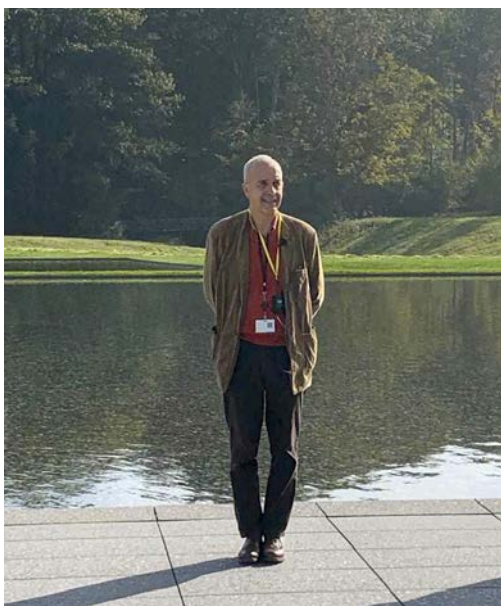
**L'art français et européen dans les collections des musées de la Côte est : Washington, Baltimore, Philadelphie, Williamstown et Boston**

**Du lundi 25 septembre au mardi 3 octobre 2023**

Nous publions ici quelques photos des temps forts du dernier voyage des Amis du Louvre dans les collections des musées de la Côte Est.



Rencontre avec le collectionneur Jeffrey Horvitz dans sa villa près de Boston. De droite à gauche, son épouse Carol, notre Bienfaiteur Jacques Chammas, Sébastien Fumaroli, directeur délégué des Amis du Louvre, Jeffrey Horvitz et l'historien d'art responsable de sa collection, notre ami Alvin Clark.



Le Directeur du Clark Institute de Williamstown, Olivier Meslay. Le musée du Louvre présentera en novembre 2024 à Paris, en partenariat avec le Clark Institute, une exposition consacrée au peintre Guillaume Guyon-Lethière.



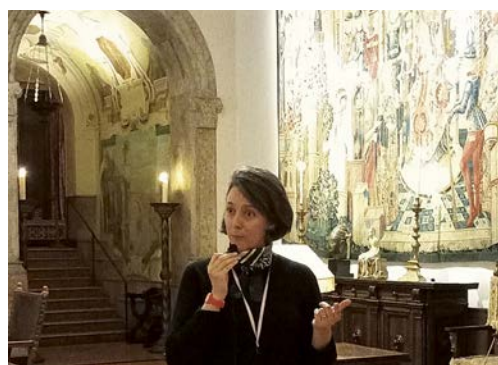
Mary Morton, directrice du département des Peintures européennes à la National Gallery de Washington. Une visite inoubliable avec une grande dame des musées américains.



Visite en compagnie de son directeur Wilfried Zeisler de la fondation privée Hillwood Estate et de sa collection d'art décoratif russe réunie par Marjorie Meriweather Post (1887-1973) en hommage au XVIII<sup>e</sup> siècle français sous le double patronage de Marie-Antoinette et des Romanov.



Visite privée de l'aile Pei de la National Gallery de Washington



Elizabeth Dospěl Williams, directrice des collections byzantines du Dumbarton Oaks Museum à Washington. Un des modèles du futur département des Arts de Byzance et des Chrétientés en Orient.

## INCONTOURNABLES

*Nous vous recommandons en particulier pour cet hiver trois expositions parmi celles pour lesquelles les Amis du Louvre bénéficient d'un accès à tarif réduit sur présentation de votre carte à jour de cotisation.*

### MUSÉE D'ART ET D'HISTOIRE DU JUDAÏSME

Du 19 septembre 2023 au 21 avril 2024

Salonique, Jérusalem des Balkans, 1870-1920

L'exposition *Salonique, Jérusalem des Balkans, 1870-1920* présente pour la première fois les plus belles photographies de la donation récente de Pierre Gigord, grand collectionneur dévoué à l'histoire de l'Empire ottoman et généreux bienfaiteur du MAJH. Au travers de 150 œuvres choisies, c'est tout un monde des Balkans englouti qui ressurgit, la ville de Salonique qui fut le centre mondial du judaïsme séfarade en Turquie d'Europe, disparu après l'incendie de 1917.

Musée d'Art et d'Histoire du Judaïsme, Hôtel de Saint-Aignan, 71 Rue de Temple, 75003 Paris. Tous les jours sauf le lundi, de 11 h à 18 h le mardi, jeudi et vendredi et jusqu'à 21 h le mercredi. Samedi et dimanche de 10 h à 19 h.



### MUSÉE DES BEAUX-ARTS DE LYON

Du 1<sup>er</sup> décembre 2023 au 3 mars 2024

*Formes de la Ruine*

Le spectacle des ruines a fait un retour tragique dans notre monde contemporain. À rebours de la « tabula rasa » de la guerre, l'exposition *Formes de la Ruine* aux Beaux-Arts de Lyon renoue avec la beauté éphémère de la ruine si chère au XVIII<sup>e</sup> siècle européen. À travers une variété d'œuvres contemporaines, les artistes d'aujourd'hui réinterprètent la notion de ruine en tant que source d'inspiration en y percevant la fragilité, la mémoire et l'obsolescence, et portant un regard novateur sur la protection de l'environnement et de notre patrimoine culturel.

Musée des Beaux-Arts de Lyon, 20 place des Terreaux, 69001 Lyon. Ouverte du mercredi au lundi de 10 h à 18 h, le vendredi de 10 h 30 à 18 h. Fermée les mardis et jours fériés.

### MAS SAINT PAUL

Du 24 novembre 2023 au 24 février 2024

*Les Santibelli de Pierre Bergé, une collection du musée Estrine*

Pierre Bergé a donné à la ville de Saint-Rémy-de-Provence une rare collection de Santibelli, ces personnages de la culture populaire et religieuse de la Provence. L'Observatoire de la langue et de la culture provençales présente pour la première fois la quasi-intégralité de cette collection la plus importante connue à ce jour en collaboration avec le musée Estrine. Un entretien dans le catalogue avec le galeriste Pierre Passebon retrace l'histoire de cette passion secrète du compagnon d'Yves Saint Laurent.

Observatoire de la langue et de la culture provençales, Mas Saint-Paul - 29, Route de Pertuis 84460 Cheval-Blanc. Ouverte du lundi au samedi de 10 h à 12 h et de 14 h à 18 h.



Les informations que nous publions nous sont communiquées par les organisateurs sous réserve de changement de dernière minute.

## PARIS

### MUSÉE DU JEU DE PAUME

1 place de la Concorde, Jardin des Tuileries, 75001 Paris, du mardi au dimanche de 11 h à 19 h, jusqu'à 21 h le mardi. Jusqu'au 28 janvier 2024 : *Julia Margaret Cameron. Capturer la beauté.*

### LA CONCIERGERIE

2 Boulevard du Palais, 75001 Paris, toute la semaine de 9 h 30 à 18 h.

### LA SAINTE-CHAPELLE

10 Boulevard du Palais, 75001 Paris, tous les jours de 10 h à 19 h.

### TOUR JEAN SANS PEUR

20, rue Étienne Marcel, 75002 Paris, du mercredi au dimanche de 13 h 30 à 18 h. Jusqu'au 16 septembre 2024 : *L'école au Moyen Âge et La tour Saint-Jacques.*

### MUSÉE D'ART ET D'HISTOIRE DU JUDAÏSME

71, rue du Temple, 75003 Paris, lundi, mardi, jeudi, vendredi de 11 h à 18 h, mercredi de 11 h à 21 h, dimanche de 10 h à 19 h. Jusqu'au 21 avril 2024 : *Salonique, Jérusalem des Balkans, 1870-1920. La donation de Pierre de Gigord.* Jusqu'au 12 mai 2024 : *Joann Sfar. La vie dessinée.*

### MUSÉE CARNAVALET

23, rue de Sévigné, 75003 Paris, du mardi au dimanche de 10 h à 18 h. Jusqu'au 25 février 2024 : *La Régence à Paris (1715-1723). L'Aube des Lumières.*

**Tarif réduit sur l'exposition temporaire**

### MUSÉE DE LA CHASSE ET DE LA NATURE

62 rue des Archives, 75003 Paris, du mardi au dimanche de 11 h à 18 h et mercredi jusqu'à 21 h 30. Jusqu'au 10 mars 2024 : *Animal Kingdom, Sean Landers.*

### MÉMORIAL DE LA SHOAH

17, rue Geoffroy-l'Asnier, 75004 Paris, tous les jours sauf le samedi, de 10 h à 18 h, le jeudi jusqu'à 22 h. Jusqu'au 7 janvier 2024 : *Julia Pirotte, photographe et résistante.* Jusqu'au 25 février 2024 : *La musique dans les camps nazis.* Jusqu'au 3 mars 2024 : *Riss : le procès Papon.*

**Entrée libre**

### PAVILLON DE L'ARSENAL

21, boulevard Morland, 75004 Paris, tous les jours sauf le lundi, de 11 h à 19 h. Jusqu'au 17 mars 2024 : *Énergie légères. Usages, architectures, paysages.*

**Entrée libre**

### LE PANTHÉON

Place du Panthéon, 75005 Paris, tous les jours de 10 h à 18 h. Jusqu'au 11 février 2024 : *Oser la liberté - Figures des combats contre l'esclavage.*

### MUSÉE DE CLUNY, MUSÉE NATIONAL DU MOYEN-ÂGE

28 rue du Sommerard, 75005 Paris, du mardi au dimanche de 9 h 30 à 18 h 15. Jusqu'au 14 janvier 2024 : *Voyage dans le cristal.*

### INSTITUT DU MONDE ARABE

1 rue des Fossés-Saint-Bernard, 75005 Paris, tous les jours sauf le lundi de 10 h à 18 h, samedi et dimanche de 13 h à 19 h. Jusqu'au 17 mars 2024 : *Parfums d'Orient.*

**Tarif réduit sur la billetterie en ligne uniquement jusqu'au 17 mars 2024 pour l'exposition temporaire avec le code ADLPARFUMS sur la billetterie en ligne billetterie.imarabe.org**

### MUSÉE EUGÈNE-DELACROIX

6, rue de Furstenberg, 75006 Paris, tous les jours sauf le mardi, de 9 h 30 à 17 h 30. Fermeture pour travaux du 18 septembre 2023 au 20 mars 2024.

### FONDATION CUSTODIA

121 rue de Lille, 75007 Paris, du mardi au dimanche de 12 h à 18 h.

### MUSÉE DU QUAÏ BRANLY

222 rue de l'Université, 75007 Paris, mardi, mercredi et dimanche de 11 h à 19 h, jeudi, vendredi et samedi de 11 h à 21 h. Jusqu'au 14 janvier 2024 : *BOLLYWOOD SUPERSTARS. Histoire d'un cinéma Indien et KEHINDE WILEY. Dédale du pouvoir et FANCY ! Pagnes commémoratifs en Afrique.* Jusqu'au 26 mai 2024 : *VISIONS CHAMANQUES. Arts de l'ayahuasca en Amazonie péruvienne.*

**Pour bénéficier du tarif réduit, rentrer le code promo 2324STALO sur la billetterie en ligne**

### MUSÉE DE L'ARMÉE

129 rue de Grenelle, 75007 Paris, tous les jours de 10 h à 18 h, le mardi jusqu'à 21 h. Jusqu'au 28 janvier 2024 : *Victoire ! La fabrique des héros.*

### ARC DE TRIOMPHE

Place Charles de Gaulle, 75008 Paris, toute la semaine de 10 h à 22 h 30.

### PETIT PALAIS - MUSÉE DES BEAUX-ARTS DE LA VILLE DE PARIS

Avenue Wobson Churchill, 75008 Paris, du mardi au dimanche de 10 h à 18 h, nocturne le vendredi jusqu'à 21 h. Jusqu'au 14 avril 2024 : *Le Paris de la modernité (1905-1925).*

**Tarif réduit pour l'exposition temporaire**

### CHAPELLE EXPIATOIRE

29 rue Pasquier, 75008 Paris, du mercredi au samedi de 10 h 30 à 12 h 30 et de 13 h 30 à 18 h 30.

### MUSÉE GUSTAVE MOREAU

14 rue de La Rochefoucauld, 75009 Paris, Ouvert tous les jours sauf le mardi de 10 h à 18 h. Jusqu'au 12 février 2024 : *Gustave Moreau. Le Moyen-Âge retrouvé.*

### CINÉMATHÈQUE FRANÇAISE ET MUSÉE MÉLIÈS

51, rue de Bercy, 75012 Paris, le lundi et du mercredi au dimanche de 12 h à 19 h, samedi et dimanche de 11 h à 20 h. Jusqu'au 28 janvier 2024 : *Viva Varda !*

**Réservation avec le code AMISVARDA pour la cinémathèque ou AMISMELIES pour le musée Méliès sur la billetterie en ligne [www.cinematheque.fr](http://www.cinematheque.fr)**

### MUSÉE NATIONAL DE LA MARINE DE PARIS

Palais de Chaillot, 17 place du Trocadéro, 75016 Paris, tous les jours sauf le mardi de 11 h à 19 h, nocturne le jeudi jusqu'à 22 h. À partir du 13 décembre 2023 : *Objectif mer : l'océan filmé.*

### MAISON DE BALZAC

47, rue Raynouard, 75016 Paris, du mardi au dimanche de 10 h à 18 h. Du 22 novembre 2023 au 31 mars 2024 : *Balzac, Daumier et les Parisiens. De la Comédie humaine à la comédie urbaine.*

### MUSÉE MARMOTTAN MONET

2, rue Louis Boilly, 75016 Paris, du mardi au dimanche de 10 h à 18 h, nocturnes le jeudi jusqu'à 21 h. Jusqu'au 3 mars 2024 : *Berthe Morisot et le XVIII<sup>e</sup> siècle.*

### MUSÉE D'ART MODERNE DE PARIS

11, avenue du Président-Wilson, 75016 Paris, du mardi au dimanche de 10 h à 18 h, nocturnes le jeudi jusqu'à 21 h 30. Jusqu'au 21 janvier 2024 : *Nicolas de Staël.*

**Tarif réduit pour l'exposition temporaire**

### LE BAL

6, impasse de la Défense, 75018 Paris, le mercredi de 12 h à 20 h, et de 12 h à 19 h du jeudi au dimanche. Jusqu'au 25 février 2024 : *À partir d'elle. Les artistes et leurs mères.*

### MUSÉE CLEMENCEAU

8, rue Benjamin Franklin, 75116 Paris, du mardi au samedi de 14 h à 17 h 30 sauf jours fériés et le mois d'août. Jusqu'au 24 février 2024 : *Clemenceau et le Cinéma.*

### MUSÉE NATIONAL DES ARTS ASIATIQUES - GUIMET

6, place d'Iéna, 75116 Paris, tous les jours sauf le mardi de 10 h à 18 h. Jusqu'au 15 janvier 2024 : *Portrait éphémère du Japon, photographies de Pierre-Elie de Pibrac.* Jusqu'au 4 mars 2024 : *Carte blanche à Manish Pushkale.* Jusqu'au 24 mars 2024 : *À la cour du Prince Genji, 1000 ans d'imaginaire japonais.*

### CITÉ DE L'ARCHITECTURE ET DU PATRIMOINE

1, place du Trocadéro et du 11 Novembre, 75116 Paris, tous les jours sauf le mardi de 11 h à 19 h, le jeudi de 11 h à 21 h. Jusqu'au 2 juin 2024 : *Notre-Dame de Paris. Des bâtisseurs aux restaurateurs.* Jusqu'au 8 janvier 2024 : *Le Paris de Gustave Eiffel (1832-1923) (accrochage).* Jusqu'au 2 juin 2024 : *Métro ! Le Grand Paris en mouvement.*

**Tarif réduit valable sur place uniquement**

### MUSÉE DE MONTMARTRE

12, rue Cortot, 75018 Paris, tous les jours de 10 h à 19 h. Jusqu'au 11 février 2024 : *Théophile-Alexandre Steinlen, l'exposition du centenaire.*





## ÎLE-DE-FRANCE

### MUSÉE DE LA GRANDE GUERRE DU PAYS DE MEAUX

Rue Lazare Ponticelli, 77100 Meaux, tous les jours sauf le mardi de 9 h 30 à 18 h. Jusqu'au 31 décembre 2023 : *Infirmières, héroïnes silencieuses de la Grande Guerre.*

### MUSÉE DÉPARTEMENTAL DE PRÉHISTOIRE D'ÎLE-DE-FRANCE

48, avenue Etienne Dailly, 77140 Nemours, tous les jours sauf les mercredis et samedis matin, de 10 h à 12 h 30 et de 14 h à 17 h 30. Jusqu'au 30 décembre 2023 : *PIERRES SECRÈTES. Mythologie préceltique en Forêt de Fontainebleau.* Fermeture pour travaux du 7 janvier au 26 février 2024.

### CHÂTEAU DE FONTAINEBLEAU

Place Charles de Gaulle, 77300 Fontainebleau, tous les jours sauf mardi de 9 h 30 à 17 h en mars, puis de 9 h 30 à 18 h à partir d'avril. Jusqu'au 31 décembre 2023 : *Napoléon III et Eugénie au château de Fontainebleau.* Jusqu'au 25 mars 2024 : *Fontainebleau, portraits d'un château.*

### CHÂTEAU ET PARC DE CHAMPS-SUR-MARNE

31, rue de Paris, 77420 Champs-sur-Marne, tous les jours sauf le mardi de 10 h à 12 h 15 et de 13 h 30 à 17 h.

### MUSÉE DÉPARTEMENTAL STÉPHANE-MALLARMÉ

4 Quai Stéphane Mallarmé, 77870 Vulaines-sur-Seine, ouvert tous les jours de mars à octobre inclus, sauf le mercredi, de 10 h à 12 h 30 et de 14 h à 17 h 30 (18 h en juillet et août). Fermé pour travaux.

### CHÂTEAU DE VERSAILLES

Place d'Armes, 78000 Versailles, tous les jours sauf le lundi : Château : de 9 h à 18 h 30. Châteaux de Trianon et Domaine de Marie-Antoinette : de 12 h à 18 h 30. Tous les jours : Jardin et Parc : de 8 h à 20 h 30. Jusqu'au 28 janvier 2024 : *Noël Coypel, peintre de grands décors.* Jusqu'au 17 mars 2024 : *Horace Vernet.*

### MUSÉE D'ARCHÉOLOGIE NATIONALE, CHÂTEAU DE SAINT-GERMAIN-EN-LAYE

Place Charles de Gaulle, 78100 Saint-Germain-en-Laye, tous les jours sauf le mardi de 10 h à 17 h. Jusqu'au 8 février 2024 : *Terres du Nil. L'art des potiers avant Pharaon.* Billets jumelés collections et expositions.

### MUSÉE NATIONAL DE PORT- ROYAL DES CHAMPS

Route des Granges, 78114 Magny-les-Hameaux, du lundi au vendredi sauf le mardi de 10 h à 12 h et de 14 h à 17 h 30 et les samedis, dimanches et jours fériés 10 h 30 à 18 h du 1<sup>er</sup> novembre au 31 mars.

### CHÂTEAU DE RAMBOUILLET

78120 Rambouillet, tous les jours sauf le mardi de 10 h à 12 h et de 13 h 30 à 18 h.

### VILLA SAVOYE

82 rue de Villiers, 78300 Poissy, tous les jours sauf le lundi de 10 h à 17 h. Jusqu'au 18 janvier 2024 : *Architectures en boîte.*

### MUSÉE FOURNAISE

Île des Impressionnistes, 78400 Chatou, du mercredi au vendredi de 10 h à 12 h 30 et de 14 h à 18 h, samedi et dimanche de 10 h 30 à 13 h 30 et de 14 h à 18 h. Depuis le 19 mai 2021 : *Renoir impressionniste, l'expérience immersive.*

### MUSÉE DE MAISONS

2 avenue Carnot, 78600 Maisons-Laffitte, tous les jours sauf le mardi de 10 h à 12 h 30 et de 14 h à 17 h.

### MUSÉE DES ANNÉES 30 - ESPACE LANDOWSKI

28, avenue André Morizet, 92100 Boulogne-Billancourt, du mardi au dimanche de 11 h à 18 h.

### PROPRIÉTÉ CAILLEBOTTE

8 rue de Concy, 91330 Yerres, du samedi au dimanche de 14 h à 18 h.

### MUSÉE DÉPARTEMENTAL ALBERT-KAHN

2 Rue du Port, 92100 Boulogne-Billancourt, du mardi au dimanche de 11 h à 19 h.

### MUSÉE BELMONDO

14 Rue de l'Abreuvoir, 92100 Boulogne-Billancourt, du mardi au vendredi de 14 h à 18 h et de 11 h à 18 h samedi et dimanche.

### MUSÉE D'ART ET D'HISTOIRE DE MEUDON

11 Rue des Pierres, 92190 Meudon, tous les jours sauf le lundi, de 14 h à 18 h. Jusqu'au 28 janvier 2024 : *Être élève, l'école à Meudon du XVII<sup>e</sup> siècle à nos jours.*

Entrée libre et gratuite

### MUSÉE DES AVELINES - MUSÉE D'ART ET D'HISTOIRE DE SAINT-CLOUD

60, rue Gounod, 92210 Saint-Cloud, du mercredi au samedi de 12 h à 18 h, le dimanche de 14 h à 18 h. Jusqu'au 18 février : *Charles Gounod (1818 - 1893) et les Beaux-Arts. La constellation artistique d'un musicien.*

Entrée libre

### MUSÉE ROYBET FOULD

178, boulevard Saint-Denis, 92400 Courbevoie, du mercredi au dimanche de 10 h 30 à 18 h. Jusqu'au 21 avril 2024 : *Courbevoie et la Seine.*

Entrée libre

### MUSÉE DES CHÂTEAUX DE MALMAISON ET DE BOIS- PRÉAU

Avenue du château de Malmaison, 92500 Rueil-Malmaison, tous les jours sauf mardi, de 10 h à 12 h 30 et de 13 h 30 à 17 h 45, samedi et dimanche jusqu'à 18 h 15. Jusqu'au 31 décembre 2023 : *Napoléon III et Malmaison et Achille Archambault, un fidèle serviteur de l'Empereur.* Jusqu'au 26 février 2024 : *Un panoramique napoléonien.*

### DOMAINE DÉPARTEMENTAL DE LA VALLÉE-AUX-LOUPS

87, rue de Chateaubriand, 92290 Châtenay-Malabry. Maison de Chateaubriand : tous les jours sauf le lundi de 10 h à 16 h 30 de novembre à février puis de 10 h à 18 h de mars à septembre, Parc : tous les jours de 9 h à 19 h. Jusqu'au 24 mars 2024 : *Renée ou la nature des choses de Marie Denis.*

### JARDIN DES MÉTIERS D'ART ET DU DESIGN

6 Grand Rue, 92310 Sèvres, du mercredi au dimanche, de 14 h à 19 h. Du 17 janvier au 21 avril 2024 : *Tisser l'avenir, habiller le corps.*

Entrée libre

### MUSÉE DU DOMAINE DÉPARTEMENTAL DE SCEAUX

Château de Sceaux, avenue Claude-Perrault, 92330 Sceaux, tous les jours sauf le lundi, de 14 h à 18 h 30. Jusqu'au 14 janvier 2024 : *Tout ce que vous avez toujours voulu savoir sur la peinture ancienne sans jamais osé le demander.* Jusqu'au 17 mars 2024 : *Allegoria, les clés de la symbolique baroque.*

### PAVILLON DE PRÉFIGURATION DU MUSÉE DU GRAND SIÈCLE

Petit Château, 9 rue du Docteur Berger, 92330 Sceaux, tous les jours sauf le lundi et le mardi, de 13 h à 17 h. Jusqu'au 31 mars 2024 : *Fantaisies animales - les verres de Murano de la donation Pierre Rosenberg.*

### SAINT-DENIS MUSÉE D'ART ET D'HISTOIRE

22 bis, rue Gabriel Péri, 93200 Saint-Denis, tous les jours sauf mardi et jours fériés de 10 h à 17 h 30, jeudi jusqu'à 20 h, samedi et dimanche de 14 h à 18 h 30.

### BASILIQUE CATHÉDRALE DE SAINT-DENIS

1 rue de la Légion d'Honneur, 93200 Saint-Denis, tous les jours de 10 h à 18 h 15, le dimanche de 12 h à 18 h 15. Jusqu'au 29 septembre 2024 : *Crescendo de Stephen Dean.*

### MUSÉE EUGÈNE-CARRIÈRE

5 rue Ernest Pêcheux, 93460 Gournay-sur-Marne, ouvert le dimanche de 15 h à 18 h. Jusqu'au 17 mars 2024 : *Désiré-Lucas, voyage vers la lumière et la couleur.*

### MAISON DE LA PHOTOGRAPHIE - ROBERT DOISNEAU

1, rue de la division du Général Leclerc, 94250 Gentilly, du mercredi au vendredi de 13 h 30 à 18 h 30, samedi et dimanche de 13 h 30 à 19 h. Jusqu'au 18 février 2024 : *Et nos morts ? La photographie post mortem aujourd'hui en Europe.*

Entrée libre

## CHÂTEAU DE VINCENNES

Avenue de Paris, 94300 Vincennes, tous les jours de 10 h à 17 h.

## MUSÉE JEAN-JACQUES ROUSSEAU

5, rue Jean-Jacques Rousseau, 95160 Montmorency, ouvert du mardi au dimanche de 14 h à 18 h d'avril à octobre inclus et du mardi au samedi de 14 h à 18 h de novembre à mars inclus.

## MUSÉE D'ART ET D'HISTOIRE LOUIS SENLECOQ

31, Grande Rue, 95290 L'Isle-Adam, pendant les périodes d'exposition du mercredi au dimanche de 14 h à 18 h. Jusqu'au 17 mars 2024 : *Regard sur les collections, 5<sup>ème</sup> édition.*

**Entrée libre**

## MUSÉE D'ART ET D'HISTOIRE PISSARRO-PONTOISE

17, Rue du château, 95300 Pontoise, ouvert du mercredi au dimanche sauf jours fériés de 10 h à 12 h 30 et de 13 h 30 à 18 h. Du 15 octobre 2023 au 14 janvier 2024 : *MAHPP : la musée révéle.*

## MUSÉE DAUBIGNY

Manoir des Colombières, rue de la Sansonne, 95430 Auvers-sur-Oise, du mardi au vendredi de 14 h à 17 h 30, samedi, dimanche et jours fériés de 10 h 30 à 12 h 30 et de 14 h à 17 h 30. Jusqu'au 11 février 2024 : *Le musée rêvée de Vincent.*

## MUSÉE DE LA RENAISSANCE - CHÂTEAU D'ECOUEN

Rue Jean Bullant, 95440 Ecouen, tous les jours sauf le mardi de 9 h 30 à 12 h 45 et de 14 h à 17 h 15.

## CHÂTEAU DE LA ROCHE-GUYON

95780 La Roche-Guyon, tous les jours, de 10 h à 18 h, samedi et dimanche de 10 h à 19 h.

## RÉGIONS

### MUSÉE INTERNATIONAL DE LA PARFUMERIE

2 boulevard du Jeu de Ballon, 06130 Grasse, tous les jours, de 10 h à 18 h. À partir du 15 décembre 2023 : *Portraits croisés : une aventure humaine et végétale.* Du 16 décembre 2023 au 10 mars 2024 : *Ce que le parfum doit à la terre.*

### MONASTÈRE DE BROU

63 boulevard de Brou, 01000 Bourg-en-Bresse, tous les jours de 9 h à 17 h et du 1<sup>er</sup> avril au 30 septembre de 9 h à 18 h.

### CHÂTEAU DE VOLTAIRE

Allée du Château, 01210 Ferney-Voltaire, tous les jours de 10 h à 17 h puis jusqu'à 18 h et du 1<sup>er</sup> avril au 30 juin. Jusqu'au 31 décembre 2023 : *Voyage en Italie, sur les chemins buissonniers d'une collection de peintures et de dessins.* Jusqu'au 7 janvier 2024 : *Livrer Voltaire : imprimer, diffuser, survivre.*

### MUSÉE ANTOINE-LÉCUYER

28 rue Antoine Lécuyer, 02100 Saint-Quentin, ouvert du mardi au dimanche de 14 h à 18 h, le mercredi et le samedi de 10 h 30 à 12 h 30 et de 14 h à 18 h.

### MUSÉE FRANCO-AMÉRICAIN DU CHÂTEAU DE BLÉRANCOURT

Place du général Leclerc, 02300 Blérancourt, ouvert tous les jours sauf le mardi de 10 h à 12 h 30 puis de 14 h à 18 h.

### CENTRE NATIONAL DU COSTUME DE SCÈNE ET DE LA SCÉNOGRAPHIE

Quartier Villars, Route de Montilly, 03000 Moulins, tous les jours de 10 h à 18 h 30. Du 9 décembre 2023 au 30 avril 2024 : *Cabarets !*

### MUSÉE ANNE-DE-BEAUJEU & MAISON MANTIN

Place du Colonel Laussedat, 03000 Moulins, du mardi au samedi de 10 h à 12 h et de 14 h à 18 h, le dimanche de 14 h à 18 h. À partir du 10 février 2024 : *Trésors du baroque.*

### MUSÉE DE L'ILLUSTRATION JEUNESSE

Hôtel de Mora, 26, rue Voltaire, 03000 Moulins, Du mardi au samedi de 10 h à 12 h et de 14 h à 18 h, le dimanche de 14 h à 18 h.

### VILLAGE FORTIFIÉ DE MONT-DAUPHIN

Pavillon de l'Horloge, Place Vauban, 05600 Mont-Dauphin, du mardi au dimanche de 10 h 30 à 12 h 30 et de 15 h 30 à 17 h 30.

### MUSÉE MARC CHAGALL

Avenue du Docteur Ménard, 06000 Nice, tous les jours sauf le mardi de 10 h à 17 h du 1<sup>er</sup> novembre au 30 avril. Jusqu'au 8 janvier 2024 : *Chagall et moi ! Les 50 ans du musée Chagall.* Du 27 janvier 2024 au 13 mai 2024 : *Enrichir les collections. Nouvelles acquisitions.*

### MUSÉE BONNARD

16, boulevard Sadi Carnot, 06110 Le Cannet, du mardi au dimanche de 10 h à 18 h. Jusqu'au 25 février 2024 : *Bonnard, son musée, ses collections.*

### VILLA KÉRYLOS

Impasse Gustave Eiffel, 06310 Beaulieu-sur-Mer, ouvert tous les jours de 10 h à 17 h et du 2 mai au 31 août ouvert de 10 h à 18 h. Jusqu'au 28 janvier 2024 : *Délos et ses pierres : la fabrique d'une ville antique.*

### TROPHÉE D'AUGUSTE

Avenue Prince Albert de Monaco, 06320 La Turbie, Ouvert tous les jours de 10 h à 13 h et de 14 h à 17 h et à partir du 2 mai, de 10 h à 18 h.

### MUSÉE FERNAND LÉGER

Chemin du Val de Pome, 06410 Biot, tous les jours sauf le mardi de 10 h à 17 h, jusqu'à 18 h à partir du 1<sup>er</sup> mai. Jusqu'au 29 janvier 2024 : *Pierrick Sorin. Le balai mécanique.*

### CHÂTEAU DE LA MOTTE-TILLY

D 951, 10400 La Motte-Tilly, Ouvert du mardi au dimanche, visites guidées à 10h30, 11h30, 14h, 15h, 16h et 17h puis du 15 octobre au 14 avril ouverture du mercredi au dimanche et visites guidées à 10 h 30, 11 h 30, 14 h, 15 h et 16 h.

### MUSÉE DES BEAUX-ARTS DE CARCASSONNE

1 rue de Verdun, 11000 Carcassonne, du mardi au samedi, 9 h 45 à 12 h 30 et de 13 h 30 à 18 h 15 puis du 1<sup>er</sup> avril au 30 septembre : tous les jours de 9 h 45 à 12 h 30 et de 13 h 30 à 18 h 15. Jusqu'au 16 mars 2024 : *25 ans d'amitié, une belle synergie.*

**Entrée libre**

### CHÂTEAU DE CARCASSONNE

1 rue Violet-le-Duc, 11000 Carcassonne, tous les jours de 9 h 30 à 16 h 45 et à partir du 1<sup>er</sup> avril, ouvert de 10 h à 18 h 15. Jusqu'au 7 janvier 2024 : *Panta Rhei.*

### MUSÉE DENYS-PUECH

Place Clemenceau, 12000 Rodez, du mercredi au dimanche de 14 h à 18 h.

**Entrée libre**

### MUSÉE FENAILLE

14 place Eugène Raynaldy, 12000 Rodez, du mardi au vendredi de 10 h à 13 h et de 14 h à 18 h, le samedi et le dimanche de 10 h à 18 h.

### MUSÉE SOULAGES

Jardin du Foirail, avenue Victor Hugo, 12000 Rodez, du mardi au vendredi de 10 h à 13 h et de 14 h à 18 h, samedi et dimanche de 10 h à 18 h. Jusqu'au 7 janvier 2024 : *Les derniers Soulages. 2010-2022.*

### CHÂTEAU D'IF

13001 Marseille, ouvert tous les jours de 10 h 30 à 18 h puis du 1<sup>er</sup> octobre au 31 mars de 10 h 30 à 17 h 15 sauf le lundi. Jusqu'au 31 mars 2024 : *L'eau et l'humanité.*

### MUCEM

1, Esplanade du J4, 13002 Marseille, tous les jours sauf le mardi de 11 h à 18 h. Jusqu'au 8 janvier 2024 : *Fashion folklore. Costumes populaires et haute couture.* Jusqu'au 11 mars 2024 : *Une autre histoire du monde.* Jusqu'au 31 décembre 2026 : *Populaire ? Mucem 10 ans.*

**Tarif réduit valable sur place uniquement**

### ABBAYE DE MONTMAJOUR

Route de Fontvieille, 13200 Arles, Du mardi au dimanche de 10 h à 17 h et du 1<sup>er</sup> avril au 31 mai ouvert de tous les jours de 10 h à 17 h.

### SITE ARCHÉOLOGIQUE DE GLANUM

Avenue Vincent Van Gogh, 13210 Saint-Rémy-de-Provence, tous les jours de 9 h 30 à 18 h et du 1<sup>er</sup> octobre au 31 mars de 10 h à 17 h sauf le lundi.

### MUSÉE DES BEAUX-ARTS DE CAEN

Le Château, 14000 Caen, du lundi au vendredi de 9 h 30 à 12 h 30 et de 13 h 30 à 18 h, samedi et dimanche de 11 h à 18 h sans interruption. Jusqu'au 24 février 2024 : *Poétique de l'espace.* Jusqu'au 10 mars 2024 : *Les Enfants de Saturne. Astrologie et astronomie dans l'estampe de la Renaissance.*

## LES TOURS DE LA ROCHELLE

Rue de l'Armide, 17000 La Rochelle, tous les jours de 10 h à 13 h et de 14 h 15 à 17 h 30 sauf le 1<sup>er</sup> lundi de chaque mois; et du 1<sup>er</sup> avril au 30 juin de 10 h à 13 h et de 14 h 15 à 18 h 30. Jusqu'au 30 décembre 2023 : *Shimmering*.

## MUSÉES DE L'ÎLE D'AIX - MUSÉES NAPOLÉONIEN ET AFRICAIN

17123 Île d'Aix, tous les jours sauf le mardi de 9 h 30 à 12 h et de 14 h à 17 h (dernière admission 1 h avant la fermeture). Jusqu'au 31 décembre 2023 : *L'île d'Aix et les Gourgaud. Une nouvelle station balnéaire sous le signe de Napoléon*.

## MUSÉE DE LA MARINE - ROCHEFORT

1 Place de la Galissonnière, 17300 Rochefort, tous les jours de 10 h à 18 h. Jusqu'au 31 décembre 2023 : *Pierre Loti - Gustave Viaud, deux frères unis par la mer*. Jusqu'au 9 juin 2024 : *Image de l'Arsenal au tournant du XX<sup>e</sup> siècle*.

## PALAIS JACQUES CŒUR

10 bis rue Jacques Cœur, 18000 Bourges. Du 1<sup>er</sup> avril au 30 avril ouvert tous les jours de 10 h à 12 h 15 et de 14 h à 18 h; du 2 mai au 30 juin ouvert tous les jours de 9 h 30 à 12 h 15 et de 14 h à 18 h 15.

## MUSÉE DE LA MAISON BONAPARTE

20, rue Saint Charles, 20000 Ajaccio, tous les jours sauf le lundi de 10 h 30 à 12 h 30 et de 13 h 15 à 16 h 30.

## MUSÉE MAGNIN

4, rue des Bons enfants, 21000 Dijon, tous les jours sauf le lundi, de 10 h à 12 h 30 et de 13 h 30 à 18 h. Jusqu'au 21 janvier 2024 : *Petit voyage en Asie*.

## CHÂTEAU DE BUSSY-RABUTIN

12, rue du Château, 21150 Bussy-le-Grand, Ouvert tous les jours de 9 h 15 à 12 h et de 14 h à 17 h. Jusqu'au 5 mai 2024 : *Fantaisies pour un palais*.

## CITÉ INTERNATIONALE DE LA TAPISSERIE D'AUBUSSON

Rue des Arts, 23200 Aubusson, tous les jours sauf le mardi, de 9 h 30 à 12 h et de 14 h à 18 h. Jusqu'au 31 décembre 2023 : *L'imaginaire de Hayao Miyazaki en Tapisserie d'Aubusson*.

## MUSÉE NATIONAL DE PRÉHISTOIRE MUSÉE NATIONAL DU CHÂTEAU DE PAU

1, rue du musée, 24620 Les Eyzies, tous les jours sauf le mardi, de 9 h 30 à 12 h 30 et de 14 h à 17 h 30.

## MUSÉE DES BEAUX-ARTS ET D'ARCHÉOLOGIE

1 Place de la Révolution, 25000 Besançon, du lundi au vendredi sauf le mardi, de 10 h à 12 h 30 et de 14 h à 18 h, samedi et dimanche de 10 h à 18 h. Jusqu'au 7 janvier 2024 : *La Grande Mademoiselle. Carrière d'une conservatrice à Besançon (1946-1972)*. Jusqu'au 18 mars 2024 : *Les Lettres séquanes. Le territoire des Séquanes sous l'Empire romain*.

## MUSÉE DU TEMPS

96 Grande Rue, 25000 Besançon, du mardi au vendredi de 10 h à 12 h 30 et de 14 h à 18 h, samedi et dimanche de 10 h à 18 h. Jusqu'au 7 janvier 2024 : *La Grande Mademoiselle. Carrière d'une conservatrice à Besançon (1946-1972)*. Jusqu'au 20 juin 2024 : *Lip.ologie. Une histoire horlogère*.

## MUSÉE COURBET

1 place Robert Fernier, 25290 Ornans tous les jours sauf le mardi, de 14 h à 17 h d'octobre à mai. Jusqu'au 5 février 2024 : *Delacroix s'invite chez Courbet*.

## MUSÉE D'ART, D'HISTOIRE ET D'ARCHÉOLOGIE

6, rue Charles Corbeau, 27000 Evreux, du mardi au vendredi de 9 h 30 à 12 h et de 14 h à 18 h, les samedi et dimanche de 10 h à 12 h 30 et de 14 h à 18 h. Jusqu'au 3 mars 2024 : *Sacré voyage, voyage sacré*.  
**Entrée libre**

## MUSÉE DES IMPRESSIONNISMES GIVERNY

99 rue Claude Monet, 27620 Giverny, tous les jours de 10 h à 18 h (dernière admission 17 h 30). Jusqu'au 7 janvier 2024 : *Flower Power*. Jusqu'au 30 juin 2024 : *L'Impressionnisme et la mer*.

## TOURS DE LA CATHÉDRALE DE CHARTRES

16, Cloître Notre Dame, 28000 Chartres, Ouvert tous les jours de 10 h à 12 h 45 et de 14 h à 17 h.

## CHÂTEAU DE CHÂTEAUDUN

Place Jehan de Dunois, 28200 Châteaudun, tous les jours de 10 h à 12 h 30 et de 14 h à 17 h 30.

## MUSÉE DE LA MARINE - BREST

Château de Brest, Boulevard de la Marine, 29200 Brest, tous les jours sauf le mardi de 13 h à 18 h 30 d'octobre à mars. Jusqu'au 3 mars 2024 : *Plongée, contre-plongée, les sous-marins dans l'objectif*.

## MUSÉE DE PONT-AVEN

Pl. Julia, 29930 Pont-Aven, du mardi au dimanche de 10 h à 18 h. À partir du 3 février 2024 : *Anna Boch, un voyage impressionniste*.

## FORT SAINT-ANDRÉ

Rue Mnt du Fort, 30400 Villeneuve-lès-Avignon, tous les jours de 10 h à 13 h et de 14 h à 17 h.

## REMPARTS D'AIGUES-MORTES

Tours et remparts d'Aigues-Mortes, Logis du Gouverneur, 30220 Aigues-Mortes, tous les jours de 10 h à 17 h 30.

## TOUR PEY BERLAND

Place Pey Berland, 33000 Bordeaux, tous les jours de 10 h à 13 h 15 et de 14 h à 18 h puis du 2 octobre au 31 mars ouvert de 10 h - 12 h 30 et 14 h - 17 h 30 du mardi au dimanche.

**Réservation obligatoire**

## GROTTE DE PAIR-NON-PAIR

Chemin de Pair-non-Pair, 33710 Prignac-et-Marcamps, ouvert tous les jours sauf le lundi et réservation en ligne obligatoire sur le site [www.pair-non-pair.fr](http://www.pair-non-pair.fr)

## MUSÉE FABRE DE MONTPELLIER AGGLOMÉRATION

39, boulevard Bonne Nouvelle, 34000 Montpellier, du mardi au dimanche de 10 h à 18 h. Du 16 décembre 2023 au 7 avril 2024 : *Christian Jaccard, une collection*.

## HÔTEL DE CABRIÈRES-SABATIER D'ESPERAN

6 bis, rue Montpelliéret, 34000 Montpellier, ouvert les mardis, samedis et dimanches de 14 h à 17 h.

## SITE ARCHÉOLOGIQUE D'ENSÉRUNE

34440 Nissan-lez-Enserune, Ouverts tous les jours sauf le lundi de 9 h 30 à 12 h 30 et de 14 h à 18 h 30 du 1<sup>er</sup> avril au 30 septembre puis du 1<sup>er</sup> octobre au 31 mars ouvert du mercredi au dimanche de 9 h 30 à 12 h 30 et de 14 h à 17 h 30.

## MUSÉE DE LODÈVE

Square Georges Auric Adresse postale 1 place Francis Morand, 34700 Lodève, du mardi au dimanche de 10 h à 18 h. Jusqu'au 21 avril 2024 : *Brésil, Identités*.

## MUSÉE DES BEAUX-ARTS DE RENNES

20 Quai Emile Zola, 35000 Rennes, tous les jours sauf le lundi de 10 h à 18 h. Jusqu'au 31 décembre 2023 : *Les chefs-d'œuvre invités du Musée des Beaux-Arts de Reims*. Jusqu'au 7 janvier 2024 : *Tout va disparaître - Gérard Zlotykamien*.

## MAISON DE GEORGE SAND

2, place Sainte-Anne, 36400 Nohant-Vic, Ouvert tous les jours de 10 h à 12 h 30 et de 13 h 30 à 17 h, visite uniquement commentée de la maison à 10 h 30 - 11 h 30 - 14 h 30 - 15 h 45.

## MUSÉE DES BEAUX-ARTS DE TOURS

18, place François-Sicard, 37000 Tours, tous les jours de 9 h 30 à 18 h sauf le mardi. Jusqu'au 21 janvier 2024 : *Anne-Lise Broyer. Madame Air*.

## CHÂTEAU D'AZAY-LE-RIDEAU

19, rue Balzac, 37190 Azay-le-Rideau, tous les jours de 10 h à 17 h 15. Jusqu'au 7 janvier 2024 : *Un Noël à croquer*.

## MUSÉE DE GRENOBLE

5, place Lavalette, 38000 Grenoble, tous les jours sauf mardi, de 10 h à 18 h 30. Du 16 décembre 2023 au 3 mars 2024 : *UNE HISTOIRE D'IMAGES. Donation Antoine de Galbert*.

## CHÂTEAU DE FOUGÈRES-SUR-BIÈVRE

1, rue Henri Goyer, 41120 Le Controis-en-Sologne, ouvert tous les jours sauf le mardi de 10 h à 12 h 30 et de 14 h à 17 h du 5 septembre au 30 avril puis tous les jours du 2 mai au 4 septembre. Jusqu'au 17 septembre 2025 : *Natures sauvages III*.

## DOMAINE DE CHAUMONT-SUR-LOIRE

41150 Chaumont-sur-Loire, tous les jours à partir de 10 h. Du 18 novembre 2023 au 25 février 2024 : *Chaumont-Photo-sur-Loire*. Du 1<sup>er</sup> décembre 2023 au 15 janvier 2024 : *Décors d'hiver*.

## CHÂTEAU DE TALCY

18, rue du Château, 41730 Talcy, Ouvert tous les jours sauf le mardi de 10 h à 12 h 30 et de 14 h à 17 h.

## CATHÉDRALE NOTRE-DAME-DU-PUY

2, rue de la Manecanterie, 43000 Le Puy-en-Velay, tous les jours de 6 h 30 à 19 h.

## MUSÉE D'ARTS DE NANTES

10, rue Georges Clemenceau, 44000 Nantes, tous les jours sauf le mardi de 11 h à 19 h, ouverture jusqu'à 21 h le jeudi. Jusqu'au 7 janvier 2024 : *Le sentiment géographique*. Jusqu'au 11 février 2024 : *Suzanne Valadon. Un monde à soi*

## MUSÉE DES BEAUX-ARTS D'ORLÉANS

1 rue Fernand Rabier, 45000 Orléans, tous les jours sauf le lundi de 10 h à 18 h, ouverture jusqu'à 20 h le vendredi, le dimanche de 13 h à 18 h. Jusqu'au 24 mars 2024 : *À la poursuite de la beauté. Journal intime de la collection Prat et Le Trait et l'Ombre*.

## HÔTEL CABU

21 rue Sainte-Catherine, 45000 Orléans, Ouvert du mardi au dimanche de 13 h à 18 h et du 1<sup>er</sup> mai au 30 septembre, ouvert de 10 h à 13 h et 14 h à 18 h. Jusqu'au 7 janvier 2024 : *Richesses archéologiques*.

## MAISON DE JEANNE D'ARC

3, place de Gaulle, 45000 Orléans, Ouvert tous les jours sauf le lundi de 14 h à 18 h et à partir du 1<sup>er</sup> avril, de 10 h à 13 h et 14 h à 18 h.

## MUSÉUM D'ORLÉANS POUR LA BIODIVERSITÉ ET L'ENVIRONNEMENT

6, rue Marcel Proust, 45000 Orléans le mardi, jeudi et vendredi de 12 h à 18 h, le mercredi, samedi et dimanche de 10 h à 18 h ; en période scolaire tous les jours de 10 h à 18 h, avec une nocturne le jeudi jusqu'à 20 h.

## GALERIE DAVID D'ANGERS

33, rue Toussaint, 49000 Angers. Du mardi au dimanche, de 10 h à 18 h.

## MUSÉE PINCÉ

32, rue Lenepveu, 49000 Angers. Ouvert les samedi et dimanche, de 10 h à 18 h. Jusqu'au 19 mai 2024 : *Séduction*.

## MUSÉUM DES SCIENCES NATURELLES D'ANGERS

43, rue Jules Guittou, 49000 Angers. Du mardi au dimanche, de 10 h à 18 h. Jusqu'au 7 juillet 2024 : *Météorites, entre ciel et terre !*

## ARTOTHÈQUE

75, rue Bressigny, 49000 Angers. Du mardi au samedi, de 13 h à 18 h. Jusqu'au 30 mars 2024 : *Lo Kee, Ombres et lumières, un regard sur le patrimoine de l'Anjou*.

## MUSÉE DES BEAUX-ARTS D'ANGERS

14, rue du musée, 49100 Angers, toute la semaine de 10 h à 18 h. Jusqu'au 7 janvier 2024 : *I've got a feeling. Les 5 sens dans l'art contemporain*. Jusqu'au 10 mars 2024 : *Angers loin des clichés Un siècle de photographie face à la peinture et aux arts graphiques (1842-1932)*.

## MUSÉE JEAN LURÇAT ET DE LA TAPISSERIE CONTEMPORAINE

4, boulevard Arago, 49100 Angers, toute la semaine de 10 h à 18 h. Jusqu'au 7 janvier 2024 : *Cécile Le Talec*.

## CHÂTEAU D'ANGERS

2, promenade du Bout du Monde, 49100 Angers, tous les jours de 10 h à 17 h 30. Du 19 janvier au 12 mai 2024 : *Du manuscrit à la BD. Nouveaux trésors des bibliothèques des Pays de la Loire*.

## ABBAYE DU MONT-SAINT-MICHEL

50170 Le Mont-Saint-Michel, tous les jours de 9 h 30 à 18 h. Jusqu'au 14 janvier 2024 : *La demeure de l'archange*.

## MUSÉE CHRISTIAN DIOR

Villa « les Rhumbs », rue d'Estouteville, 50400 Granville, tous les jours de 10 h à 18 h 30.

## MUSÉE D'ART ET D'HISTOIRE DE CHAUMONT

Place du Palais, 52000 Chaumont, tous les jours sauf mardi de 14 h à 18 h.

Entrée libre

## MUSÉE DE LA CRÈCHE CHAUMONT

1 Rue des Frères Mistarlet, 52000 Chaumont, tous les jours sauf mardi de 14 h à 18 h.

Entrée libre

## MAISON DES LUMIÈRES DENIS DIDEROT

1, place Pierre Burelle, 52200 Langres, tous les jours sauf le lundi de 9 h à 12 h et de 13 h 30 à 18 h 30 d'avril à mi-octobre puis de 13 h 30 à 17 h 30 de mi-octobre à mars. Billet unique Maison des Lumières / Musée d'Art et d'Histoire.

## MUSÉE D'ART ET D'HISTOIRE DE LANGRES

Place du Centenaire, 52200 Langres, tous les jours sauf le mardi de 13 h 30 à 17 h 30 de mi-octobre à mars. Billet unique Maison des Lumières / Musée d'Art et d'Histoire.

## MUSÉE DES BEAUX-ARTS DE NANCY

3 place Stanislas, 54000 Nancy, tous les jours sauf le mardi, de 10 h à 18 h. Jusqu'au 18 février 2024 : *D'or, d'art et de science. La place Stanislas, cœur de la vie intellectuelle à Nancy au XVIII<sup>e</sup> siècle*. Jusqu'au 31 mars 2024 : *Bruits de verre*. Jusqu'au 31 mai 2024 : *René Wiener : lorrain, juif et moderne*.

## MUSÉE DE LA MARINE - PORT LOUIS

Citadelle de Port-Louis, 56290 Port-Louis, tous les jours de 10 h à 18 h. Jusqu'au 7 janvier 2024 : *Immersion*.

## SITE DES MÉGALITHES DE LOCMARIAQUER

Route de Kerlogonan, 56740 Locmariaquer, ouvert tous les jours de 10 h 18 h puis du 5 septembre au 30 avril de 10 h à 12 h 30 et de 14 h à 17 h 15 sauf le lundi. Jusqu'au 20 juin 2024 : *Nos ancêtres ces artistes*.

## MUSÉE DE LA FAÏENCE DE NEVERS

16, rue Saint-Genest, 58000 Nevers, du mercredi au lundi de 10 h à 13 h et de 14 h à 18 h.

## MUSÉE D'ART ET D'HISTOIRE ROMAIN ROLLAND

Avenue de la République, 58500 Clamecy, du mercredi au samedi, de 10 h à 12 h et de 14 h à 18 h. Jusqu'au 30 décembre 2023 : *Grapus*. Fermeture du 1<sup>er</sup> janvier au 31 mars 2024.

## MAISON NATALE CHARLES DE GAULLE

9 rue Princesse, 59000 Lille, tous les jours sauf le mardi de 10 h à 18 h. Jusqu'au 20 mai 2024 : *Officiers sous toutes les coutures. De Gaulle parmi les autres (1909-1940)*.

## LA PISCINE - MUSÉE D'ART ET D'INDUSTRIE DE ROUBAIX

24 rue des Champs, 59100 Roubaix, tous les jours sauf le lundi et jours fériés, de 11 h à 18 h et vendredi jusqu'à 20 h, samedi et dimanche de 13 h à 18 h. Jusqu'au 7 janvier 2024 : *Claude Simon sur la route*

*des Flandres : peintre et écrivain et Fanny Bouyagui : la - Terra et Le cri de liberté : Chagall Politique et Georges Ardi (1914-2012)*. À partir du 17 février 2024 : *Compagnons d'une vie : une donation à la Piscine et Allez, Roubaix Jeunesse ! et Des enfants impressionnistes à la Piscine grâce au musée d'Orsay et Jan et Joël Martel : Le monument à Debussy*.

## VILLA CAVROIS

60 avenue Kennedy, 59170 Croix, tous les jours sauf le lundi de 10 h à 18 h.

## MUBA EUGÈNE LEROY | TOURCOING

2, rue Paul Doumer, 59200 Tourcoing, tous les jours sauf le mardi et jours fériés, de 13 h à 18 h. Jusqu'au 11 février 2024 : *Marc Ronet. La main et le geste*.

## MUSVERRE

76, rue du Général de Gaulle, 59216 Sars-Poteries, tous les jours sauf le lundi, de 11 h à 18 h. Jusqu'au 7 janvier 2024 : *Mémoire vive. Michèle Perozeni, rétrospective et donation*.

## ABBAYE DE VAUCELLES

Hameau de Vaucelles ; 59258 Les Rues-des-Vignes, du mardi au vendredi de 10 h 30 à 17 h 30 et de 10 h 30 à 18 h les samedi et dimanche.

## MUSÉE MATISSE

Palais Fénélon, Place du Commandant Edouard Richez, 59360 Le Cateau-Cambrésis, tous les jours sauf le mardi de 10 h à 18 h. Réouverture du musée en juin 2024.

## MUSÉE DE LA CHARTREUSE

130 rue des Chartreux, 59500 Douai, ouvert du mercredi au lundi de 10 h à 12 h et de 14 h à 18 h. Jusqu'au 8 janvier 2024 : *Chefs-d'œuvre du cabinet des dessins*.

## FORUM ANTIQUE DE BAVAY

Allée Chanoine Biévelet, 59570 Bavay, les lundi, mardi, jeudi, vendredi et dimanche de 9 h à 12 h et de 13 h à 18 h ; et de 13 h à 18 h les mercredi et samedi.

## FORUM DÉPARTEMENTAL DES SCIENCES

1 Place de l'Hôtel de ville, 59650 Villeneuve-d'Ascq, les mercredi, samedi, dimanche et jours fériés de 14 h à 18 h ; et du mardi au dimanche de 11 h à 18 h pendant les vacances scolaires. Jusqu'au 31 décembre 2023 : *Une histoire climatique de la Terre*. Jusqu'au 25 août 2024 : *Léonard de Vinci*. ►

## MUSÉE DÉPARTEMENTAL DE FLANDRE

26 Grand' Place, 59670 Cassel, Ouvert du mardi au vendredi de 10 h à 12 h 30 et de 14 h à 18 h ; et les samedi et dimanche de 10 h à 18 h.

## MUCEMUDO-MUSÉE DE L'OISE

1, rue du Musée, 60000 Beauvais, tous les jours sauf mardi de 10 h à 13 h et de 14 h 18 h. Jusqu'au 15 janvier 2024 : *Miroirs du sport. D'épreuves en liberté.*

Entrée libre

## MUSÉE DE LA NACRE ET DE LA TABLETTERIE

51, rue Roger Salengro, 60110 Méru, tous les jours sauf le mardi de 14 h 30 à 18 h 30.

## PALAIS DE COMPIÈGNE

Place du Général de Gaulle, 60200 Compiègne, du lundi au dimanche de 10 h à 18 h, fermé le mardi. Jusqu'au 18 mars 2024 : *Prosper Mérimée*. Jusqu'au 24 septembre 2024 : *Fantastiques traîneaux*.

## CHÂTEAU DE PIERREFONDS

Rue Viollet-le-Duc, 60350 Pierrefonds, tous les jours de 10 h à 17 h 30. Jusqu'au 24 février 2024 : *Magies Baroques*.

## MUSÉE CONDÉ

Château de Chantilly, 60500 Chantilly, tous les jours sauf mardi, de 10 h à 18 h. Jusqu'au 6 janvier 2024 : *Par-delà Rembrandt. Estampes du siècle d'or néerlandais et Les manuscrits des ducs de Bourbon, XIV<sup>e</sup>-XVI<sup>e</sup> siècle*.

## CITÉ DE LA DENTELLE ET DE LA MODE DE CALAIS

135 quai du Commerce, 62100 Calais, tous les jours sauf le mardi de 10 h à 18 h du 1<sup>er</sup> avril au 31 octobre puis de 10 h à 17 h du 1<sup>er</sup> novembre au 31 mars.

## MUSÉE DES BEAUX-ARTS DE CALAIS

25, rue de Richelieu, 62100 Calais, ouvert les mercredis, samedis et dimanches de 13 h à 17 h. Jusqu'au 10 mars 2024 : *L'ATLAS DES 2-MERS - Frank Smith*.

Entrée libre

## LOUVRE-LENS

99 Rue Paul Bert, 62300 Lens, tous les jours sauf le mardi, de 10 h à 18 h. Jusqu'au 15 janvier 2024 : *Animaux fantastiques*.

Accès gratuit pour les Amis du Louvre pendant les 15 premiers jours de chaque exposition puis un billet offert pour un billet acheté

## MUSÉE DE L'HÔTEL SANDELIN

14 Rue Carnot, 62500 Saint-Omer, ouvert du mercredi au dimanche de 10 h à 12 h et de 14 h à 18 h. Jusqu'au 31 décembre 2023 : *À plumes !* Jusqu'au 12 mai 2024 : *Figurations. Un autre art d'aujourd'hui*.

## MUSÉE DU TOUQUET-PARIS-PLAGE - ÉDOUARD CHAMPION

Angle de l'Avenue du Golf et du Château, 62520 Le Touquet-Paris-Plage, tous les jours sauf le mardi de 10 h à 12 h 30 et de 14 h à 18 h. À partir du 16 décembre 2023 : *Le Touquet s'affiche, 1882-2023*.

## MUSÉE MANDET

14 rue de l'Hôtel de ville, 63200 Riom, du mardi au dimanche de 10 h à 12 h et de 14 h à 17 h 30. Jusqu'au 25 février 2024 : *Motif central. Julien Colombier*.

## MUSÉE RÉGIONAL D'Auvergne

10 bis rue Delille, 63200 Riom, du mardi au dimanche de 14 h à 17 h 30. Fermeture annuelle jusqu'en mai 2024.

## MUSÉE NATIONAL DU CHÂTEAU DE PAU

Rue du Château, 64000 Pau, tous les jours de 9 h 30 à 18 h. Jusqu'au 15 janvier 2024 : *Poètes au jardin (vers 1350 - vers 1610)*.

## FORT DE SALSSES

Forteresse de Salses, 66600 Salses-le-Château, tous les jours sauf le lundi de 10 h 15 à 12 h 45 et de 14 h à 17 h 15 ; à partir du 1<sup>er</sup> avril au 30 septembre ouvert de 10 h à 18 h 30.

## MUSÉE LALIQUE

Rue Hochberg, 67290 Wingensur-Moder, du mardi au dimanche de 10 h à 18 h. Fermé au mois de janvier. Du 1<sup>er</sup> février au 10 mars 2024 : *Un amour 2 Lalique*.

## MUSÉE DES BEAUX-ARTS DE LYON

20 place des Terreaux, 69001 Lyon, du mercredi au lundi de 10 h à 18 h, le vendredi de 10 h 30 à 18 h. Du 1<sup>er</sup> décembre 2023 au 3 mars 2024 : *Formes de la ruine*.

Entrée gratuite pour cette exposition temporaire uniquement

## MUSÉE DES CONFLUENCES

86 quai Perrache, 69002 Lyon, du mardi au dimanche de 10 h 30 à 18 h 30, nocturne jusqu'à 22 h le 1<sup>er</sup> jeudi du mois. Jusqu'au 31 décembre 2023 : *Marc Riboud. 100 photographies pour 100 ans*. Jusqu'au 18 février 2024 : *Afrique, mille vies d'objets*. Jusqu'au 3 mars 2024 : *Terra incognita, rendez-vous au bout du monde*. Jusqu'au 25 août 2024 : *À nos amours*. Jusqu'au 31 décembre 2024 : *Secrets de la Terre*.

Pour bénéficier du tarif réduit, rentrer le code promo LOUVRE23 sur la billetterie en ligne

## MUSÉE PAUL-DINI

2, place Flaubert, 69400 Villefranche-sur-Saône, le mercredi de 13 h 30 à 18 h, jeudi et vendredi de 10 h à 12 h 30 et de 13 h 30 à 18 h, samedi et dimanche de 14 h 30 à 18 h 30. Jusqu'au 11 février 2024 : *Singuliers théâtres, 12 artistes libres et insolites*.

## MUSÉE DES URSULINES

5 rue de la Préfecture, 71000 Mâcon, Du mardi au samedi de 10 h à 12 h 30 et de 14 h à 18 h et le dimanche de 14 h à 18 h.

## ABBAYE DE CLUNY

Rue du 11 août 1944, 71250 Cluny, tous les jours de 9 h 30 à 17 h.

## MUSÉE VIVANT DENON

Place de l'Hôtel de ville, 71100 Chalon-sur-Saône, tous les jours sauf le mardi de 9 h 30 à 12 h et de 14 h à 17 h 30. Jusqu'au 19 février 2024 : *Trait pour Trait, le dessin au service de l'archéologie*.

Entrée libre

## CHAPELLE DES MOINES

Rue de la Chapelle, 71960 Berzé-la-Ville, de 9 h 30 à 12 h 30 et de 14 h à 17 h 30. Fermeture du 1<sup>er</sup> novembre au 31 mars 2023.

## PALAIS LUMIÈRE

Quai Albert Besson, 74500 Evian, le lundi de 14 h à 19 h, du mardi au dimanche de 10 h à 19 h. Du 16 décembre 2023 au 21 avril 2024 : *Félix Ziem. Capter le soleil*.

## MUSÉE DE PICARDIE

2 rue Puvis de Chavannes, 80000 Amiens, du mardi au vendredi de 9 h 30 à 18 h, le samedi et le dimanche de 11 h à 18 h.

## ABBAYE DE BEAULIEU-EN-ROUERGUE

Lieu-dit Beaulieu, 82330 Ginals, Ouvert tous les jours de 10 h à 18 h du 1<sup>er</sup> juin au 30 septembre puis du mercredi au dimanche de 10 h à 12 h 30 et de 14 h à 17 h du 1<sup>er</sup> octobre au 31 mai. Jusqu'au 25 février 2024 : *Passages - Thierry Pécastaing (1953-1995)*.

## MUSÉE DE LA MARINE - TOULON

Place Monsenergue - Quai de Norfolk, 83000 Toulon, tous les jours sauf mardi de 10 h à 18 h. Jusqu'au 31 décembre 2023 : *Concevoir les armes de demain, dans les secrets de la DGA*.

## ABBAYE DU THORONET

83340 Le Thoronet, Ouvert tous les jours de 10 h à 13 h et de 14 h à 17 h et du 1<sup>er</sup> avril au 30 septembre ouvert de 10 h à 18 h 30. Jusqu'au 7 janvier 2024 : *La fabuleuse épopée cistercienne*.

## L'ANNONCIADÉ - MUSÉE DE SAINT-TROPEZ

Place Grammont, 83990 Saint-Tropez, du mardi au dimanche de 10 h à 18 h.

## MUSÉE CLEMENCEAU-DE LATTRE

1, rue Plante Choux, 85390 Mouilleron-en-Pareds, ouvert tous les jours sauf les lundis du 1<sup>er</sup> octobre au 30 avril : départ des visites accompagnées ou guidées : 11 h, 15 h, 16 h et 17 h.

## MUSÉES ÉTRANGERS

### LOUVRE ABU DHABI

Saadiyat Cultural District, Abu Dhabi, United Arab Emirates, du mardi au dimanche de 10 h à 20 h, nocturnes le jeudi et le vendredi jusqu'à 22 h. Jusqu'au 14 janvier 2024 : *Letters of Light*. Jusqu'au 24 mars 2024 : *Cartier, Islamic Inspiration and Modern Design*.

Entrée libre pour les Amis du Louvre

### FONDO AMBIENTE ITALIANO

Italie. Accès à tarif réduit à 34 sites d'exception en Italie. En savoir plus sur [www.amisdulouvre.fr/fai](http://www.amisdulouvre.fr/fai)

# Sorties

## PLUS À VOIR, À FAIRE

*Cartes & avantages réservés aux Amis.*

● Avec le code **AMISDULOUVRE23** les Amis du Louvre bénéficient à **La Seine Musicale** d'un tarif privilégié de -20% sur le plein tarif des places de concerts de l'orchestre **Insula orchestra** dirigé par Laurence Equilbey et de sa saison Invitée, au sein de l'Auditorium Patrick Devedjian. Réservation sur le site internet [www.insulaorchestra.fr](http://www.insulaorchestra.fr) > choisissez votre concert ou spectacle > cliquer sur réserver > choisir sa date et cliquer sur le champ Code avantage > dans ce champ saisir le code AMISDULOUVRE23 > choisir la catégorie 1 ou 2 et le tarif Web code promo et le nombre de places souhaité > ajouter au panier et poursuivre la procédure de réservation jusqu'au paiement en ligne.

La Seine Musicale - Île Seguin, 92100 Boulogne-Billancourt. Pour toute question, n'hésitez pas à nous contacter à cette adresse [public@insulaorchestra.fr](mailto:public@insulaorchestra.fr)

● Les Amis du Louvre bénéficient de tarifs préférentiels sur les cycles de cours du **Jeu de Paume**, qui ont pour objet l'étude de l'histoire de la photographie et des images en mouvement, du milieu du XIX<sup>e</sup> siècle à nos jours. Tarif par cycle de 65 € au lieu de 80 € en ligne, ou 75 € au lieu de 90 € sur place.

Programme complet sur [jeudepaume.org/cours-2023-2024](http://jeudepaume.org/cours-2023-2024). Jeu de Paume, 1 place de la Concorde, Jardin des Tuileries, 75001 Paris.

● En lien avec l'exposition *Le trésor de Notre-Dame. Des origines à Viollet-Le-Duc*, l'**Auditorium Michel-Laclotte** propose le cycle des Trésors musicaux de Notre-Dame : *Requiem de Fauré* le vendredi 12 janvier à 20h et *Maitre de Notre-Dame* le vendredi 26 janvier à 20h.

Programme complet et billetterie en ligne sur [louvre.fr](http://louvre.fr) dans la rubrique Événements et activités. Auditorium Michel Laclotte

## JOURNÉES GRATUITES

*Ces journées sont réservées aux Amis du Louvre sur présentation de leur carte. Nous tenons à remercier les responsables des différents musées qui ont la gentillesse d'accueillir gratuitement les Amis du Louvre. Nous rappelons que ce geste n'est en aucun cas un dû, mais bien une marque d'attention pour les membres de la Société.*

### DÉCEMBRE

#### Mardi 5 :

##### Être élève, l'école à Meudon du XVII<sup>e</sup> siècle à nos jours

Visite commentée de l'exposition à 14h30 sur réservation au 01 46 23 87 13 ou à [contact.musee@mairie-meudon.fr](mailto:contact.musee@mairie-meudon.fr). MUSEE D'ART ET D'HISTOIRE DE MEUDON, 11 rue des pierres, 92190 Meudon.

#### Jeudi 7 :

##### Collections permanentes

Visite commentée à 17h30 sur réservation obligatoire au 01 44 41 52 50 ou à [museedelaprefecturedepolice@interieur.gouv.fr](mailto:museedelaprefecturedepolice@interieur.gouv.fr). MUSEE DE LA PRÉFECTURE DE POLICE, 4 rue de la Montagne Sainte-Geneviève, 75005 Paris

#### Mercredi 13 :

##### Clemenceau et le Cinéma

De 14h à 17h30, MUSEE CLEMENCEAU, 8 rue Benjamin Franklin, 75116 Paris.

### JANVIER

#### Samedi 6 :

##### Delacroix s'invite chez Courbet

De 10h à 12h et de 14h à 17h. MUSÉE DÉPARTEMENTALE GUSTAVE COURBET, 1, place Robert Fernier, 25290 Ornans.

#### Jeudi 11 :

##### Et nos morts ? La photographie post mortem aujourd'hui en Europe

Visite commentée à 11h sur réservation obligatoire au 01 55 01 04 86. MAISON DE LA PHOTOGRAPHIE ROBERT DOISNEAU, 1 rue Division du Général Leclerc, 94250 Gentilly.

#### Samedi 13 :

##### MAHPP : le musée révélé

De 10h à 12h30 et de 13h30 à 18h. Musée d'Art et d'Histoire Pissarro-Pontoise MUSÉE D'ART ET D'HISTOIRE PISSARRO-PONTOISE, 17 Rue du château, 95300 Pontoise.

### FÉVRIER

#### Mercredi 7 :

##### Suzanne Valadon. Un monde à soi

De 11h à 19h. MUSÉE D'ARTS DE NANTES, 10, rue Georges Clemenceau, 44000 Nantes. Réservation d'un créneau horaire de visite conseillé.

#### Samedi 17 :

##### Cabarets !

De 10h à 18h. CENTRE NATIONAL DU COSTUME ET DE LA SCÈNE, Quartier Villars, Route de Montilly, 03000 Moulins.

#### Mardi 27 :

##### L'école au Moyen-Âge et La Tour Saint-Jacques

De 11h à 18h30. TOUR JEAN SANS PEUR, 20 rue Etienne Marcel, 75002 Paris.

## FAMILLE

● À l'occasion des vacances de Noël, le **Petit Ami du Louvre** part à la découverte du Louvre Abu Dhabi. Un numéro spécial pour les enfants de 6 à 12 ans consacré au chef-d'œuvre de Jean Nouvel, avec de nombreux jeux et parcours dans le département des Arts de l'Islam.

Distribution gratuite à partir du mardi 20 décembre au bureau d'accueil des Amis du Louvre sous la Pyramide.

## EN RÉGION

● Installé, dès 1888, dans ce qui fut l'ancien palais d'été de monseigneur Martin du Bellay, évêque de Fréjus, le **musée des Beaux-Arts de Draguignan** (Var) vient de réouvrir au public après plusieurs années de rénovation. Ses collections d'art ancien (il conserve en outre l'armure du comte de Montmorency) font de ce musée un incontournable de la région Provence-Alpes-Côte d'Azur. Prochaine exposition : *Défis et sports de l'Antiquité à la Renaissance*, à partir du 16 décembre 2023 jusqu'au 24 mars 2024. Les Amis du Louvre bénéficient du tarif réduit de 3€.

Musée des Beaux-Arts de Draguignan, 9 Rue de la République, 83300 Draguignan, 10h-18h, fermé le mardi.

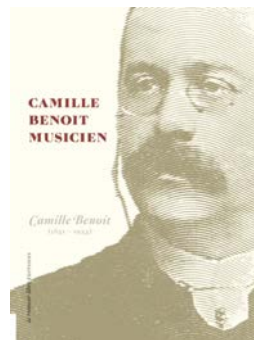
## SUR NOTRE CHAÎNE YOUTUBE

● À l'occasion de la campagne Tous Mécènes du *Panier de fraises* de Chardin, **Pierre Rosenberg** a reçu les Amis du Louvre pour évoquer au cours d'un entretien vidéo les trois Chardin déjà acquis par les Amis du Louvre : *Le jeune homme taillant son crayon*, *Les instruments de la musique civile* et *Les instruments de la Musique militaire*. Diffusion à partir du 20 décembre sur notre chaîne Youtube.

## EN LIBRAIRIE

● Grâce au compositeur et pianiste Karol Beffa, et à l'historien de la littérature, spécialiste d'Anatole France, Guillaume Metayer, Camille Benoit (1851-1923) a désormais son anthologie qui vient de paraître. Les amateurs connaissent son portrait peint *Autour du Piano* par Henri Fantin-Latour. Elève de César Frank, Camille Benoit fut tout à la fois critique musical, collectionneur de tableaux et conservateur adjoint des Peintures au Louvre. On lui doit notamment l'entrée dans les collections de *La Nef des fous* de Bosch mais aussi l'exposition des Primitifs français de 1904 dont il fut un des commissaires. Camille Benoit fut un des modèles du Bergotte et du Vinteuil de Proust dans *La Recherche*. Nos deux chercheurs ont redécouvert les partitions inédites de ses compositions et rassemblé ses nombreux articles de critique de la musique de son temps qui sont ici pour la première fois publiés et commentés dans un livre-coffret. Une présentation de leur ouvrage est organisée au Centre Dominique-Vivant Denon le mercredi 13 décembre 2023 à 18h.

Camille Benoit Musicien, Editions de la Rumeur Libre, 61 €.



## ÉLECTION DES MEMBRES DU CONSEIL D'ADMINISTRATION

● Le mandat des 32 membres du Conseil d'Administration de la Société des Amis du Louvre, élus au scrutin secret pour 4 ans par l'Assemblée Générale du 2 juin 2020, expirera avec l'Assemblée Générale du 4 juin 2024. Les membres de la Société, à jour de leur cotisation, désireux de présenter leur candidature lors de cette Assemblée, doivent nous en faire part par lettre recommandée avec accusé de réception, postée au plus tard le vendredi 16 février 2024, en précisant leur nom, prénom, adresse, profession et qualité en trois lignes maximum et n° de carte de membre. Les membres du Conseil d'Administration sortant sont rééligibles. La liste des candidats sera arrêtée sous le contrôle de Maître Mayeul Robert, huissier de justice, et sera adressée à tous les membres de la Société des Amis du Louvre par courriel ou courrier postal en même temps que la convocation à notre Assemblée Générale et qu'un formulaire de pouvoir ou vote par correspondance.

À l'attention de M. le Secrétaire général, Société des Amis du Louvre, Palais du Louvre, 75058 Paris Cedex 01