



# AMIS DU LOUVRE

BULLETIN DE LA  
SOCIÉTÉ DES AMIS DU LOUVRE

RECONNUE D'UTILITÉ PUBLIQUE DEPUIS 1898

---

## Éditorial

5

PAR LE PRÉSIDENT **LOUIS-ANTOINE PRAT**

---

## Mécénat

6

LE CERCLE DES MÉCÈNES DU LOUVRE SOUTIENT

- Un projet d'exposition entre Paris et Le Caire
- La restauration d'une grande fresque de Giambattista Tiepolo pour la salle Piazzetta

---

## Belle Époque

8

LE NÔTRE APRÈS LE NÔTRE  
PAR **EMMANUELLE HÉRAN**

---

## Sorties

20

LES JARDINS DE BRETAGNE  
LE BUS DES AMIS DU LOUVRE

PALAIS DU LOUVRE 75058 PARIS CEDEX 01  
TÉL. 01 40 20 53 34 / 53 74

RETROUVEZ-NOUS TOUTS LES JOURS SOUS  
LA PYRAMIDE, DE 9H30 À 17H30.

FERMETURE LES MARDI ET JOURS FÉRIÉS.

[www.amisdulouvre.fr](http://www.amisdulouvre.fr)



# Actualités du Louvre

## MUSÉE DU LOUVRE

### EXPOSITIONS TEMPORAIRES

Tous les jours sauf le mardi, de 9h à 17h15. Les nocturnes du mercredi et du vendredi sont supprimées jusqu'à nouvel ordre. Le port du masque est obligatoire lors de votre visite au musée.

#### Réouverture du musée

À la réouverture du musée, les Amis du Louvre pourront désormais venir accompagnés d'un invité tous les samedis pendant toute la journée (de 9h à 17h15) pour lequel une réservation est obligatoire sur [www.ticketlouvre.fr](http://www.ticketlouvre.fr). En raison des contraintes exceptionnelles de jauges liées à la pandémie, la réservation gratuite d'un créneau horaire sur [www.ticketlouvre.fr](http://www.ticketlouvre.fr) pour l'accès aux collections et aux expositions est fortement recommandée pour les Amis du Louvre.

#### HALL NAPOLÉON

Jusqu'au 3 mai

**Le Corps et l'Âme.**

**De Donatello à Michel-Ange. Sculptures italiennes de la Renaissance**

#### AILE SULLY

— Rotonde Sully nord

À partir du 5 mai

**Hommage à la maison de Bourbon.**

**Pastels de Fragonard et Lemonnier**

#### AILE RICHELIEU

— Entresol Petite Galerie

Jusqu'au 5 juillet

**Figure d'artiste**

## MUSÉE EUGÈNE-DELACROIX

### MUSÉE & EXPOSITIONS TEMPORAIRES

6 rue Furstenberg, Paris 6<sup>e</sup>. Tous les jours sauf le mardi, de 9h30 à 17h. Réservation d'un créneau horaire obligatoire sur place pour une visite immédiate ou au par téléphone au 01 44 41 86 50 (de 9h30 à 17h30).

Jusqu'au 26 avril

**Un duel romantique. Le Giaour de Lord Byron par Delacroix**

Le musée Eugène-Delacroix est accessible gratuitement aux Amis du Louvre, sur simple présentation de leur carte.

## L'ACTUALITÉ DU LOUVRE ABU DHABI

### MUSÉE & EXPOSITIONS TEMPORAIRES

Tous les jours de 10h à 20h sauf lundi. Nocturnes les mardi et vendredi jusqu'à 22h. [www.louvreabudhabi.ae](http://www.louvreabudhabi.ae)

Jusqu'au 12 juin

**Abstraction et calligraphie – Voies d'un langage universel**

Le Louvre Abu Dhabi est accessible gratuitement aux Amis du Louvre, sur simple présentation de leur carte de membre à jour. Une contremarque vous sera délivrée gratuitement pour accéder aux collections permanentes et aux expositions temporaires.

## AUDITORIUM DU LOUVRE

### CONFÉRENCE, CINÉMA ET CONCERT

Réservation obligatoire au 01 40 20 55 00.

**Nouvelle offre saison 2021**

Les Amis du Louvre bénéficient de la gratuité sur toutes les conférences et les projections de cinéma au programme de l'Auditorium pour la saison 2021. Pour les concerts, de nouveaux tarifs attractifs d'abonnement sont proposés aux Amis du Louvre. Pendant la fermeture du musée, les conférences et les spectacles sont retransmis en direct du Louvre sur la chaîne Youtube du musée.

## L'ACTUALITÉ DU LOUVRE-LENS

### MUSÉE & EXPOSITION TEMPORAIRE

Ouvert tous les jours de 10h à 18h, sauf le mardi. [www.louvre-lens.fr](http://www.louvre-lens.fr)

à partir du 21 mars

**Les Tables du pouvoir**

Une passionnante exposition sur les arts de la table dans l'histoire, de la Mésopotamie au palais de l'Élysée, en passant par l'époque médiévale. Les Amis du Louvre bénéficient de la gratuité pendant les quinze premiers jours de l'exposition, puis du privilège d'avoir un invité dont l'entrée sera gratuite pour toute place achetée. Accès libre dans la Galerie du Temps.

## GRANDE GALERIE

### LE JOURNAL DU LOUVRE

Retrouvez dans le prochain numéro de Grande Galerie, notre tribune consacrée aux projets soutenus par le Cercle des Mécènes du Louvre en 2021 et 2022.





Louis-Antoine Prat  
PRÉSIDENT

Madame, Monsieur, cher Ami du Louvre,

Je vous écris (à demi-vacciné) depuis un Louvre déserté, assis sur une banquette de la salle Mollien en face du grand tableau de Prud'hon que nous avons pu offrir à notre musée juste avant le premier confinement, mais qui ne fut dévoilé (réencadrement oblige) qu'à l'approche du second, ce qui nous amènera, une fois libérés des contraintes, à organiser une rencontre entre nous, la plus large possible, devant cette merveilleuse peinture, afin de la contempler à loisir dans un Louvre enfin réouvert. Réouvert, espérons-le, très prochainement, en tout cas avant d'autres lieux culturels aux pratiques plus statiques. En effet, le visiteur de musée est avant tout un déambulateur, il se déplace à loisir, connaît le plaisir du détour, élabore sans cesse son propre itinéraire selon son cœur et ses goûts du moment, tout cela au contraire, me semble t'il, de l'amateur de concert, de théâtre ou de cinéma, que sa passion même oblige à demeurer un long moment réceptif autant qu'inactif, dans des salles aux dimensions plus réduites. Espérons donc une priorité d'ouverture pour nos chers musées, ce ne serait, me semble t'il, que justice. Ces longues périodes d'entre-deux ne nous ont pas trouvés démunis. C'est ainsi que nous avons pu organiser la réception au sein de notre association des anciens membres du Cercle des Mécènes, dont les contributions dépassent de loin celles demandées à nos trois catégories classiques d'adhérents, et qui auront le choix de porter des projets définis entre les Amis du Louvre et le Musée, à seule fin d'apporter une aide à celui-ci dans des domaines qui reflètent plusieurs de ses missions essentielles, la restauration d'œuvres, la publication érudite des collections, l'assistance aux projets d'expositions du Louvre, soit en son sein, soit à l'étranger.

Vous avez été nombreux à nous soutenir, non seulement en renouvelant votre adhésion malgré cette période de fermeture, mais aussi en nous adressant des œuvres d'art que vous souhaitez transmettre au Musée par notre intermédiaire ; dès que la procédure sera achevée, nous pourrons ainsi vous révéler les nouvelles générosités de deux de nos administrateurs, messieurs Ferté et Riché, ainsi qu'un de nos membres, lui aussi collectionneur passionné, Benjamin Jarry.

Notre prochaine Assemblée générale est prévue le 29 juin, et nous espérons qu'elle pourra se tenir physiquement à l'Auditorium. Ce sera l'occasion pour nous de vous présenter avec la Direction du Louvre les mesures de réouverture et de retour progressif à la normale pour visiter le musée dans les meilleures conditions.

Formant le vœu de vous retrouver très bientôt, je vous prie de me croire, Madame, Monsieur, cher Ami du Louvre, votre  
Louis Antoine Prat —

A handwritten signature in black ink that reads "Louis-Antoine Prat". Below the signature is a simple, stylized flourish or arrow pointing to the right.

## LA CAMPAGNE DU CAIRE DU CERCLE DES MÉCÈNES

*Abrité depuis le 1<sup>er</sup> décembre 2020 au sein de la Société des Amis du Louvre, le Cercle des Mécènes du Louvre rassemble désormais nos grands donateurs. Ses membres se sont réunis en visioconférence le 9 février dernier pour choisir les projets qu'ils allaient s'engager à soutenir en priorité en 2021 et 2022. Premier projet : le financement de l'exposition Paris-Le Caire consacrée aux chefs-d'œuvre de l'art mamelouk et organisée en partenariat entre le musée du Louvre et le musée islamique du Caire.*

Par **Etienne Blondeau**,

Conservateur du Patrimoine au département des Arts de l'Islam

Situé à deux pas du Vieux-Caire, dans un majestueux bâtiment de style néo-mamelouk, le musée d'art islamique du Caire abrite l'une des plus riches collections d'art islamique au monde. Depuis 2016, une étroite collaboration s'est nouée entre cette institution et le département des arts de l'Islam du Louvre. Ce partenariat se concrétisera bientôt par la parution, aux presses de l'IFAO, d'un ouvrage consacré à Gaston Wiet, le directeur français du musée pendant près de 26 ans, jusqu'à la révolution nassérienne de 1952. Grand historien de l'art islamique, épigraphiste de talent, immense arabisant, Gaston Wiet fait partie de ses savants qui ont offert aux arts de l'Islam leurs lettres de noblesses. Il est aussi le témoin des relations très fortes qui ont toujours unis, dans le domaine patrimonial, la France et l'Égypte.

Le second acte de cette collaboration nourrit l'ambition de s'adresser directement au public, à Paris et au Caire, grâce à deux expositions. Chacune des expositions présentera une vingtaine de chefs-d'œuvre issus des collections de l'institution partenaire. C'est à ce projet d'échange, définitivement acté lors de la visite officielle du président Emmanuel Macron en Égypte, que le Cercle des Mécènes a choisi d'apporter son soutien généreux.

À Paris, les chefs-d'œuvre du musée d'art islamique seront présentés dans l'espace d'exposition temporaire du département des arts de l'Islam, récemment aménagé au cœur du parcours permanent. Le principe est simple : raconter l'histoire de cette ville mythique qu'est le Caire, celle que l'on surnomme en arabe « la mère du Monde », et qui fut effectivement, durant tout le Moyen âge et au-delà, l'un des principaux centres artistiques et politiques du monde. Un catalogue, nourri des plus récentes études, accompagnera l'exposition.

Au Caire, les visiteurs auront l'occasion de découvrir une sélection des plus belles œuvres de la collection d'art islamique du Louvre, qui seront présentées dans les salles du musée, et mises en valeur grâce au savoir-faire de l'architecte-conseil du Louvre, Clio Karageorghis. On ne pouvait rêver plus bel écran

pour les œuvres du Louvre que le musée d'art islamique du Caire, complètement métamorphosé au cours des années 2000 par une rénovation de très grande qualité.

Le musée du Louvre prendra en charge, aux côtés des équipes égyptiennes, la conception intellectuelle des manifestations, tant du point de vue scientifique que muséographique, et le suivi technique et administratif du projet. Pour l'occasion, le gouvernement égyptien a renoncé aux *fees*, très conséquents, qui conditionnent habituellement le prêt d'œuvres à l'étranger. La contribution du Cercle des Mécènes permettra la mise en œuvre des expositions dans leurs nombreux aspects : transport et conditionnement des œuvres, aménagements muséographiques au Caire comme à Paris, réalisation de la médiation, communication, édition, etc.

Rares sont les institutions européennes ou américaines à consentir des prêts à des musées égyptiens. C'est la force du Louvre que de porter des collaborations fortes et audacieuses. En 2018, l'exposition « Le Louvre à Téhéran », présentée au musée national de Téhéran, avait connu un retentissement considérable en Iran et avait été un véritable succès populaire. Le projet d'exposition porté par le département des arts de l'Islam participe de cette même volonté d'amener le Louvre partout où il a des admirateurs.



*Tombeau des Sultans d'Égypte et de Syrie Kaït Baït, Le Caire, photographie par FÉLIX BONFILS en 1878, dans Souvenirs d'Orient*



La salle Piazzetta du musée du Louvre où sera révélé un nouveau Tiepolo. Parmi les autres projets prioritaires soutenus en 2021 par le Cercle des Mécènes du Louvre, figure la restauration de la grande fresque détachée de Tiepolo *Junon au milieu des nuées* qui sera installée en 2022 sur les cimaises de la salle Piazzetta. Cette salle qui s'ouvre au bout de la Grande Galerie rassemble la collection du Louvre en maîtres italiens du XVIII<sup>e</sup> siècle, où triomphe déjà *l'Assomption de la Vierge* du vénitien Giambattista Piazzetta (1682-1754) dont la peinture inspira le jeune Giambattista Tiepolo (1696-1780) son contemporain.

## LE NÔTRE APRÈS LE NÔTRE

*Pour clôturer notre série sur les Tuileries et l'art des jardins, à l'occasion de la campagne Tous Mécènes ! des Tuileries, Emmanuelle Héran revient sur l'histoire de la redécouverte des jardins à la française au début du XX<sup>e</sup> siècle, illustrée par le style français des paysagistes Henri et Achille Duchêne.*

Par **Emmanuelle Héran**,

Conservatrice en chef, responsable des collections des jardins, musée du Louvre

Les travaux des paysagistes Henri et Achille Duchêne s'inscrivent dans un contexte plus large de redécouverte des jardins dits « à la française » à la fin du XIX<sup>e</sup> siècle et au début du XX<sup>e</sup> siècle. Trois courants s'entrelacent, qui vont permettre de mieux connaître et de restaurer un patrimoine en danger, non sans arrière-pensées.

À Versailles même, rappelons le rôle joué par Pierre de Nolhac, ce conservateur qui a sauvé le château et son parc. Nommé en 1892, il publie son ouvrage *Les Jardins de Versailles* dès 1906, l'année du classement du palais et de ses jardins au titre des Monuments historiques. La conjonction avec les dates d'activité d'Henri Duchêne (1841-1902) et de son fils Achille (1866-1947) est frappante : Henri fonde son agence en 1877 à laquelle il associe son fils Achille ; en 1902, à la mort de son père, Achille reprend l'agence.

Au début du siècle se prépare le tricentenaire de la naissance d'André Le Nôtre, dans une atmosphère nationaliste et belliqueuse. Le milieu des journalistes de *L'Action française* est à la manœuvre, dont Lucien Corpechot qui, en 1912, publie un ouvrage de circonstance : *Les jardins de l'intelligence*. Il s'agit de célébrer Le Nôtre comme une des « gloires » de l'art français. Le vocabulaire employé est celui de la conquête et du triomphe, mais aussi de la lignée et de la race.

C'est à ce moment qu'est fixée l'expression jardin « à la française », laquelle n'a plus cours aujourd'hui chez les historiens des jardins, qui emploient les adjectifs « régulier » ou « formel ». Parler de jardin « à la française » revient à opposer les nations de manière binaire, face au jardin « à l'anglaise » né au XVIII<sup>e</sup> siècle. C'est faire fi de la chronologie, nier ce qui a précédé – pensons aux jardins italiens ou hollandais – et omettre les jardins dits « mixtes », comme ceux créés sous le Second Empire, grâce aux paysagistes et ingénieurs du Service des Promenades et Plantations de la ville de Paris. Or Henri Duchêne fut l'un d'eux à ses débuts.

L'entreprise idéologique va au-delà car en cette même année 1913, le journaliste Jean-Marc Bernard lance une vaste enquête sur la « renaissance des jardins français ». Le titre dit bien son intention : interroger des personnalités sur ce qu'est l'essence des jardins français, donc dresser un constat, mais aussi les faire réfléchir sur la manière dont ils devraient renaître, donc établir un programme qui s'inscrit dans « la renaissance française toute entière ».

Le 21 mai 1913, au jardin des Tuileries, se déroule une cérémonie grandiose. On inaugure un monument en l'honneur de Le Nôtre, un buste en bronze d'après celui que Coysevox a sculpté pour son tombeau à Saint-Roch. Les Tuileries ont été choisies car c'est là que le « dessinateur des jardins » de Louis XIV est né et est mort, au pied du pavillon de Marsan, dans une maison dont il ne reste rien. Une souscription lancée par Maurice Barrès et Henri Lapauze a financé le monument. Au terme d'un vibrant discours, l'écrivain proclame : « Le Nôtre est l'un des plus grands représentants de l'ordre et de la clarté vers lesquels nous nous efforçons aujourd'hui. »

Peu après, le 31 décembre 1913, est promulguée la grande loi sur les Monuments historiques. Dans la liste des monuments inscrits en 1914, à la veille de la guerre figurent les Tuileries.

Revenons aux Duchêne. Le bilan de leurs travaux est remarquable : outre la restauration, sans pastiche aucun, de jardins historiques comme Vaux-le-Vicomte, Champs-sur-Marne, Courances ou encore l'hôtel Matignon, ils ont aussi créé des jardins *ex nihilo*, comme l'immense parc de Voisins. Après-guerre, en Angleterre même, à Blenheim Palace, Achille aménagera un extraordinaire parterre d'eau « à la française », alors que le palais est chargé d'emblèmes anti-français rappelant les victoires du duc de Marlborough contre les armées de Louis XIV...



Bassin de la Baigneuse et parterre français, Parc du Château de Courances, Fonds Duchêne



Nappes d'eau, Parc du château de Courances, Fonds Duchêne

## CHARDIN

*Nous publions un extrait du bel ouvrage que l'éminent historien d'art Alexis Merle du Bourg, vient de consacrer à Jean-Siméon Chardin aux éditions Citadelles & Mazenod pour nous évader, le temps d'une lecture, dans les salles de Peintures françaises du musée du Louvre.*

Par Alexis Merle du Bourg

Organisées à l'occasion de la Fête-Dieu, à l'angle nord de la place Dauphine et sur le Pont-Neuf, les « Expositions de la jeunesse » devaient susciter, dans les années 1720, d'autant plus d'espoirs que les occasions de montrer leurs œuvres au public étaient rares pour les artistes, particulièrement pour ceux qui n'avaient pas le privilège d'exécuter des tableaux pour les lieux de culte. Le 27 mai 1728, Chardin présenta, probablement en plein air comme c'était l'usage, deux œuvres spectaculaires et de dimensions importantes au regard des natures mortes produites jusqu'alors : *La Raie* (dite aussi *Intérieur de cuisine*) et *Le Buffet*. Destinées à faire impression, elles paraissent avoir été remarquées. Sur le témoignage de Mariette dans son *Abecedario*, on situe l'exécution de *La Raie* antérieurement à 1728, vers le milieu de la décennie peut-être. Le tableau associe, sur un fond minéral à la planéité contrariée, divers ustensiles et récipients à droite, et, au centre et à gauche, une série de mets (coquillages, poissons d'eau douce et de mer), un chat tricolore le poil hérissé, et, enfin, une assiette avec quelques maigres poireaux. Les pattes dans le plat d'huîtres, le petit félin vient troubler de toute sa vitalité une inertie générale qui est celle de la mort. La composition est dominée et comme « fixée » par le motif en losange presque parfait d'une raie éventrée pour être vidée. Âprement naturaliste – on a pu employer la notion anachronique, mais suggestive, d'expressionnisme –, l'œuvre de Chardin, à la lisière du sentiment de dégoût, subvertit audacieusement la notion de beau et de laid. Au Salon de 1763, Diderot relèvera le paradoxe de cet objet dégoûtant, parfaitement restitué : « l'aspect même de la chose n'affecterait pas autrement » – tautologie de l'art de Chardin – sauvé par les prodiges de l'art. Le tableau du Louvre s'imposera comme l'un des plus admirés du peintre. Eugène Boudin, Ensor, Matisse ou Soutine, parmi bien d'autres, s'en inspireront tour à tour, exprimant le même sentiment de fascination pour cette œuvre d'une véhémence atypique dans l'œuvre. Spectacle de l'horreur, théâtre de l'éventration, *La Raie* questionne notre perception même de la peinture. Commentateur sagace, parfois intrépide, de l'art de Chardin, René Démoris conjecture que le tableau, placé sous le signe de l'équivoque, propose en fait deux identifications possibles : « l'une, folle, en quelque sorte, avec le poisson lui-même ; l'autre, apparemment peu désirable, avec la main qui

utilisa le couteau », ajoutant : « Est discrètement active, dans *La Raie*, une disposition familière aux scènes de martyres : le corps des personnages est non seulement soumis à divers outrages et mutilations, mais aussi placé dans une position contre-nature où il fait l'objet d'une exposition publique. » *La Raie*, avec sa conjonction particulière de suspension et d'exhibition sanglante du corps, brouillerait-elle les cartes entre nature morte et peinture d'histoire, renvoyant, en une sorte de « sous-texte », aux scènes de martyre, voire, de manière sacrilège, à la Passion ? La perplexité est de mise devant les ressorts d'identification opérant ici. Peu de spectateurs modernes échappent à cette expérience éprouvante, mais aucun auteur du XVIII<sup>e</sup> siècle (à notre connaissance) ne paraît

### Spectacle de l'horreur, théâtre de l'éventration, *La Raie* questionne notre perception même de la peinture.

avoir cédé ouvertement à l'identification folle avec ce poisson sournoisement anthropomorphe (soulignons que ce que nous appréhendons, de manière intuitive, comme des yeux sont deux larges narines disposées de part et d'autre de la bouche de la raie). Aujourd'hui bien connus, les mécanismes innés mis en œuvre dans le processus neurocognitif de perception d'une physionomie humaine à partir de signes – stimuli – extrêmement ténus – on parle de « paréidolie » – laissent pourtant à penser qu'hier comme aujourd'hui l'horrible rictus évoquait inmanquablement une physionomie humaine altérée de manière atroce. Il est même vraisemblable que la notoriété de ce tableau à travers le temps procède, pour une part, du fait qu'il active ces mécanismes neurologiques intrinsèques.

\*





*La Raie*  
CHARDIN  
vers 1725-1726, huile sur toile, 114 × 146 cm,  
Paris, musée du Louvre

Le 10 juillet 1771, un collège d'académiciens distingués – le Premier peintre Pierre, Dumont le Romain, Vernet, Vien, Roslin, Hallé, Le Prince, Cochin et Chardin – signa un certificat assurant que les ocres de la Vérie, paroisse de Challans, présentaient des qualités optimales pour l'exercice de la peinture. [...] La question de l'examen des ocres nous offre surtout une occasion de considérer Chardin dans l'exercice d'une activité qui dut souvent l'occuper, l'évaluation et le choix des pigments et des matières indispensables à son art, question dont il affecta significativement de minorer l'importance. On se souvient du « On se sert des couleurs, mais on peint avec le sentiment », rétorqué à un collègue qui « faisait grand étalage des moyens qu'il employait pour purifier et perfectionner ses couleurs ». Chardin paraît avoir généralement refusé de débattre des procédés – véritable transmutation en vérité – qui convertissaient des matières plus ou moins nobles – terres ferrugineuses, réalgar ou lapis-lazuli – en objets, en fruits et en figures dont la présence se révélait capable de charmer le

spectateur, de le hanter parfois. Décidément peu disert sur sa praxis, ayant claqué la porte de son atelier au nez des confrères et à celui des profanes, il souhaita évidemment tenir à distance les amateurs comme de possibles concurrents. Il rompait en cela avec la fonction la plus traditionnelle de l'atelier, tout à la fois lieu de sociabilité, d'exercice de l'art, de commerce, de passation de commandes et, enfin, d'enseignement. On sait que les contemporains évoquèrent volontiers la « magie » à propos de la manière mystérieuse qu'avait sa peinture d'opérer sur le spectateur. Le magicien se garda bien de révéler ses tours. L'eut-il fait, en aurions-nous mieux saisi les arcanes ? La perspicacité de la science et la capacité d'investigation pénétrante de la chimie ont permis d'appréhender les pratiques empiriques, assez singulières parfois, d'un peintre qui témoigne d'un soin constant dans toutes les étapes de la préparation pour donner in fine toute latitude à une sorte de fougue picturale. La première étape était la composition de sa palette et le choix – tout indique qu'il fut extrêmement



*Le Bocal d'olives*

CHARDIN

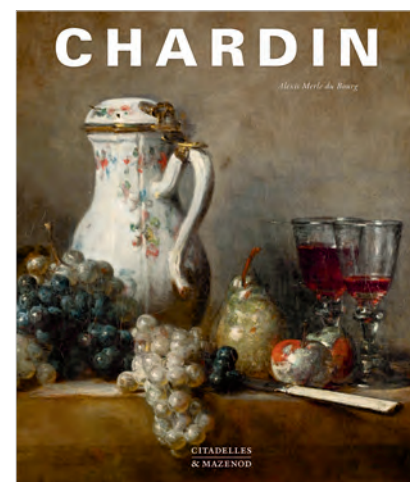
1760, huile sur toile, 71 × 98 cm, Paris, musée du Louvre

soigneux – des matières picturales vecteurs de sa poésie [...] Associant des couleurs mêlées, rompues (elles ne sont jamais utilisées pures), la palette de Chardin se compose, de manière caractéristique, de blanc de plomb fréquemment associé à une argile blanche (kaolin), de jaune de Naples (combinaison d'antimoine et de plomb), de réalgar (sulfure d'arsenic), d'orpiment (à nouveau du sulfure d'arsenic, dans une autre formule chimique), de vermillon (sulfure de mercure), d'ocres, de terre d'ombre, de noir d'ivoire, de lapis-lazuli nécessaire au véritable (mais coûteux) bleu outremer, mais aussi de bleu de Prusse, premier pigment synthétique moderne découvert au XVIII<sup>e</sup> siècle. C'est à peu près la palette que l'on retrouve dans *Les Attributs des Arts* du musée Jacquemart-André ou, bien plus tard, dans *Les Attributs des Arts de l'Ermitage*. Soulignons la dangerosité de nombre de ces substances où l'arsenic voisinait avec le mercure et le plomb (à commencer par le redoutable blanc de plomb ou « céruse », apprécié pour

## Plus que d'autres maîtres, Chardin inscrit, au cœur même de la matière, sa singularité artistique.

son fort potentiel couvrant) qui abrègea, à n'en pas douter, la vie de plus d'un peintre. Remarquablement robuste, Chardin vécut longtemps, mais dut renoncer sur le tard au maniement de pinceaux chargés de ces matières passablement toxiques. Selon Pierre Rosenberg, le plomb utilisé abondamment par Chardin tout au long de sa carrière – notamment pour ses « blancs », qui suscitèrent l'admiration (et la jalousie) de générations d'artistes – aurait été à l'origine des problèmes ophtalmiques que lui firent abandonner la peinture au seuil des années 1770. L'artiste appliquait ensuite ces matières sur une toile à la texture grosse et très serrée (on a vu qu'il avait employé, plus rarement, des petits panneaux de bois, voire des plaques de cuivre dans un probable rapport d'émulation avec les maîtres flamands et hollandais). Sur ce support était d'abord posée une préparation rouge orangé à base de terre ferrugineuse, de plomb et de silice, notamment, combinée à de l'huile. Cette préparation se voyait elle-même recouverte d'une couche gris-beige dite « d'impression », constituée de terre ferrugineuse et de pigments blancs, mélange de céruse (avec des grains à la fois finement et grossièrement broyés) et d'une proportion de kaolin. L'ensemble était lié à l'huile légèrement émulsionnée de colle protéinique. Lola Faillant-Dumas a souligné, à propos de l'examen d'un tableau tardif de Chardin – le *Bocal d'olives* du Louvre (1760) –, l'originalité de cette dernière pratique. Enfin, sur cette couche claire, l'artiste juxtaposait (ou superposait) les touches. La tonalité chromatique finale étant obtenue « soit par la transparence de nuances complémentaires superposées, soit par la superposition

de dégradés subtils », ce que Diderot résumera très bien par l'évocation d'un effet « qui respire de dessous en dessus ». Plus que d'autres maîtres, Chardin inscrit, au cœur même de la matière, sa singularité artistique. Même s'il lui arriva aussi de pratiquer une peinture lisse, il appartient typiquement à cette catégorie d'artistes qui chargent de matière leur pinceau ou leur brosse, conférant par des empâtements tumultueux, quasi éruptifs parfois, ici du relief et de l'opacité à la couche picturale, là un reflet, un éclat de lumière. Il pratique aussi la technique dite « du frottis », qui joue avec la texture du fond (ou de la sous-couche), suscitant une vibration suggestive entre la couleur du frottis qui accroche sur les aspérités du support et la couleur de fond qui comble les lacunes. Essentiellement un peintre de l'opaque, il utilise par ailleurs les glacis, superposant à une couche, déjà sèche, une autre, fluide, translucide sinon transparente, qui modifie la coloration et l'aspect des fonds sur lesquels elle est appliquée. L'arsenal traditionnel des peintres, en somme, mais employé tout à la fois avec une virtuosité et une puissance, presque rageuse le cas échéant, qui déconcerte. La singularité de la démarche de Chardin, son idiosyncrasie foncière, se lisent à la vérité dans presque toutes les étapes de l'exécution d'un tableau, au-delà même de cette touche disjointe, fractionnée, dissociative qui vaut presque signature et étonna les contemporains. Elles résident ainsi dans le caractère heuristique d'une peinture qui trahit, par le nombre remarquable des repentirs, parfois par leur évidence, la recherche butée de l'excellence à travers une sorte de tâtonnement fébrile. Elles se décèlent dans une autre caractéristique notable du peintre, combien plus malheureuse : le réseau de craquelures qui courent presque inmanquablement à la surface de ses tableaux, quel qu'en soit le format. Au-delà de l'œuvre du temps, des « craquelures d'âge », ce craquellement constitue surtout la preuve – ou plutôt la rançon – de l'empirisme expérimental de l'artiste.



*Chardin*

ALEXIS MERLE DU BOURG  
Editions Citadelles & Mazenod  
Collection « Les Phares »

Relié sous jaquette et coffret illustrés 384 pages  
et 350 illustrations couleur, 189€

## INCONTOURNABLES

*Nous vous recommandons en particulier ce printemps trois expositions à ne pas manquer pour lesquelles les Amis du Louvre bénéficient d'un accès à tarif réduit sur présentation de votre carte à jour de cotisation.*

*En raison de la situation sanitaire, nous vous invitons à vérifier sur les sites de chaque établissement les dates et les horaires de réouverture. De nombreux musées n'acceptent que les entrées réservées en ligne.*



**MUSÉE DU LUXEMBOURG**  
Du 3 mars au 4 juillet 2021  
**Peintres femmes, 1780-1830.**

**Naissance d'un combat**

C'est entre 1780 et 1830, dans le sillage de la Révolution française, que le combat des femmes peintres a trouvé ses racines : elles se professionnalisent, leur statut social évolue et leur talent est reconnu. L'exposition sera l'occasion de découvrir ce berceau d'artistes encore méconnues qui ont pourtant œuvré, entre Elisabeth Vigée Le Brun, sous l'Ancien régime, et les grandes figures de la seconde moitié du XIX<sup>e</sup> siècle, à ces changements sociaux.

19 rue de Vaugirard, 75006 Paris.  
Réservation uniquement en ligne sur la billetterie du musée  
[www.museeduluxembourg.fr/fr/billetterie](http://www.museeduluxembourg.fr/fr/billetterie)



**GRANDE HALLE DE LA VILLETTE,**  
Du 14 avril au 19 septembre 2021  
**Napoléon. L'exposition**

Grâce à la participation de huit grands établissements culturels, dont le Louvre, le musée de l'Armée, le château de Fontainebleau et le château de Versailles, plus de 150 chef-d'œuvre créés sous l'Empire sont réunis et mis en scène pour la première fois à la Grande Halle de la Villette pour célébrer le bicentenaire de la mort de Napoléon Bonaparte (1769-1821). Cette exposition événement est coproduite par la Rmn-Grand Palais et La Villette.

211 Avenue Jean Jaurès, Paris 19<sup>e</sup>.  
Réservation uniquement en ligne sur la billetterie de l'exposition  
[www.expo-napoleon.fr](http://www.expo-napoleon.fr)

**MUSÉE DES BEAUX-ARTS DE BORDEAUX**  
Jusqu'au 19 septembre 2021

**British Stories**

Rare musée de région à posséder un important fonds d'œuvres britanniques, le musée des Beaux-arts de Bordeaux organise une saison anglaise autour de deux expositions et avec le concours exceptionnel du musée du Louvre et de son conservateur en chef Guillaume Faroult au département des Peintures. Une part importante sera consacrée à l'art du portrait, domaine dans lequel excellaient les peintres britanniques depuis le XVI<sup>e</sup> siècle : Anton van Dyck, Joshua Reynolds, Allan Ramsay ou encore Thomas Lawrence.

20 cours d'Albret, 33000 Bordeaux.  
Tous les jours sauf le mardi,  
de 11 h à 18 h.



Les informations que nous publions nous sont communiquées par les organisateurs sous réserve de changement de dernière minute. Veuillez noter qu'en raison de la fermeture actuelle des musées, les dates d'expositions peuvent être modifiées en fonction des dates de réouverture. Par ailleurs, de nombreux musées recommandent de réserver à l'avance.

## PARIS

### LA CONCIERGERIE

2 Boulevard du Palais, 75001 Paris, toute la semaine de 9 h 30 à 18 h. Jusqu'au 31 décembre 2021 : *Puzzles de la conciergerie*.

### LA SAINTE-CHAPELLE

10 Boulevard du Palais, 75001 Paris, toute la semaine de 9 h à 17 h.

### MUSÉE DES ARTS DÉCORATIFS

107 rue de Rivoli, 75001 Paris, tous les jours sauf le lundi de 11 h à 18 h, le jeudi jusqu'à 21 h. Jusqu'au 2 mai 2021 : *Luxes*.

### TOUR JEAN SANS PEUR

20, rue Étienne Marcel, 75002 Paris, du mercredi au dimanche de 13 h 30 à 18 h. Dès la réouverture : *Gamins et poupardes* et *La jeunesse au Moyen-Âge*.

### MUSÉE D'ART ET D'HISTOIRE DU JUDAÏSME

71, rue du Temple, 75003 Paris, lundi, mardi, jeudi, vendredi de 11 h à 18 h, mercredi de 11 h à 21 h, dimanche de 10 h à 19 h. Jusqu'au 18 avril 2021 : *Juifs du Maroc, 1934-1937. Photographies de Jean Besancenot*. Jusqu'au 25 avril 2021 : *Pierre Dac. Du côté d'ailleurs*. Jusqu'au 20 juin 2021 : *Maya Zack, la mémoire en action. Œuvres vidéos*. Du 15 mai 2021 au 10 octobre 2021 : *Hersh Fenster et le shtetl perdu de Montparnasse*. Du 3 juin 2021 au 31 octobre 2021 : *Chagall, Modigliani, Soutine... Paris pour école. 1905-1940*.

### MUSÉE COGNACQ-JAY

8, rue Elzévir, 75003 Paris du mardi au dimanche de 10 h à 18 h, fermeture de la caisse à 17 h 30. Prolongation à venir : *L'Empire des sens, de François Boucher à Jean-Honoré Fragonard*.

**Tarif réduit pour l'exposition temporaire.**

### MÉMORIAL DE LA SHOAH

17, rue Geoffroy-l'Asnier, 75004 Paris, tous les jours sauf le samedi, de 10 h à 18 h, le jeudi jusqu'à 22 h. Du 22 mars 2021 au 11 juillet 2021 : *Le génocide des Arméniens de l'Empire ottoman*. Jusqu'au 29 août 2021 : *La voix des témoins*.

**Entrée libre.**

### PAVILLON DE L'ARSENAL

21, boulevard Morland, 75004 Paris, tous les jours sauf le lundi, de 11 h à 19 h. Jusqu'au 14 mars 2021 : *Studiolo : ceci n'est pas une porte*. Dès la réouverture : *Histoire naturelle de l'architecture*

**Entrée libre.**

### MAISON DE VICTOR HUGO

6 place des Vosges, 75004 Paris, tous les jours de 10 h à 18 h. Jusqu'au 11 avril 2021 : *François Auguste Biard*.

**Tarif réduit pour l'exposition temporaire.**

### LE PANTHÉON

Place du Panthéon, 75005 Paris, tous les jours de 10 h à 18 h.

### MUSÉE EUGÈNE-DELACROIX

6, rue de Furstenberg, 75006 Paris, tous les jours sauf le mardi, de 9 h 30 à 17 h 30. Jusqu'au 26 avril 2021 : *Un duel romantique. Le Giaour de Lord Byron par Delacroix*.

**Entrée libre des Amis du Louvre.**

### CABINET JEAN BONNA

14, rue Bonaparte, 75006 Paris, du lundi au vendredi de 13 h à 18 h.

**Billetterie responsable.**

**Trois tarifs au choix.**

### MUSÉE DU LUXEMBOURG

19 rue de Vaugirard, 75006 Paris, horaires variables selon les expositions. Du 3 mars 2021 au 21 juillet 2021 : *Peintres Femmes 1730-1830*.

**Accès gratuit pour les Bienfaiteurs et à tarif réduit pour les membres Sociétaires et Adhérents.**

**Réservation uniquement en ligne sur la billetterie du musée**

**[www.museeduluxembourg.fr/fr/billetterie](http://www.museeduluxembourg.fr/fr/billetterie)**

### FONDATION CUSTODIA

121 rue de Lille, 75007 Paris, du mardi au dimanche de 12 h à 18 h. Jusqu'au 23 mai 2021 : *Sur le motif. Peindre en plein air 1780-1870*.

### MUSÉE DU QUAI BRANLY

222 rue de l'Université, 75007 Paris, mardi, mercredi et dimanche de 11 h à 19 h, jeudi, vendredi et samedi de 11 h à 21 h. Jusqu'au 16 mai 2021 : *Carnets Kanak*. Jusqu'au 27 juin 2021 : *Ex Africa*. Jusqu'au 25 juillet 2021 : *Les Olmèques et les cultures du Golfe du Mexique*. Du 6 avril 2021 au 5 décembre 2021 : *Désir d'humanité*.

### ARC DE TRIOMPHE

Place Charles de Gaulle, 75008 Paris, toute la semaine de 10 h à 22 h.

### CHAPELLE EXPIATOIRE

29 rue Pasquier, 75008 Paris, du mercredi au samedi de 10 h 30 à 12 h 30 et de 13 h 30 à 17 h.

### MUSÉE DE LA VIE ROMANTIQUE

16 Rue Chaptal, 75009 Paris, du mardi au dimanche de 10 h à 18 h. Jusqu'au 31 mars 2021 : *Tempêtes et naufrages. Turner, Géricault, Isabey*.

**Tarif réduit pour l'exposition temporaire.**

### CINÉMATHÈQUE FRANÇAISE ET MUSÉE MÉLIÈS

51, rue de Bercy, 75012 Paris, du mercredi au dimanche de 12 h à 19 h, nocturne le jeudi jusqu'à 22 h. Jusqu'au 31 mai 2021 : *Louis de Funès*.

**Réservation obligatoire avec le code LDFAMISLOUVRE pour la cinémathèque ou MELIESAMIS pour le musée Méliès sur la billetterie en ligne [www.cinematheque.fr](http://www.cinematheque.fr)**

### CITÉ DE L'ARCHITECTURE ET DU PATRIMOINE

1 place du Trocadéro et du 11 novembre, 75016 Paris, Tous les jours sauf le mardi, de 11 h à 19 h (jusqu'à 21 h le jeudi). Prolongations dès la réouverture : *Paris 1910-1937. Promenades dans les collections Albert-Kahn et Kinshasa Chroniques*.

### MUSÉE DE MONTMARTRE

12, rue Cortot, 75018 Paris, tous les jours de 10 h à 18 h. Du 5 mars 2021 au 12 septembre 2021 : *Le Paris de Dufy*.

### GRANDE HALLE DE LA VILLETTE

211, avenue Jean-Jaurès, 75019 Paris, tous les jours de 10 h à 19 h. Du 14 avril au 19 septembre 2021 : *Napoléon. L'exposition*.

**Réservation uniquement en ligne sur la billetterie de l'exposition [www.expo-napoleon.fr](http://www.expo-napoleon.fr)**

### PHILHARMONIE DE PARIS

221, avenue Jean-Jaurès, 75019 Paris, du mardi au jeudi de 12 h à 18 h (jusqu'à 22 h le vendredi, 20 h le weekend).

**Tarif réduit pour la collection permanente.**

### MUSÉE CLEMENCEAU

8, rue Benjamin Franklin, 75116 Paris, du mardi au samedi de 14 h à 17 h 30.



## ÎLE-DE-FRANCE

### MUSÉE DE LA GRANDE GUERRE DU PAYS DE MEAUX

Rue Lazare Ponticelli, 77100 Meaux, tous les jours sauf le mardi de 9 h 30 à 18 h. Jusqu'au 5 avril 2021 : *Requiem pour les Barthélémy. Peintures et dessins d'Henri Landier*. Du 20 mars 2021 au 22 août 2021 : *Graver la guerre. Œuvres de Georges Bruyer*.

### MUSÉE DÉPARTEMENTAL DE PRÉHISTOIRE D'ÎLE-DE-FRANCE

48, avenue Etienne Dailly, 77140 Nemours, tous les jours sauf les mercredis et samedis matin, de 10 h à 12 h 30 et de 14 h à 17 h 30.

Entrée libre des Amis du Louvre.

### CHÂTEAU ET PARC DE CHAMPS- SUR-MARNE

31, rue de Paris, 77420 Champs-sur-Marne, tous les jours sauf le mardi de 10 h à 12 h 15 et de 13 h 30 à 17 h.

### MUSÉE DÉPARTEMENTAL DES PEINTRES DE BARBIZON

Auberge Ganne, 92, Grande Rue, 77630 Barbizon, tous les jours sauf mardi de 10 h à 12 h 30 et de 14 h à 17 h 30.

Entrée libre des Amis du Louvre.

### MUSÉE DÉPARTEMENTAL STÉPHANE-MALLARMÉ

4 Quai Stéphane Mallarmé, 77870 Vulaines-sur-Seine, tous les jours sauf le mercredi de 10 h à 12 h 30 et de 14 h à 18 h.

### CHÂTEAU DE VERSAILLES

Place d'Armes, 78000 Versailles, tous les jours sauf le lundi : Château : de 9 h à 18 h 30. Châteaux de Trianon et Domaine de Marie-Antoinette : de 12 h à 18 h 30. Tous les jours : Jardin et Parc : de 8 h à 20 h 30. Billets à tarif réduit délivrés uniquement aux caisses de la cour d'Honneur, près du point d'information, fermeture des caisses 17 h 50. Jusqu'à mi-juin 2021 : *Hyacinthe Rigaud ou le portrait Soleil*.

### MUSÉE D'ARCHÉOLOGIE NATIONALE, CHÂTEAU DE SAINT- GERMAIN-EN-LAYE

Place Charles de Gaulle, 78100 Saint-Germain-en-Laye, tous les jours sauf le mardi de 10 h à 17 h.

Billets jumelés collections et expositions.

### MUSÉE NATIONAL DE PORT-ROYAL DES CHAMPS

Route des Granges, 78114 Magny-les-Hameaux, du lundi au vendredi de 10 h à 12 h et de 14 h à 17 h 30, les samedi, dimanche et jours fériés de 10 h à 18 h.

### CHÂTEAU DE RAMBOUILLET

78120 Rambouillet, tous les jours sauf le mardi de 10 h à 12 h et de 14 h à 17 h.

### VILLA SAVOYE

82 rue de Villiers, 78300 Poissy, tous les jours sauf le lundi de 10 h à 17 h.

### MUSÉE FOURNAISE

Île des Impressionnistes, 78400 Chatou, du mercredi au vendredi de 10 h à 12 h 30 et de 14 h à 18 h, samedi et dimanche de 11 h à 18 h.

### MUSÉE DE MAISONS

2 avenue Carnot, 78600 Maisons-Laffitte, tous les jours sauf le mardi de 10 h à 12 h 30 et de 14 h à 17 h. Jusqu'au 17 mai 2021 : *Totalement désarçonnés « épopées mansonniennes »*.

### MUSÉE DES ANNÉES 30 - ESPACE LANDOWSKI

28, avenue André Morizet, 92100 Boulogne-Billancourt, du mardi au dimanche de 11 h à 18 h.

### PROPRIÉTÉ CAILLEBOTTE

8 rue de Concy, 91330 Yerres, tous les jours de 9 h à 18 h 30. Du 8 mai 2021 au 24 octobre 2021 : *Paul Durand-Ruel et le Post-impersonnisme*. Du 29 mai 2021 au 3 octobre 2021 : *Martin Guillaume Biennais*.

### MUSÉE BELMONDO

14 Rue de l'Abreuvoir, 92100 Boulogne-Billancourt, du mardi au vendredi de 14 h à 17 h 15 et de 11 h à 17 h 15 samedi et dimanche.

### MUSÉE ALBERT KAHN

1 Rue des Abondances, 92100 Boulogne-Billancourt, du mardi au dimanche de 11 h à 18 h.

Accès au jardin uniquement.

### MUSÉE D'ART ET D'HISTOIRE DE MEUDON

11 Rue des Pierres, 92190 Meudon, tous les jours sauf le lundi, de 14 h à 18 h 30.

### MUSÉE DES AVELINES - MUSÉE D'ART ET D'HISTOIRE DE SAINT- CLOUD

60, rue Gounod, 92210 Saint-Cloud, du mercredi au samedi de 12 h à 18 h, le dimanche de 14 h à 18 h. Prolongation dès la réouverture : *La princesse Palatine (1652-1722). La plume et le soleil*.

Entrée libre.

### MUSÉE DES CHÂTEAUX DE MALMAISON ET DE BOIS-PRÉAU

Avenue du château de Malmaison, 92500 Rueil-Malmaison, tous les jours sauf mardi, de 10 h à 12 h 30 et de 13 h 30 à 17 h 45, samedi et dimanche jusqu'à 18 h 15.

### DOMAINE DÉPARTEMENTAL DE LA VALLÉE-AUX-LOUPS

87, rue de Chateaubriand, 92290 Châteaubriand-Malabry. Maison de Chateaubriand : tous les jours sauf le lundi de 10 h à 12 h (en présence d'un conférencier) et de 13 h à 18 h 30, Parc : tous les jours de 9 h à 19 h.

### MUSÉE DU DOMAINE DÉPARTEMENTAL DE SCEAUX

Château de Sceaux, avenue Claude-Perrault, 92330 Sceaux, tous les jours sauf le lundi, de 14 h à 18 h 30.

### SAINT-DENIS MUSÉE D'ART ET D'HISTOIRE

22 bis, rue Gabriel Péri, 93200 Saint-Denis, tous les jours sauf mardi et jours fériés de 10 h à 17 h 30, jeudi jusqu'à 20 h, samedi et dimanche de 14 h à 18 h 30.

### BASILIQUE CATHÉDRALE DE SAINT-DENIS

1 rue de la Légion d'Honneur, 93200 Saint-Denis, tous les jours de 10 h à 18 h 15, le dimanche de 12 h à 18 h 15.

### MAISON DE LA PHOTOGRAPHIE - ROBERT DOISNEAU

1, rue de la division du Général Leclerc, 94250 Gentilly, du mercredi au vendredi de 13 h 30 à 18 h 30, samedi et dimanche de 13 h 30 à 19 h. À partir du 1<sup>er</sup> avril 2021 : *Igor Mukhin*.

### CHÂTEAU DE VINCENNES

Avenue de Paris, 94300 Vincennes, tous les jours de 10 h à 17 h.

### MUSÉE D'ART ET D'HISTOIRE LOUIS SENLECCQ

31, Grande Rue, 95290 L'Isle-Adam, du mercredi au dimanche de 14 h à 18 h. Du 10 avril au 19 septembre 2021 : *Pierre Gatier (1878-1944). De l'élégance parisienne aux rives de l'Oise*.

Entrée libre.

### MUSÉE DAUBIGNY

Manoir des Colombières, rue de la Sansonne, 95430 Auvers-sur-Oise, du mercredi au vendredi de 14 h à 17 h, samedi, dimanche et jours fériés de 14 h à 17 h 30. Depuis le 13 juin 2020 : *Lumières & couleurs de la vallée de l'Oise*.

### CHÂTEAU D'AUVERS-SUR-OISE

Chemin des berthelées, 95430 Auvers-sur-Oise, du mardi au dimanche de 10 h à 18 h. Du 18 avril 2021 au 11 juillet 2021 : *« Battre la mesure du ciel » Tony Soulié*.

### MUSÉE DE LA RENAISSANCE - CHÂTEAU D'ECOEN

Rue Jean Bullant, 95440 Ecoen, tous les jours sauf le mardi de 9 h 30 à 12 h 45 et de 14 h à 17 h 15.

### CHÂTEAU DE LA ROCHE-GUYON

95780 La Roche-Guyon, tous les jours, de 10 h à 18 h.

## RÉGIONS

### MONASTÈRE DE BROU

63 boulevard de Brou, 01000 Bourg-en-Bresse, tous les jours de 9 h à 12 h et de 14 h à 17 h. Jusqu'au 27 juin 2021 : *Valadon et ses contemporaines*.

### CHÂTEAU DE VOLTAIRE

Allée du Château, 01210 Ferney-Voltaire, tous les jours de 10 h à 17 h.

### MUSÉE ANTOINE-LÉCUYER

28 rue Antoine Lécuyer, 02100 Saint-Quentin, ouvert du mardi au dimanche de 14 h à 18 h, le mercredi et le samedi de 10 h 30 à 12 h 30 et de 14 h à 18 h. Du 15 juin 2021 au 15 décembre 2021 : *Instants suspendus : regards croisés sur la nature morte*

### MUSÉE FRANCO-AMÉRICAIN DU CHÂTEAU DE BLÉRANCOURT

Place du général Leclerc, 02300 Blérancourt, ouvert tous les jours sauf le mardi de 10 h à 12 h 30 puis de 14 h à 18 h.

### CENTRE NATIONAL DU COSTUME DE SCÈNE ET DE LA SCÉNOGRAPHIE

Quartier Villars, Route de Montilly, 03000 Moulins, tous les jours de 10 h à 18 h. Dès la réouverture : *Scènes de Yannis Kokkos*.

### MUSÉE ANNE-DE-BEAUJEU & MAISON MANTIN

Place du Colonel Laussedat, 03000 Moulins, du mardi au samedi de 10 h à 12 h et de 14 h à 18 h. Jusqu'au 19 septembre 2021 : *Témoins d'argile. Les figurines en terre cuite du centre de la Gaule*.

### MUSÉE DE L'ILLUSTRATION JEUNESSE

Hôtel de Mora, 26, rue Voltaire, 03000 Moulins, du mardi au samedi de 10 h à 12 h et de 14 h à 18 h.

### MUSÉE MARC CHAGALL

Avenue du Docteur Ménard, 06000 Nice, tous les jours sauf le mardi de 10 h à 18 h.

### MUSÉE BONNARD

16, boulevard Sadi Carnot, 06110 Le Cannet, du mardi au dimanche de 10 h à 18 h.

### MUSÉE PABLO PICASSO : LA GUERRE ET LA PAIX

Place de la Libération, 06220 Vallauris, tous les jours sauf le mardi de 10 h à 12 h 15 et de 14 h à 17 h.

### VILLA KÉRYLOS

Impasse Gustave Eiffel, 06310 Beaulieu-sur-Mer, tous les jours de 10 h à 17 h. Dès la réouverture : *Hubert le Gall, une fantaisie grecque*.

### MUSÉE FERNAND LÉGER

Chemin du Val de Pome, 06410 Biot, tous les jours sauf le mardi de 10 h à 18 h. Depuis le 12 décembre 2020 : *Le transport des forces s'installe au musée !*

### MUSÉE DES BEAUX-ARTS DE CARCASSONNE

1 rue de Verdun, 11000 Carcassonne, du mardi au samedi, 10 h à 12 h et de 14 h à 18 h.

**Entrée libre.**

### CHÂTEAU DE CARCASSONNE

1 rue Violet-le-Duc, 11000 Carcassonne, tous les jours de 10 h à 18 h 30.

### MUSÉE DENYS-PUECH

Place Clemenceau, 12000 Rodez, du mercredi au dimanche de 14 h à 18 h.

**Entrée libre.**

### MUSÉE FENAILLE

14 place Eugène Raynaldy, 12000 Rodez, du mardi au vendredi de 10 h à 13 h et de 14 h à 18 h, le samedi et le dimanche de 10 h à 18 h. À partir du 12 juin 2021 : *Idoles. L'art des Cyclades et de l'Anatolie à l'Âge du bronze*.

### MUSÉE SOULAGES

Jardin du Foirail, avenue Victor Hugo, 12000 Rodez, du mardi au vendredi de 10 h à 12 h et de 14 h à 18 h. Jusqu'au 9 mai 2021 : *Le chat visite le musée Soulages*. Jusqu'au 16 mai 2021 : *Gilles Barbier. Machines de production*.

### CHÂTEAU D'IF

13001 Marseille, du mardi au dimanche de 10 h 30 à 17 h 15. Jusqu'au 30 avril 2021 : *Alexandre Dumas influenceur, l'écrivain dans la BD*.

### MUCEM

1, Esplanade du J4, 13002 Marseille, tous les jours sauf le mardi de 11 h à 19 h. Jusqu'au 2 mai 2021 : *Déflagrations. Dessins d'enfants et violences de masse*. Jusqu'au 24 mai 2021 : *Les résistances de A à Z*. Jusqu'au 28 juin 2021 : *Civilization. Quelle époque !* Du 17 mars 2021 au 7 mai 2021 : *Bibliothèques bleues*. Du 5 mai 2021 au 18 octobre 2021 : *Jeff Koons Mucem. Œuvres de la collection Pinault*.

### ABBAYE DE MONTMAJOUR

Route de Fontvieille, 13200 Arles, tous les jours sauf le lundi de 10 h à 17 h.

### SITE ARCHÉOLOGIQUE DE GLANUM

Avenue Vincent Van Gogh, 13210 Saint-Rémy-de-Provence, tous les jours sauf le lundi de 10 h à 17 h.

### MUSÉE DES BEAUX-ARTS DE CAEN

Le Château, 14000 Caen, du lundi au vendredi de 9 h 30 à 12 h 30 et de 14 h à 18 h, samedi et dimanche de 11 h à 18 h sans interruption.

### LES TOURS DE LA ROCHELLE

Rue de l'Armide, 17000 La Rochelle, tous les jours sauf le 1<sup>er</sup> lundi de chaque mois de 10 h à 13 h et de 14 h 15 à 17 h 30. Jusqu'au 3 mai 2021 : *Exposition c'est arrivé demain*.

### MUSÉES DE L'ÎLE D'AIX - MUSÉES NAPOLÉONNIEN ET AFRICAÏN

17123 Île d'Aix, tous les jours sauf le mardi de 9 h 30 à 12 h et de 14 h à 17 h (dernière admission 1 h avant la fermeture).

### PALAIS JACQUES COEUR

10 bis rue Jacques Coeur, 18000 Bourges, tous les jours de 9 h 30 à 12 h et de 14 h à 17 h 30.

### MUSÉE DE LA MAISON BONAPARTE

20, rue Saint Charles, 20000 Ajaccio, tous les jours sauf le lundi de 10 h 30 à 12 h 30 et de 13 h 15 à 16 h 30.

### MUSÉE MAGNIN

4, rue des Bons enfants, 21000 Dijon, tous les jours sauf le lundi, de 10 h à 12 h et de 13 h à 18 h.

### CITÉ INTERNATIONALE DE LA TAPISSERIE D'AUBUSSON

Rue des Arts, 23200 Aubusson, tous les jours sauf le mardi, de 14 h à 18 h.

### MUSÉE NATIONAL DE PRÉHISTOIRE

1, rue du Musée, 24620 Les Eyzies-de-Tayac-Sireuil, tous les jours sauf le mardi, de 9 h 30 à 12 h 30 et de 14 h à 17 h 30.

### MUSÉE DU TEMPS

Palais Granvelle, 96, Grande Rue, 25000 Besançon, du mardi au samedi de 9 h 15 à 12 h et de 14 h à 18 h, dimanche de 10 h à 18 h. Jusqu'au 7 novembre 2021 : *Transmissions. L'immatériel photographié*.

### MUSÉE DES BEAUX-ARTS ET D'ARCHÉOLOGIE

1 Place de la Révolution, 25000 Besançon, du lundi au vendredi de 14 h à 18 h, samedi et dimanche de 10 h à 18 h, fermé le mardi. Du 15 mai 2021 au 19 septembre 2021 : *Juliette Roche. L'insolite*.

### MUSÉE D'ART, D'HISTOIRE et D'ARCHÉOLOGIE

6, rue Charles Corbeau, 27000 Evreux, du mardi au dimanche de 10 h à 12 h et de 14 h à 18 h.

**Entrée libre.**

### CHÂTEAU DE CHÂTEAUDUN

Place Jehan de Dunois, 28200 Châteaudun, tous les jours de 10 h à 12 h et de 14 h à 17 h.

### MUSÉE DE PONT-AVEN

Place Julia, 29930 Pont-Aven, tous les jours sauf le lundi, de 10 h à 18 h. Jusqu'au 16 mai 2021 : *Paysage médité*. Du 22 mai 2021 au 29 août 2021 : *Au café Volpini*.



### REMPARTS D'AIGUES-MORTES

Tours et remparts d'Aigues-Mortes, Logis du Gouverneur, 30220 Aigues-Mortes, tous les jours de 10 h à 17 h 30.

### MUSÉE DES BEAUX-ARTS DE BORDEAUX

20 Cours d'Albret, 33000 Bordeaux, tous les jours sauf le mardi de 11 h à 18 h. Jusqu'au 19 septembre 2021 : *British Stories*.

### MUSÉE DE LODÈVE

Square Georges Auric Adresse postale 1 place Francis Morand, 34700 Lodève, du mardi au dimanche de 10 h à 18 h.

### MUSÉE DES BEAUX-ARTS DE RENNES

20, quai Emile Zola, 35000 Rennes, tous les jours sauf le lundi et jours fériés, de 10 h à 17 h, samedi et dimanche jusqu'à 18 h. Jusqu'au 23 mai 2021 : *Hayter et l'atelier du monde*.

### MUSÉE DES BEAUX-ARTS DE TOURS

18, place François-Sicard, 37000 Tours, le lundi de 9 h 15 à 12 h 45 et de 14 h à 18 h, du mercredi au dimanche de 9 h à 12 h 45 et de 14 h à 18 h. Jusqu'au 12 avril 2021 : *Olivier Debre L'abstraction fervente*.

### CHÂTEAU D'AZAY-LE-RIDEAU

19, rue Balzac, 37190 Azay-le-Rideau, tous les jours de 9 h 30 à 18 h.

### MUSÉE DE GRENOBLE

5, place Lavalette, 38000 Grenoble, tous les jours sauf mardi, de 10 h à 18 h 30.

### DOMAINE DE CHAUMONT-SUR-LOIRE

41150 Chaumont-sur-Loire, tous les jours de 10 h à 20 h.

### MUSÉE D'ARTS DE NANTES

10, rue Georges Clemenceau, 44000 Nantes, tous les jours sauf le mardi de 11 h à 19 h, ouverture jusqu'à 21 h le jeudi. Jusqu'au 14 mars 2021 : *Hypnose*. Jusqu'au 24 mai 2021 : *United States of Abstraction. Artistes américains en France, 1946-1964*. Jusqu'au 30 juin 2022 : *L'Âme de la forêt*.

### MUSÉE DES BEAUX-ARTS D'ORLÉANS

1 rue Fernand Rabier, 45000 Orléans, tous les jours sauf le lundi de 10 h à 18 h, ouverture jusqu'à 20 h le vendredi, le dimanche de 13 h à 18 h.

### HÔTEL CABU

21 rue Sainte-Catherine, 45000 Orléans, du mardi au dimanche de 10 h à 13 h et de 14 h à 18 h. Jusqu'au 21 mars 2021 : *Jeanne d'Arc héroïne populaire*.

### GALERIE DAVID D'ANGERS

33, rue Toussaint, 49000 Angers. Du mardi au dimanche, de 10 h à 18 h.

### MUSÉE PINCÉ

32, rue Lenepveu, 49000 Angers. Du mardi au dimanche, de 10 h à 18 h.

### MUSÉUM

43, rue Jules Guitten, 49000 Angers. Du mardi au dimanche, de 10 h à 18 h. Jusqu'au 7 novembre 2021 : *Au temps des faluns*.

### ARTOTHÈQUE

75, rue Bressigny, 49000 Angers. Du mercredi au samedi, de 14 h à 18 h.

### MUSÉE DES BEAUX-ARTS D'ANGERS

14, rue du musée, 49100 Angers, toute la semaine de 10 h à 18 h. Prolongation dès la réouverture : *1870 une guerre oubliée ? Mémoire des arts en Anjou*.

### MUSÉE JEAN LURÇAT ET DE LA TAPISSERIE CONTEMPORAINE

4, boulevard Arago, 49100 Angers, toute la semaine de 10 h à 18 h. Jusqu'au 16 mai 2021 : *Francis Wilson, du nœud à la couleur. Art Textile, peintures, dessins 1978-2020*.

### CHÂTEAU D'ANGERS

2, promenade du Bout du Monde, 49100 Angers, tous les jours de 10 h à 17 h 30.

### MUSÉE CHÂTEAU DE VILLEVÊQUE

44, rue du Général de Gaulle, 49140 Villevêque, du mardi au dimanche de 14 h à 18 h.

### ABBAYE DU MONT-SAINT-MICHEL

50170 Le Mont-Saint-Michel, tous les jours de 9 h 30 à 18 h.

### MUSÉE CHRISTIAN DIOR

Villa « les Rhumbs », rue d'Estouteville, 50400 Granville, tous les jours de 10 h à 18 h 30.

### PALAIS DU TAU ET LES TOURS DE LA CATHÉDRALE DE REIMS

2 place du Cardinal Luçon, 51072 Reims, tous les jours sauf le lundi de 9 h 45 à 12 h 30 et de 14 h à 17 h 15.

### MAISON DES LUMIÈRES DENIS DIDEROT

1, place Pierre Burelle, 52200 Langres, tous les jours sauf le lundi de 9 h à 12 h et de 13 h 30 à 18 h 30. Billet unique Maison des Lumières / Musée d'Art et d'Histoire.

### MUSÉE D'ART ET D'HISTOIRE DE LANGRES

Place du Centenaire, 52200 Langres, tous les jours sauf le mardi de 9 h à 12 h et de 13 h 30 à 18 h 30. Billet unique Maison des Lumières / Musée d'Art et d'Histoire.

### MUSÉE DE LA FAÏENCE DE NEVERS

16, rue Saint-Genest, 58000 Nevers, du mardi au dimanche de 10 h à 18 h 30.

### MUSÉE D'ART ET D'HISTOIRE ROMAIN ROLLAND

Avenue de la République, 58500 Clamecy, Ouvert de 10 h à 12 h et de 14 h à 18 h. Fermé le dimanche, lundi, et mardi du 1<sup>er</sup> octobre au 30 avril.

### PALAIS DES BEAUX-ARTS DE LILLE

Place de la République, 59000 Lille, le lundi de 14 h à 18 h, du mercredi au dimanche de 10 h à 18 h.

### MAISON NATALE CHARLES DE GAULLE

9 rue Princesse, 59000 Lille, tous les jours sauf le mardi de 10 h à 18 h. Jusqu'au 31 juillet 2021 : *L'enfance d'un chef, Charles de Gaulle de 1890 à 1912*.

### LA PISCINE – MUSÉE D'ART ET D'INDUSTRIE DE ROUBAIX

24 rue des Champs, 59100 Roubaix, tous les jours sauf le lundi et jours fériés, de 11 h à 18 h et vendredi jusqu'à 20 h, samedi et dimanche de 13 h à 18 h. Jusqu'au 28 mars 2021 (sous réserve d'une nouvelle prolongation) : *Joyeux A[RT] nniversaires ! et Les Robert Wehrlin (1903-1964) de la Piscine et Au pays des monstres de Léopold Chauveau (1870 - 1940) et Eugène Dodeigne (1923-2015) : Une Rétrospective*. À partir du 28 mai 2021 : *Joseph Bernard (1866-1931) De pierre et de volupté et Julian Schwarz : de la feuille à l'aubier et Les Odette Lepeltier (1914-2006) de la piscine et Le bleu du ciel d'Edouard Taufenbach et Régis Campo. Prix Swisslife à 4 mains*.

### VILLA CAVROIS

60 avenue Kennedy, 59170 Croix, tous les jours sauf le lundi de 10 h à 18 h.

### MUBA EUGÈNE LEROY | TOURCOING

2, rue Paul Doumer, 59200 Tourcoing, tous les jours sauf le mardi et jours fériés, de 13 h à 18 h. Du 16 avril 2021 au 16 août 2021 : *Figuration et abstraction. Une collection du 17<sup>e</sup> siècle à nos jours*.

### ABBAYE DE NOTRE-DAME DE VAUCELLES

Hameau de Vaucelles, 59258 Les Rues-des-Vignes, de mars à octobre, du mardi au vendredi de 10 h à 12 h et de 14 h à 17 h 30 et les samedis et dimanches de 14 h 30 à 17 h 30.

### MUSÉE MATISSE

Palais Fénélon, Place du Commandant Edouard Richez, 59360 Le Cateau-Cambrésis, tous les jours sauf le mardi, de 10 h à 18 h Fermé les 1<sup>er</sup> janvier, 1<sup>er</sup> novembre et 25 décembre. Jusqu'au 21 juin 2021 : *Tout va bien Monsieur Matisse*.

### MUSÉE DE LA CHARTREUSE DE DOUAI

130, rue des Chartreux, 59500 Douai, tous les jours sauf mardi et jours fériés de 10 h à 12 h et de 14 h à 18 h. Dès la réouverture : *Rimbaud d'aujourd'hui*.

### FORUM ANTIQUE DE BAVAY

Allée Chanoine Biévelet, 59570 Bavay, du mardi au vendredi de 10 h à 12 h 30 et de 14 h à 18 h, le samedi et le dimanche de 10 h à 18 h.



## FORUM DÉPARTEMENTAL DES SCIENCES

1 Place de l'Hôtel de ville, 59650 Villeneuve-d'Ascq, les mercredis, samedis et dimanches de 14 h à 18 h.

## MUSÉE DÉPARTEMENTAL DE FLANDRE

26 Grand' Place, 59670 Cassel, les lundi, mardi, jeudi, vendredi et dimanche de 9 h à 12 h et de 13 h à 18 h, les mercredis et samedis de 13 h à 18 h.

## MUDO-MUSÉE DE L'OISE

1, rue du Musée, 60000 Beauvais, tous les jours sauf mardi de 11 h à 18 h.

**Entrée libre.**

## MUSÉE DE LA NACRE ET DE LA TABLETTERIE

51, rue Roger Salengro, 60110 Méru, tous les jours sauf le mardi de 14 h 30 à 18 h 30. À partir du 26 juin 2021 : *Coquillage, de la science au kitsch.*

## PALAIS DE COMPIÈGNE

Place du Général de Gaulle, 60200 Compiègne, du lundi au dimanche de 10 h à 18 h, fermé le mardi.

## CHÂTEAU DE PIERREFONDS

Rue Viollet-le-Duc, 60350 Pierrefonds, tous les jours de 10 h à 17 h 30. Du 22 avril 2021 au 19 septembre 2021 : *Eugénie, impératrice de la mode.*

## MUSÉE CONDÉ

Château de Chantilly, 60500 Chantilly, tous les jours sauf mardi, de 10 h à 18 h.

## CITÉ DE LA DENTELLE ET DE LA MODE DE CALAIS

135 quai du Commerce, 62100 Calais, tous les jours sauf le mardi de 10 h à 18 h. Dès la réouverture : *Voyage au cœur de la dentelle.*

## LOUVRE-LENS

99 Rue Paul Bert, 62300 Lens, tous les jours sauf le mardi, de 10 h à 18 h. Du 31 mars 2021 au 26 juillet 2021 : *Les tables du pouvoir.*

**Accès gratuit pour les Amis du Louvre pendant les 15 premiers jours de chaque exposition puis un billet offert pour un billet acheté.**

## MUSÉE DE L'HÔTEL SANDELIN

14 Rue Carnot, 62500 Saint-Omer, du mercredi au dimanche, de 10 h à 18 h. Jusqu'au 11 avril 2021 : *Arnould de Vuez. Peintre en Flandre sous Louis XIV.* Jusqu'au 2 mai 2021 : *Bambou et Tanuki.*

## MUSÉE DU TOUQUET-PARIS-PLAGE

Angle avenue du golf et avenue du château, 62520 Le Touquet-Paris-Plage, tous les jours sauf le mardi de 14 h à 18 h. Jusqu'au 5 septembre 2021 : *Niki de Saint Phalle : la liberté à tout prix.*

## MUSÉE NATIONAL DU CHÂTEAU DE PAU

Rue du Château, 64000 Pau, tous les jours de 9 h 30 à 11 h 45 et de 14 h à 17 h.

## FORT DE SALSÉS

Forteresse de Salsés, 66600 Salsés-le-Château, tous les jours sauf le lundi de 10 h 15 à 12 h 45 et de 14 h à 17 h 15.

## MUSÉE DES CONFLUENCES

86 quai Perrache, 69002 Lyon, tous les jours sauf le lundi de 11 h à 19 h, jusqu'à 22 h le jeudi. Jusqu'au 22 août 2021 : *Makay, un refuge en terre malgache et Une Afrique en couleurs.* Jusqu'en 2022 : *L'oiseau rare, de l'hirondelle au kakapo.* À partir du 1<sup>er</sup> avril 2021 : *La terre en héritage, du néolithique à nous.* À partir du 18 juin 2021 : *Jusqu'au bout du monde, regards missionnaires.*

**Pour bénéficier du tarif réduit, rentrer le code promo LOUVRE21 sur la billetterie en ligne.**

## MUSÉE PAUL-DINI

2, place Flaubert, 69400 Villefranche-sur-Saône, le mercredi de 13 h 30 à 18 h, jeudi et vendredi de 10 h à 12 h 30 et de 13 h 30 à 18 h, samedi et dimanche de 14 h 30 à 18 h 30. Jusqu'au 21 avril 2021 : *Joseph Bernard (1866-1931) De pierre et de volupté.*

## ABBAYE DE CLUNY

Rue du 11 août 1944, 71250 Cluny, tous les jours de 9 h 30 à 17 h.

## CHAPELLE DES MOINES

Rue de la Chapelle, 71960 Berzé-la-Ville, tous les jours de 9 h 30 à 18 h 30.

## PALAIS LUMIÈRE

Quai Albert Besson, 74500 Evian, le lundi de 14 h à 19 h, du mardi au dimanche de 10 h à 19 h. Du 27 février 2021 au 30 mai 2021 : *La Montagne fertile - les Giacometti, Segantini, Hodler, et leur héritage.*

## MUSÉE DES BEAUX-ARTS DE ROUEN

Esplanade Marcel-Duchamp, 76000 Rouen, tous les jours sauf mardi de 10 h à 18 h.

**Accès Libre aux collections permanentes.**

## MUSÉE DES BEAUX-ARTS D'AMIENS

2 rue Puvis de Chavannes, 80000 Amiens, du mardi au dimanche de 14 h à 19 h.

**Réservation conseillée.**

## ABBAYE DU THORONET

83340 Le Thoronet, tous les jours sauf mardi de 10 h à 18 h. Dès la réouverture : *Anima Mundi - Installations d'Anne et Patrick Poirier.*

## L'ANNONCIADÉ - MUSÉE DE SAINT-TROPEZ

Place Grammont, 83990 Saint-Tropez, tous les jours de 10 h à 13 h et de 14 h à 18 h 30. À partir du 3 juillet 2021 : *Les couleurs de Nadia.*

## MUSÉE CLEMENCEAU-DE LATTRE

1, rue Plante Choux, 85390 Mouilleron-en-Pareds, ouvert tous les jours : départ des visites accompagnées ou guidées : 10 h, 11 h, 14 h, 15 h et 16 h.

## MUSÉES ÉTRANGERS

### LOUVRE ABU DHABI

Saadiyat Cultural District, Abu Dhabi, United Arab Emirates, du mardi au dimanche de 10 h à 20 h, nocturnes le jeudi et le vendredi jusqu'à 22 h. Jusqu'au 12 juin 2021 : *Abstraction et calligraphie - Voies d'un langage universel.*

**Entrée libre.**

### VICTORIA & ALBERT MUSEUM

Cromwell Road, South Kensington, Londres, United Kingdom. Tous les jours de 10 h à 17 h 45, le vendredi jusqu'à 21 h 45.

### FONDO AMBIENTE ITALIANO

Italie. Accès à tarif réduit à 34 sites d'exception en Italie. En savoir plus sur [www.amisdulouvre.fr/fai](http://www.amisdulouvre.fr/fai)

## NOS PARTENAIRES

---

*Cartes & avantages réservés aux Amis.*

● Les Amis du Louvre titulaires d'une carte à jour de cotisation bénéficient d'un tarif réduit pour l'abonnement au **pass SÉSAME ESCALES** hors offre jeune. Cette nouvelle formule d'abonnement permet d'accéder de façon privilégiée et illimitée aux expositions du Musée du Luxembourg, de la Réunion des musées nationaux - Grand Palais hors les murs, comme l'exposition Napoléon à la Grande Halle de La Villette, ainsi qu'aux collections et expositions de quinze musées nationaux. L'abonnement peut se faire sur place, en période d'ouverture, au Musée du Luxembourg jusqu'à une heure avant son horaire de fermeture (muni de votre carte de membre), ou bien par courrier ou en ligne sur [amisdulouvre.fr/sesameavec](http://amisdulouvre.fr/sesameavec) le **code SESAMILOU**

● Partenaires depuis 2018, la Société des Amis du Louvre et le **Fondo Ambiente Italiano (FAI)** offrent à leurs abonnés respectifs un accès privilégié : l'accès aux 34 demeures historiques du FAI dans toute l'Italie est gratuit pour les membres Bienfaiteurs et à tarif réduit pour les membres Sociétaires et Adhérents.

Information sur [www.amisdulouvre.fr/fai](http://www.amisdulouvre.fr/fai)

● Les Amis du Louvre s'associent au **Centre des monuments nationaux (CMN)** et bénéficient du tarif réduit, sur présentation de leur carte à jour de cotisation, aux cent monuments du réseau CMN répartis sur l'ensemble du territoire français et à leurs expositions temporaires.

Centre des monuments nationaux.  
Informations sur  
[www.monuments-nationaux.fr](http://www.monuments-nationaux.fr)

## LE BUS DES AMIS DU LOUVRE

---

*Nous vous proposons au mois de juin cinq nouvelles destinations dans les musées-châteaux autour de Paris. Information sur les dates et les prix à partir du lundi 26 avril sur [amisdulouvre.fr/busdesamis](http://amisdulouvre.fr/busdesamis)*

### Domaine de Dampierre-en-Yvelines et château de Maintenon

Nous nous rendrons le matin au cœur de la Vallée de la Chevreuse au **Domaine de Dampierre-en-Yvelines**, château des Ducs de Chevreuse et de Luynes qui appartient aujourd'hui à la famille Mulliez, pour visiter les chantiers de réaménagement et le parc dessiné par Le Nôtre. La journée se poursuivra en Eure-et-Loir avec la visite commentée du **château de Maintenon**.

### Château de Pierrefonds et château de La Ferté-Milon

Pour cette journée dans le Valois, nous vous proposons la visite commentée du **château de Pierrefonds**. Construit à la fin du <sup>xiv</sup><sup>e</sup> siècle par le duc Louis d'Orléans, le château est démantelé au <sup>xvii</sup><sup>e</sup> siècle avant d'être reconstruit par l'architecte Eugène Viollet-le-Duc à la demande de Napoléon III. Nous poursuivrons la journée en compagnie de l'association Aquilon Découverte qui nous fera visiter les ruines majestueuses du **château de la Ferté-Milon**, construit également sur les ordres de Louis d'Orléans.

### Château de Fontainebleau

Nous vous conduisons au **Festival de l'histoire de l'art de Fontainebleau**, placé cette année sous le thème du Plaisir, avec comme pays invité le Japon. Ce Festival est organisé en collaboration avec l'Institut national d'histoire de l'art et le château de Fontainebleau et offre aux amateurs un riche panorama sur l'histoire de l'art et du patrimoine, de la préhistoire à la création contemporaine autour de conférences, tables rondes, débats, projections, ateliers et visites. Accueil dédié pour les Amis du Louvre.

Dates et programme détaillé à venir. Tous nos bus partent à 9h précises de la place de l'Étoile. Réservations à partir du lundi 26 avril uniquement en ligne sur [amisdulouvre.fr/busdesamis.fr](http://amisdulouvre.fr/busdesamis.fr)

## VOYAGE DE DÉCOUVERTE

---

### En passant par la Bretagne : voyage dans les jardins des Côtes-d'Armor, du jeudi 17 au samedi 19 juin 2021

A l'occasion de la campagne *Tous Mécènes ! des Tuileries* qui s'est clôturée le 15 janvier 2021, les Amis du Louvre organisent un séjour au grand air cet été en Bretagne dans les plus beaux jardins des Côtes-d'Armor. Au programme : jardins à l'italienne du château de la Ballue, au nord de Rennes, jardins botaniques de Kerdalo et Kestellie, sur les bords de l'estuaire du Jaudy ou encore les jardins du château de Montmarin, sur les bords de la Rance. Ce séjour inclura la visite de châteaux encore en mains privées. Information et inscription à partir du lundi 12 avril 2021 auprès de Constance Challan Belval ([ccb@amis-louvre.fr](mailto:ccb@amis-louvre.fr))

## CROISIÈRE DU LOUVRE

---

**Ponant**, la référence des croisières de luxe à la française, annonce les nouvelles dates de ses deux voyages organisés en partenariat avec le Louvre : du 13 au 20 juillet 2021, croisière sur les hauts lieux de la méditerranée, entre Athènes et Istanbul, avec la présence exceptionnelle de Ludovic Laugier, conservateur en chef au département des Antiquités grecques, étrusques et romaines ; du 5 au 13 janvier, croisière entre le golfe d'Oman et le golfe Persique, avec la présence exceptionnelle de Yannick Lintz, directrice du département des Arts de l'Islam. Information sur [www.ponant.com](http://www.ponant.com)



2020 • 2021



# HISTOIRES D'ART

LES COURS  
D'HISTOIRE DE L'ART  
DU GRAND PALAIS

Nouveauté : les cours en ligne  
du Grand Palais !



**De l'antiquité à l'art contemporain, voyagez à travers l'art et le temps depuis chez vous et enrichissez vos connaissances grâce aux cours de nos conférenciers.**

**Une heure, une œuvre** : Les Nymphéas, La petite danseuse de 14 ans, La Grande Odalisque...

**Une brève histoire de l'art** - Religions d'Asie : La Chine, Buddha, L'Hindouisme...

**Comment lire ?** : une peinture, une photo, un meuble...

**Selon vos envies, suivez un ou plusieurs cours en ligne !**

Tarif réduit pour les Amis du Louvre

Informations et réservations sur [grandpalais.fr](http://grandpalais.fr)



## POUVOIR

M<sup>me</sup>, M<sup>lle</sup> ou M. (\*)      Nom .....

Prénom .....

Carte n° :           (indispensable) donne pouvoir à (1) :

M<sup>me</sup>, M<sup>lle</sup> ou M. (\*) .....

pour me représenter à l'Assemblée Ordinaire de la Société des Amis du Louvre du mardi 29 juin 2021 et, l'ordre du jour m'ayant été communiqué, de prendre en mon nom toutes décisions, participer à tous travaux et à tout scrutin.

Fait à Date Signature

**(1) Les pouvoirs en blanc seront considérés comme approuvant les résolutions soumises à l'Assemblée.**

(\*) Barrer la mention inutile



## POUVOIR

M<sup>me</sup>, M<sup>lle</sup> ou M. (\*)      Nom .....

Prénom .....

Carte n° :           (indispensable) donne pouvoir à (1) :

M<sup>me</sup>, M<sup>lle</sup> ou M. (\*) .....

pour me représenter à l'Assemblée Ordinaire de la Société des Amis du Louvre du mardi 29 juin 2021 et, l'ordre du jour m'ayant été communiqué, de prendre en mon nom toutes décisions, participer à tous travaux et à tout scrutin.

Fait à Date Signature

**(1) Les pouvoirs en blanc seront considérés comme approuvant les résolutions soumises à l'Assemblée.**

(\*) Barrer la mention inutile



## ASSEMBLÉE GÉNÉRALE ANNUELLE DE LA SOCIÉTÉ DES AMIS DU LOUVRE DU MARDI 29 JUIN 2021

Assemblée Générale annuelle de la Société des Amis du Louvre du mardi 29 juin 2021. Les membres de la Société sont invités à assister à l'Assemblée Générale statutaire qui se tiendra dans l'Auditorium du Louvre (sous la Pyramide), le mardi 29 juin 2021 à 15 heures. L'émargement des feuilles de présence commencera à 14 heures. **Pour des impératifs de sécurité et pour votre confort, nous vous remercions de ne pas vous présenter à l'entrée de la Pyramide avant 14 heures.**

### ORDRE DU JOUR

1. Communication du Président
2. Lecture du rapport d'activité
3. Lecture du rapport financier
4. Lecture du rapport du commissaire aux comptes
5. Questions diverses
6. Approbation des rapports et comptes

### I – POUVOIRS

---

Le vote par correspondance n'est pas prévu par nos statuts, mais les membres de la Société qui seraient empêchés d'assister personnellement à l'Assemblée pourront émettre des pouvoirs au nom du Président, d'un membre du Conseil ou de tout autre membre de la Société (les pouvoirs en blanc seront considérés comme approuvant les résolutions soumises à l'Assemblée).

À cet effet, ils sont invités à utiliser les formules de pouvoirs ci-jointes. Les pouvoirs devront être expédiés au moyen de l'enveloppe T ci-jointe (réservée exclusivement à cet usage) pour être reçus ou remis au Bureau de l'Association (sous la Pyramide), au plus tard le vendredi 11 juin à 18 heures, pour vérification et validation.

Après cette date, aucun pouvoir ne pourra plus être vérifié ni validé. Les couples disposant de deux cartes bénéficieront de deux pouvoirs.

### II – ÉMARGEMENT

---

L'accès à l'Auditorium du Louvre s'effectuera par l'entrée de la Pyramide. Pour vous éviter une attente par trop pénible, nous vous recommandons de ne pas vous présenter à cette entrée avant 14 heures. Les opérations d'émargement ne pourront commencer plus d'une heure avant le début de l'Assemblée Générale. Les membres de la Société voudront bien se munir de leur carte. Il sera alors remis à chaque membre un bulletin de vote pour chaque résolution soumise à l'approbation de l'Assemblée. Les détenteurs de pouvoirs recevront, en outre, autant de bulletins de vote qu'ils auront de pouvoirs validés.

### III – CONSULTATION DES COMPTES ET DU RAPPORT ANNUEL

---

Les membres de la Société pourront consulter les comptes de la Société et le rapport d'activités à partir du lundi 19 avril 2021 au bureau des Amis du Louvre (sous la Pyramide).

## SALON D'ÉTÉ

- Les Amis du Louvre sont les bienvenus au **Salon du Dessin 2021** qui se tiendra au Palais Brongniart, place de la Bourse, du mercredi 9 juin au samedi 12 juin. Le tarif unique est de 15€ l'entrée (catalogue de l'exposition inclus). Tarif jeunes et étudiants : 7,5€.

Salon du Dessin 2020, Palais Brongniart, place de la Bourse, 75002 Paris. Du 9 au 12 juin 2021.

- Les Amis du Louvre sont invités au **Festival d'histoire de l'art de Fontainebleau** dont l'édition 2021 sera consacrée au thème du Plaisir et avec comme pays invité le Japon.

Festival de l'histoire de l'art, du 4 au 6 juin 2021, Château de Fontainebleau, 77300 Fontainebleau. Entrée libre. Deux voyages avec le bus des Amis du Louvre sont organisés les 4 et 5 juin. Programme complet sur [www.festivaldelhistoiredelart.com](http://www.festivaldelhistoiredelart.com)

- Les Amis du Louvre sont attendus au **salon Fine Arts 2021** qui se tiendra pour la première fois dans la Cour du Dôme des Invalides, du jeudi 17 au lundi 21 juin 2021.

Salon Fine Arts, Cour du Dôme des Invalides, 75007 Paris. Du 17 au 21 juin 2021.

## BOUTIQUE DU LOUVRE

- À l'occasion du lancement de sa première **e-boutique**, le musée du Louvre offre aux Amis du Louvre 10% de réduction pour l'achat de deux articles de la ligne Cafés Alain Ducasse (capsules et café en grains). Découvrez l'ensemble des créations uniques, autour de la mode et de l'art de vivre, inspirées des collections du musée du Louvre. Offre valable à partir du 22 mars 2021 sur [www.boutique.louvre.fr](http://www.boutique.louvre.fr) avec le code AMIS10

## COURS D'ART

- Les Amis du Louvre bénéficient du tarif réduit pour suivre en ligne les cours **Histoires d'Art**, dispensés par les conférenciers de la Rmn-Grand Palais. Offre valable uniquement en ligne et jusqu'au 30 avril 2021 avec le code HDAMILOU21. Réservation sur la billetterie du Grand Palais : [www.grandpalais.fr/fr/cours-histoires-dart](http://www.grandpalais.fr/fr/cours-histoires-dart)

## COLLOQUE

- Les Amis du Louvre sont invités à assister au colloque d'hommages à **Marc Fumaroli** prévu le jeudi 3 et vendredi 4 juin, au Collège de France et à l'Auditorium du Louvre. La journée du Louvre sera consacrée aux arts visuels avec la participation notamment de Pierre Caye, Benedetta Craveri, Stéphane Guégan, Pierre Rosenberg, Olga Medvedkova, Nicolas Milovanovic et Louis-Antoine Prat. En savoir plus sur [www.amisdulouvre.fr/colloquefumaroli](http://www.amisdulouvre.fr/colloquefumaroli) à partir du 15 avril.

Colloque Marc Fumaroli, 3 et 4 juin, Collège de France et Auditorium du Louvre

## JOURNÉES GRATUITES

*Ces journées sont réservées aux Amis du Louvre sur présentation de leur carte et dans le respect des consignes sanitaires définies par chaque établissement. Nous tenons à remercier les responsables des différents musées qui ont la gentillesse d'accueillir gratuitement les Amis du Louvre. Nous rappelons que ce geste n'est en aucun cas un dû, mais bien une marque d'attention pour les membres de la Société.*

### AVRIL

#### Sam. 10

**Luxes, Collect/ Connect. Bijoux contemporains. Julie Decubber/ Stefania Lucchetta, M/M (Paris). D'un M/ Musée à l'autre et Un printemps incertain**

Invitation à 40 créateurs, de 11 h à 18 h. MAD – MUSÉE DES ARTS DÉCORATIFS, 107 rue de Rivoli, 75001 Paris.

### MAI

#### Sam. 29

**EX AFRICA**

De 9 h 30 à 19 h. MUSÉE DU QUAI BRANLY – JACQUES CHIRAC, 37 quai Branly, 75007 Paris.