



AMIS DU LOUVRE

BULLETIN DE LA
SOCIÉTÉ DES AMIS DU LOUVRE
RECONNUE D'UTILITÉ PUBLIQUE DEPUIS 1898

Éditorial 5

PAR LE PRÉSIDENT **LOUIS-ANTOINE PRAT**

Acquisition 6

LA SOCIÉTÉ DES AMIS DU LOUVRE
A OFFERT AU MUSÉE

● **Un portrait de Mazarin par Simon Vouet**

Hommage 8

MARC FUMAROLI PAR **BENEDETTA CRAVERI**

Voyages 16

LONDRES, ROME, KARLSRUHE
LE BUS DES AMIS DU LOUVRE

PALAIS DU LOUVRE 75058 PARIS CEDEX 01
TÉL. 01 40 20 53 34 / 53 74

RETROUVEZ-NOUS TOUS LES JOURS SOUS
LA PYRAMIDE, DE 9H30 À 17H30.

FERMETURE LES MARDI ET JOURS FÉRIÉS.

www.amisdulouvre.fr



Portrait du cardinal
Jules Mazarin
SIMON VOUET
(1590-1649)



MUSÉE DU LOUVRE

EXPOSITIONS TEMPORAIRES

Tous les jours sauf le mardi, de 9 h à 17 h 15.
Les nocturnes du mercredi et du vendredi soir sont supprimées jusqu'à nouvel ordre.

Rappel

Les Amis du Louvre bénéficient de l'accès libre et sans réservation par le passage Richelieu (Rue de Rivoli). Le port du masque est obligatoire lors de la visite du musée. Du jeudi 22 octobre au mercredi 4 novembre, les Amis du Louvre peuvent venir accompagnés d'un invité à l'exposition du Hall Napoléon *Le Corps et l'Âme. De Donatello à Michel-Ange*.

HALL NAPOLÉON

Du 22 octobre 2020 au 18 janvier 2021

Le Corps et l'Âme.

De Donatello à Michel-Ange. Sculptures italiennes de la Renaissance

AILE SULLY

— Rotonde Sully sud

Du 1^{er} octobre 2020 au 4 janvier 2021

Albrecht Altdorfer. Maître de la

Renaissance allemande

— Rotonde Sully nord

Du 28 septembre 2020 au 25 janvier 2021

Gravures et dessins d'architecture de la

Renaissance

AILE RICHELIEU

— Entresol Petite Galerie

Jusqu'au 5 juillet 2021

Figure d'artiste

GRANDE GALERIE

LE JOURNAL DU LOUVRE

Retrouvez dans le prochain numéro de *Grande Galerie* notre tribune consacrée

à l'apport de l'œuvre de Marc Fumaroli à l'histoire de l'art sous la plume de Frédéric Cousinié, professeur à l'Université de Rouen Normandie.



L'ACTUALITÉ DU LOUVRE-LENS

EXPOSITION TEMPORAIRE

Ouvert tous les jours de 10 h à 18 h, sauf le mardi. www.louvre-lens.fr

Jusqu'au 25 janvier

Soleils noirs

Une passionnante exposition installée dans le Pavillon de verre sur la couleur noire dans la peinture. Les Amis du Louvre bénéficient du privilège d'avoir un invité dont l'entrée sera gratuite pour toute place achetée.

L'ACTUALITÉ DU LOUVRE ABU DHABI

MUSÉE & EXPOSITIONS TEMPORAIRES

Tous les jours de 10 h à 20 h sauf lundi.
Nocturnes les mardi et vendredi jusqu'à 22 h.

Jusqu'au 18 octobre 2020

Furûsiyya. L'art de la chevalerie entre Orient et Occident

Le Louvre Abu Dhabi est accessible gratuitement aux Amis du Louvre, sur simple présentation de leur carte de membre à jour. Une contremarque vous sera délivrée gratuitement pour accéder aux collections permanentes et aux expositions temporaires.

MUSÉE EUGÈNE-DELACROIX

MUSÉE & EXPOSITIONS TEMPORAIRES

6 rue Furstenberg, Paris 6^e. Tous les jours sauf le mardi, de 9 h 30 à 17 h. Réservation d'un créneau horaire obligatoire sur place pour une visite immédiate ou au par téléphone au 01 44 41 86 50 (de 9 h 30 à 17 h 30).

À partir du 18 novembre 2020

Un duel romantique. Le Giaour de Lord Byron par Delacroix

Le musée Eugène-Delacroix est accessible gratuitement aux Amis du Louvre, sur simple présentation de leur carte.

AUDITORIUM DU LOUVRE

CONFÉRENCE, CINÉMA ET CONCERT

Auditorium du Louvre, réservation obligatoire au 01 40 20 55 00.

Nouvelle offre saison 2020-2021

Les Amis du Louvre bénéficient de la gratuité sur toutes les conférences et les projections de cinéma au programme de l'Auditorium pour la saison 2020-2021. Pour les concerts, de nouveaux tarifs attractifs d'abonnement sont proposés aux Amis du Louvre.

LOUVRE
LA
MUSIQUE
REVIENT
À L'AUDITORIUM
DU LOUVRE

Sandrine Piau,
le Concert de la Loge,
Accentus,
l'ensemble Correspondances...
vous donnent
rendez-vous

Tarifs réduits
pour les Amis du Louvre

Abonnez-vous dès 3 concerts
Réservations à partir du 26 août
à la billetterie ou au 01 40 20 55 00
Informations: louvre.fr

ILLUSTRATION: JUDITH PRIGENT



Louis-Antoine Prat
PRÉSIDENT

Madame, Monsieur, cher Ami du Louvre,

Les funérailles de notre ami et ancien président Marc Fumaroli, au premier jour de juillet, furent celles d'un chevalier chrétien. Posée sur son cercueil, l'épée du connétable des lettres voisinait avec des médailles aux rubans multicolores. Au premier rang, semblaient monter la garde funèbre l'ensemble de ses collègues académiciens en grande tenue. Et s'élevaient jusqu'aux voûtes de l'église Saint-Germain-des-Prés les paroles d'une jeune chantre en robe immaculée. Tout au long de la nef emplie de ses amis, et du chœur où officiaient les desservants, la pureté ingresque des fresques de Flandrin, récemment restaurées, renforçait encore la simplicité d'une cérémonie telle que Marc l'avait voulue, sans évocation de ses propres textes, sans adieux de ses pairs, simplement ponctuée de ces lectures canoniques que les croyants répètent depuis vingt siècles. A la fin de la messe, sur le parvis, les honneurs militaires lui furent rendus, devant ses amis assemblés face à une foule de badauds qui regardaient sans comprendre, et sans doute se serait-il amusé de ce contraste entre une célébration glorieuse et la continuelle incompréhension des anonymes et des ignorants. Puis la pluie dispersa tout le monde, les célèbres et les autres, un peu comme dans ces grandes gravures du XVII^e siècle qu'il aimait tant, où l'on voit les princes de ce monde surmontés en haut de l'estampe par des génies aux joues gonflées qui soudain soufflent la tempête pendant que se déchirent les cieux.

L'impulsion qu'il a su donner pendant vingt ans à notre association l'a totalement transformée, et c'est peut-être aujourd'hui, en ces temps de difficultés inattendues, que l'on en ressent encore davantage le besoin. Mais nous nous devons de continuer et de tenir, de préserver et de poursuivre, ne serait-ce qu'en sa mémoire. Vous venez d'élire pour quatre ans un nouveau conseil d'administration, qui compte sept nouveaux membres, dont plusieurs déjà généreux donateurs, qu'ils soient plus ou moins jeunes, féminins ou masculins. Cet exercice démocratique, tenu en début de déconfinement, a montré notre vitalité et témoigné de notre capacité de renouvellement. L'élection par ce nouveau conseil de son bureau a légèrement modifié la composition de celui-ci, tout en témoignant à son président une confiance dont je vous suis infiniment reconnaissant. En hommage à Marc Fumaroli, et bien que nos possibilités financières ne soient plus guère comparables à ce qu'elles furent l'année passée, nous avons tenu à offrir au Louvre, une semaine après le décès de notre ami, le magnifique portrait dessiné par Vouet du cardinal Mazarin, une œuvre qui l'aurait à coup sûr séduit, et qui réunit l'image d'un grand politique, collectionneur et lettré, et l'illustration du génie d'un des grands maîtres de cet art classique auquel notre ami a consacré au cours des ans nombre de ses plus belles pages.

En me permettant de présenter, en votre nom à tous, nos sincères condoléances à son neveu, Sébastien Fumaroli, qui anime avec talent la vie de notre Société au jour le jour en tant que Directeur délégué, et en vous remerciant de poursuivre à nos côtés cette grande aventure des Amis du Louvre, je vous prie de me croire, Madame, Monsieur, votre

Louis Antoine Prat —

MAZARIN PAR SIMON VOUET

Portrait inédit d'une figure essentielle de l'histoire, par l'un des artistes les plus brillants de sa génération, ce dessin capital a pu être acquis grâce à la générosité de la Société des Amis du Louvre en mémoire de Marc Fumaroli.

Par **Victor Hundsbuckler**,

Conservateur au département des Arts graphiques

Sur une feuille d'un format équivalant aux autres pastels de l'artiste, perce, dans une étonnante fraîcheur et vivacité de tons, le regard d'un cardinal à la physionomie jeune encore, dont l'image demeurait jusqu'alors inconnue. Mazarin remplit de sa pourpre le champ de l'image mais, chose paradoxale, avec une sorte de retenue attentive qui contraste avec le geste, souvent ample et mouvementé, que Simon Vouet donne à ses portraits et figures. Ici, tout est contenu, tout se montre intérieur. L'habit, cette mer colorée mais calme, sans pli gratuit, laisse l'entière place au visage. Mazarin, hiératique et frontal, nous observe et semble nous jauger, sans que rien ne vienne trahir ses pensées, pas même cette main droite à laquelle la tenue d'un cordon donne une contenance parfaite.

Louis XIII fit faire au pastel par Vouet les portraits de la plupart des seigneurs et officiers de sa cour.

Ne doutons pas que nous sommes bien là devant cet être tout de complexité, de politique, de calcul, d'arrière-pensées, de desseins cachés, nobles ou intéressés, devant le spectacle d'une intelligence forte qui se dissimule mais que tout, dans le maintien affirmé, laisse éclater. On ne peut être que surpris par la vigueur du modèle confrontée à la relative économie de moyens dont fait montre la feuille. Simon Vouet livre ici un de ses portraits de la plus exceptionnelle concentration psychologique, le caractère du modèle n'y est pas étranger. Noncé à Paris de 1634 à 1636, Mazarin est très vite remarqué par Richelieu comme un homme de grand talent. Plusieurs missions sensibles lui sont rapidement confiées dont il s'acquitte fort honorablement. Sans coup férir, le 5 décembre 1642, au lendemain de la mort de Richelieu, il est désigné

pour le remplacer, nommé principal ministre d'État et choisi par Louis XIII comme parrain du dauphin, futur Louis XIV. L'exercice des plus hautes fonctions de l'État, le lien de très grande proximité avec la famille royale – renforcés encore en 1643 à la mort de Louis XIII – vont donner à Mazarin un poids presque sans égal dans l'histoire de France. Sa disparition en 1661 mènera à la prise de pouvoir personnel du jeune Louis XIV.

La gestion de sa succession embrouillée installera son intendant Colbert au sommet des affaires de l'État. Sa fortune, d'une insolence sans pareille, grèvera pour longtemps l'organisation financière et fiscale du pays, nuira à la stabilité politique. L'extraordinaire richesse de ses collections, la magnificence de son goût constitueront les précieux héritages que Louis XIV et son frère endosseront et perpétueront avec éclat. A son retour d'Italie, où sa carrière se déploie avec tous les honneurs possibles de 1613 à 1627, Simon Vouet est nommé premier peintre du roi. L'exécution du portrait au pastel de Mazarin date des années françaises de l'artiste. Il témoigne d'une certaine pratique du dessin connue par l'anecdote, rapportée par Perrault, selon laquelle Louis XIII fit faire au pastel par Vouet les portraits de la plupart des seigneurs et officiers de sa cour, tout en lui enjoignant de lui enseigner à dessiner et à peindre pour se divertir. Le jeune Mazarin portraituré par Vouet n'est cependant plus le Mazarin légat du pape à Paris car la pourpre cardinalice dont il est revêtu date clairement la feuille d'après le consistoire du 16 décembre 1641, au cours duquel le pape Urbain VIII le crée cardinal-diacre, voire peut-être d'après le 26 février 1642, lorsque Louis XIII, à Valence, lui remet bonnet et barrette. Jusqu'alors le musée du Louvre ne conservait que quatre portraits au pastel de la main de Simon Vouet. Ce Mazarin a pu être acquis par préemption en vente publique grâce à la générosité de la Société des Amis du Louvre et en mémoire de Marc Fumaroli qui présida aux destinées des Amis, fit tant pour le musée et pour la connaissance de l'art et de la littérature de ce XVII^e siècle français qu'il aimait et connaissait si bien.



SIMON VOUET (1590-1649), *Portrait du cardinal Jules Mazarin*

Vers 1642, pierre noire pastel sur papier beige, traits d'encadrement à la plume et encre noire 27,5 x 20 cm.

Coll. musée du Louvre, Paris.

MARC FUMAROLI PAR BENEDETTA CRAVERI

Nous publions la traduction de l'article de l'historienne Benedetta Craveri, spécialiste de l'histoire de la conversation sous l'Ancien Régime, qui a rendu hommage à son ami Marc Fumaroli (1932-2020) dans le quotidien italien La Repubblica du 25 juin 2020. Marc Fumaroli qui a été Président de la Société des Amis du Louvre de 1996 à 2016 considérait l'Italie comme sa seconde patrie.

Par **Benedetta Craveri**,
Traduction Dominique Vittoz

Avec Marc Fumaroli, c'est un personnage de premier plan de la vie intellectuelle française qui disparaît : chercheur éminent, polémiste féroce, connaisseur et admirateur de la tradition tout en étant profondément engagé dans les problèmes du présent, il a incarné pendant plus de trente ans la culture de son pays au sein d'institutions prestigieuses – le Collège de France, l'Académie française, la Société des Amis du Louvre —, et en a aussi été l'ambassadeur dans les plus grandes universités et académies européennes et américaines, sans abdiquer pour autant son individualisme irréductible. Né à Marseille en 1932, mais ayant grandi dans le Maroc de l'époque coloniale, où ses parents – un père militaire et une mère institutrice – s'étaient installés, Fumaroli fut amené très jeune à suivre sa propre route. Si le système hautement méritocratique de l'Éducation Nationale lui avait permis de faire d'excellentes études et, de retour en France, de se consacrer à la recherche pour accéder ensuite à l'enseignement universitaire, la décision prise en 1962 par le général de Gaulle de se retirer d'Algérie, condamnant à un exode forcé un million et demi de citoyens français qui y avaient désormais leurs racines, fut un traumatisme qui le poussa à remettre en question la centralité de l'État chère à la doxa républicaine. Son terrain de lutte ne fut toutefois pas la politique, mais les études littéraires, où il s'imposa d'autorité avec une œuvre magistrale qui redonnait une actualité à des sujets désuets tels que la rhétorique et l'éloquence sacrée et jetait une lumière nouvelle sur l'influence exercée par l'humanisme dans la formation des élites au moment de « la naissance de l'État français moderne et d'une première prise de conscience nationale française ».

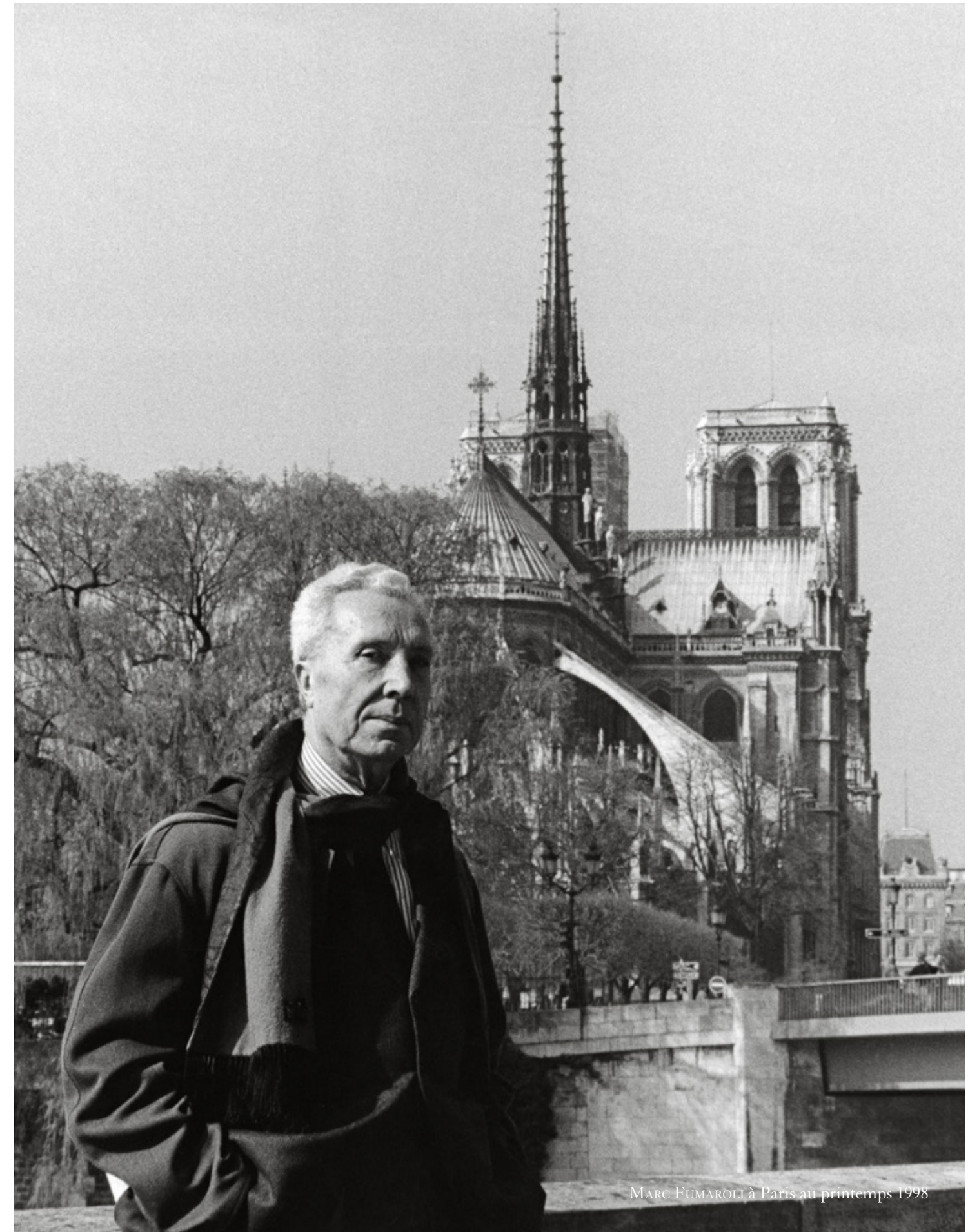
Publié en 1980, *L'Âge de l'éloquence. Rhétorique et « res literaria » de la Renaissance au seuil de l'époque classique* revendiquait le rôle de premier plan tenu par la rhétorique non seulement dans la civilisation de la Renaissance, mais dans la culture catholique post-tridentine et reconstituait son histoire dans la longue durée. En tout point différent de la sophistique, l'art de la parole dans sa triple acception de bien penser, bien dire et bien agir avait été la valeur suprême de la civilisation classique et avait trouvé dans la *Rhétorique* d'Aristote son statut théorique ; puis avec la redécouverte de l'*Istitutio oratoria*

de Quintilien et l'imitation assidue de Cicéron, l'humanisme avait redonné à l'éloquence sa suprématie originelle dans le règne du savoir. Réinterprétant dans une optique chrétienne l'enseignement de la rhétorique classique, les jésuites surent la mobiliser à leur tour avec les fidèles pour convaincre, inciter, divertir, émouvoir, effrayer, consoler et ils en firent la pierre angulaire de la *Ratio Studiorum*, le plan d'études en vigueur

*Si L'Âge de l'éloquence consacra
la réputation du chercheur, une
décennie plus tard, en 1992, L'État
culturel annonçait la naissance
d'un redoutable polémiste.*

dans les collèges de l'ordre, instaurant une continuité entre les pensées païenne et chrétienne. Mais alors que les jésuites visaient une éloquence « fleurie » qui captivait l'imagination, en France les gallicans et les jansénistes prenaient leurs distances avec Rome, en optant pour la concision du style attique, où la parole est au service de la vérité : un choix que, de Corneille à Racine en passant par Pascal, la plupart des écrivains majeurs du Grand Siècle partagèrent.

En restituant à la rhétorique sa centralité dans la civilisation européenne de l'Ancien Régime, Fumaroli indiquait également son importance comme possible et précieux remède contre cet appauvrissement de la langue aux limites de l'aphasie qui caractérise tristement le système d'information et de communication du monde actuel. Non seulement ce grand professeur réussira à réintroduire l'enseignement de la rhétorique au Collège de France, mais il sera l'instigateur et le maître d'œuvre d'une magnifique *Histoire de la rhétorique dans l'Europe moderne 1450-1950* (Puf 1999).



PHOTO, COLLECTION PARTICULIÈRE / SALON D'AUTOMNE 2000

MARC FUMAROLI à Paris au printemps 1998

Si *L'Âge de l'éloquence* consacra la réputation du chercheur et marqua le début d'un *cursus honorum* impressionnant, une décennie plus tard, en 1992, *L'État culturel* annonçait la naissance d'un redoutable polémiste. Son pamphlet se dressait contre la politique de spectacularisation systématique de la production artistique orchestrée par le ministre de la Culture de l'époque, Jack Lang, et dénonçait les risques d'une politique culturelle qui s'appropriait la création artistique pour en faire un vulgaire instrument de propagande. Un sujet qui est toujours d'actualité et qui voyait Fumaroli rappeler l'État à son devoir de conservateur du patrimoine culturel, en-dehors de toute prétention d'en guider le cours. Son ouvrage suivant, le remarquable *Le Poète et le roi. Jean de la Fontaine et son siècle* (1997), remontait aux origines de cette conception de l'art mis au service de l'État et n'hésitait pas à accuser directement Louis XIV et sa stratégie abstraite, inhumaine de « grandeur ». Dans des pages mémorables, Fumaroli rappelait avec force, dans le sillage du plus populaire et aimé des écrivains classiques français, le divorce irrémédiable entre le Parnasse et l'Olympe, entre les Muses et les Dieux, en reconstituant l'extraordinaire parcours poétique de La Fontaine, conçu comme une forme de

L'étude du magistère exercé par les jésuites au moyen de l'éloquence poussait Fumaroli à étendre son champ d'investigation aux arts visuels.

« résistance » au pouvoir. Au « sublime d'État », au mécanisme et à « l'hypertrophie cartésienne du moi » (je pense, donc le monde existe), le poète des *Fables* opposait, dans la droite ligne de la tradition rhétorique humaniste, la diversité du réel, la variété des points de vue, la sagesse de l'Antiquité, le « parfum » de la vieille France, la subtilité psychologique de la culture mondaine avec sa rhétorique moderne de la conversation. L'étude du magistère exercé par les jésuites au moyen de la mnémotechnique et de l'éloquence « fleurie » poussait Fumaroli à étendre son champ d'investigation aux arts visuels. En effet, convaincus que la parole humaine était incapable d'exprimer la vérité dans la sphère du divin, les jésuites avaient préféré à l'argumentation et la démonstration logique une apologétique fondée sur une savante utilisation de l'image et de la métaphore. Ligne de force de la réflexion sur le symbole, l'allégorie et le mythe, la rhétorique qu'ils cultivaient introduisait donc de manière féconde au « sentiment de la parenté essentielle entre

la langue qui dévoile et les formes qui parlent, dans la même patience artisanale de persuader ». De là viendront les études sur Poussin et Guido Reni, sur le baroque et le classicisme, pour ne citer que quelques titres, rassemblées dans *L'École du silence. Le sentiment des images au XVII^{ème} siècle* (1994).

Après La Fontaine et Louis XIV, c'est Chateaubriand, la Révolution et Napoléon qui offrirent à Fumaroli un nouveau terrain de réflexion sur le rapport problématique entre littérature et politique. *Chateaubriand. Poésie et Terreur* (2003) illustre les grands thèmes qui traversent les *Mémoires d'outre-tombe* — la religion, la tradition, la mémoire, la liberté, la démocratie —, mettant en évidence leur actualité permanente par la confrontation avec les grands écrivains — de Tocqueville à Proust — qui, après lui, se pencheront sur les mêmes problèmes. Rédigée en profonde empathie avec la pensée de Chateaubriand, cette somme critique de Fumaroli n'était pas seulement un impressionnant tour de force d'érudition, mais aussi une œuvre « militante » où le chercheur dessinait en filigrane sa propre vision libérale de la politique et de la culture et rappelait une fois de plus l'importance vitale du lien que la modernité — en soi stérilement autoréférentielle, comme il l'avait théorisé dans *La Querelle des Anciens et des Modernes*, précédé de *Les abeilles et les araignées* (2001) — devait savoir entretenir avec la tradition humaniste et chrétienne. Mais dès le début de sa longue bataille en défense des valeurs du passé contre l'oubli destructeur du présent, Fumaroli avait pris comme point de repère idéal cette communauté des gens de lettres — aujourd'hui nous dirions d'intellectuels — de nationalités et fois diverses qui, de l'humanisme à la fin de l'Ancien Régime, n'avaient jamais cessé de dialoguer en toute liberté de pensée. Et c'est à cette société dans la société, qui avait reçu le nom de *Respublica literaria* et transcendait polémiques et conflits au nom d'une civilisation européenne supérieure, que Fumaroli avait rendu un hommage passionné dans *La République des Lettres* (2015). Son récent recueil d'articles, préfaces et interventions publiques, publié en 2019 dans la collection Bouquins de Laffont sous le titre *Partis pris. Littérature, esthétique, politique*, constitue le dernier témoignage de la force et de l'originalité de son apport critique.

Si la disparition de ce chercheur est une grande perte pour les milieux académiques internationaux, elle l'est tout particulièrement pour notre pays. Membre étranger de l'Accademia dei Lincei, Fumaroli considérait l'Italie comme sa seconde patrie et il n'a cessé de souligner son rôle central dans la construction de la civilisation européenne. L'Italie lui a manifesté à son tour toute l'admiration qu'elle lui portait : exception faite de *Eroi e oratori* (traduction de *Héros et orateurs*) publié en 1990 par Il Mulino, Adelphi a traduit presque l'intégralité de son œuvre et le quotidien « la Repubblica » l'a compté pendant de nombreuses années parmi ses plus illustres collaborateurs. Nombreux sont aujourd'hui les amis italiens qui le pleurent.



CHARLES ANTOINE COYPEL (1694-1752) *Portrait d'une actrice, dite la Manzanelli*
Vers 1730-1740, don de Marc Fumaroli au département des Peintures.

En 2016, Marc Fumaroli fit don sous réserve d'usufruit de deux Christ en croix pour le département des Objets d'art et d'un ravissant portrait d'actrice par Charles Antoine Coypel (1694-1752) pour le département des Peintures. Ce Portrait de cantatrice fut acquis auprès de la galerie Cailleux lorsque celle-ci fermait ses portes. Elle traduit le goût de Marc pour le théâtre. Il a consacré l'un de ses plus riches ouvrages, *Héros et orateurs*, à l'analyse des pièces de Corneille. Il a réuni par ailleurs les réflexions que lui avaient inspirées ses soirées au théâtre dans un recueil malheureusement aujourd'hui introuvable, *Orgies et fêtes*, qui reprend les critiques, parfois enthousiastes, parfois étonnées, suscitées en lui par les outrances de certains metteurs en scène. Cette peinture rejoint aujourd'hui au Louvre celle de l'acteur Jélyotte, que le même Coypel peignit travesti en femme dans le rôle de Platée. L-A P

LISTE DES MEMBRES DU CONSEIL D'ADMINISTRATION

Nous publions la liste des membres du nouveau Conseil d'administration de la Société des Amis du Louvre élus pour quatre ans par l'Assemblée Générale du 2 juin 2020. Sept nouveaux administrateurs font leur entrée dans notre Conseil.

Prince Ameen Aga Khan (3221 voix)
Collectionneur, administrateur sortant

M. Joseph Assémat-Tessandier (3594 voix)
Historien de l'art et collectionneur, secrétaire général adjoint sortant

M. Antoine Béal (3478 voix)
Magistrat administratif, collectionneur et donateur aux musées de France

M. Jean-Pierre Biron (2985 voix)
Ancien conseiller spécial auprès du ministre de la Culture, administrateur sortant

M. Philippe Blanconnier (3597 voix)
Collectionneur, donateur au musée du Louvre et au musée de Picardie, administrateur sortant

M. Max Blumberg (3500 voix)
Amateur et collectionneur, membre du conseil des American Friends of the Louvre, administrateur sortant

Mme Régine Blum (3064 voix)
Amateur et collectionneur d'art ancien et d'art contemporain

M. Jean-Pierre Changeux (3592 voix)
Professeur honoraire au Collège de France, professeur émérite à l'Institut Pasteur, membre de l'Institut, donateur des Musées de France, administrateur sortant

M. Henri de Castries (3072 voix)
Président de l'Institut Montaigne et Chairman Europe & Senior Advisor chez General Electric, vice-président sortant

M. Michel David-Weill (3598 voix)
Membre de l'Institut, grand mécène du musée du Louvre, administrateur sortant

M. Emilio Ferré (3518 voix)
Collectionneur, membre du conseil d'administration de l'Association pour le développement du centre Pompidou, membre du Cercle international du Musée du Prado, administrateur sortant

M. Bruno Ferté (3464 voix)
Collectionneur, donateur au musée du Louvre

M. Pierre Guénant (3628 voix)
Membre de la commission des acquisitions du musée du Louvre, Président du Cercle des Objets d'art, collectionneur et bibliophile, administrateur sortant

Mme Clémentine Gustin-Gomez (3669 voix)
Historien de l'art, membre de la Commission des Dations et de la Commission des Trésors nationaux, collectionneur et donateur des musées nationaux, administrateur sortant

M. Marc Ladreit de Lacharrière (3265 voix)
Membre de l'Institut, grand mécène du musée du Louvre, administrateur sortant

M. Thomas Lambert (3409 voix)
Associé gérant chez Lazard, administrateur de la Fondation de la Sauvegarde de l'Art français, fondateur du Prix pour la promotion de la recherche académique dans le domaine de l'histoire de l'art

M. Jacques Lœuille (2333 voix)
Réalisateur de cinéma

M. Edmond de La Haye Jouselin (3193 voix)
Administrateur de sociétés, collectionneur, administrateur sortant

Mme Anne Mulliez (3251 voix)
Collectionneur, administrateur sortant

M. Guy Motais de Narbonne (3551 voix)
Collectionneur et donateur au musée du Louvre, administrateur sortant

Mme Maryvonne Pinault (3532 voix)
Membre du Conseil artistique des Musées nationaux, collectionneur et donateur des Musées nationaux, administrateur sortant

M. Louis-Antoine Prat (3663 voix)
Ecrivain et historien d'art, membre du Conseil artistique des Musées nationaux, grand donateur des Musées nationaux, président sortant

M. Olivier Riché (3590 voix)
Administrateur de sociétés, collectionneur et donateur au musée du Louvre, trésorier adjoint sortant

Baron Éric de Rothschild (3400 voix)
Président du Mémorial du Martyr juif inconnu - CDJC, administrateur du Centre national de la Photographie, collectionneur, administrateur sortant

M. Xavier Roulet (2865 voix)
Ancien agent de change, vice-président sortant

M. Lionel Sauvage (3585 voix)
Administrateur de sociétés, collectionneur et donateur des Musées de France, membre du conseil des American Friends of the Louvre, membre du Conseil du Fonds de dotation du musée du Louvre, administrateur sortant

Mme Patricia Seigle (2380 voix)
Avocat

Mme Anne-Claire Taittinger (3135 voix)
Administrateur de sociétés, administrateur sortant

Me Antoine Tchekhoff (3304 voix)
Avocat au Barreau de Paris, collectionneur, secrétaire général sortant

M. Daniel Thierry (2728 voix)
Administrateur de sociétés, président des Amis du Cabinet Jean Bonna

M. Christian Volle (3567 voix)
Président de la Fondation pour l'Art et la Recherche, co-fondateur et secrétaire général de l'association Arthena, trésorier sortant

Mme Nicole Willk-Brocard (3617 voix)
Historien de l'art, président d'honneur de l'association Arthena, donateur du musée du Louvre, administrateur sortant

ÉLECTION DES MEMBRES DU BUREAU

Lors de la séance du 6 juillet 2020, le Conseil d'administration a procédé à l'élection, pour quatre ans et à bulletin secret, du Bureau composé de :

Président : M. Louis-Antoine Prat

Présidente d'honneur : Mme Clémentine Gustin-Gomez

Vice-Présidents :
M. Xavier Roulet
M. Henri de Castries

Secrétaire général :
M. Antoine Tchekhoff

Secrétaire général adjoint :
M. Joseph Assémat-Tessandier

Trésorier : M. Olivier Riché

Trésorier adjoint : M. Christian Volle



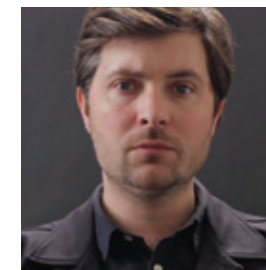
RÉGINE BLUM est grand donateur aux Amis du Louvre et membre mécène au Cercle international des Amis du Centre Pompidou. Elle a constitué une collection de tableaux du XVII^e siècle (peinture française et italienne), puis une autre avec des oeuvres d'artistes contemporains.



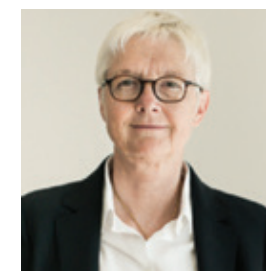
THOMAS LAMBERT, ancien élève de l'École normale supérieure et de l'ENA, est associé gérant à la banque Lazard et ancien haut-fonctionnaire à la direction du Trésor du Ministère des finances. Il est administrateur et membre du cercle des mécènes de la Fondation Sauvegarde de l'Art français. Il a fondé en 2018 le Prix pour la publication des travaux de recherche en histoire de l'Art.



ANTOINE BÉAL, ancien professeur associé à l'Université de Versailles Saint-Quentin-en-Yvelines est magistrat administratif. Il est collectionneur de tableaux du XVII^e et XIX^e siècles. Il a donné cinq tableaux au Louvre, aux musées d'Orléans, de Rennes et au Petit Palais.



JACQUES LŒUILLE, ancien élève de l'École des beaux-arts et du Fresnoy — Studio national des arts contemporains, réalise des films sur l'art, des portraits d'artistes et d'écrivains pour la télévision, ainsi que des documentaires pour le cinéma. « Modigliani et ses secrets », un documentaire de 52 minutes sera diffusé sur ARTE à l'automne 2020.



PATRICIA SEIGLE est avocate au barreau de Lyon, fondatrice du cabinet Seigle-Barrie, donatrice aux Amis du Louvre, à la Comédie-Française et aux Amis de Versailles.



BRUNO FERTÉ est collectionneur de dessins. En 1999, il a donné au Cabinet des dessins du musée du Louvre vingt feuilles de maîtres français du XVII^e, XVIII^e et XIX^e siècles et en 2017 a effectué une seconde donation sous réserve d'usufruit de sept autres feuilles de l'école française.



DANIEL THIERRY est administrateur de sociétés, président du Conseil de surveillance de l'Institut Curie, collectionneur et mécène de plusieurs musées français. Il est président du Cabinet des Amateurs de Dessins, membre de la commission d'acquisition et administrateur de l'École des Beaux-Arts de Paris. Il est aussi administrateur des *Friends* du Domaine de Chantilly et *Council member* du département des dessins du Getty Museum.

COMPTÉ D'EXPLOITATION AU 31 DÉCEMBRE 2019 (EN EUROS)

CHARGES	Montant 2019	Montant 2018	PRODUITS	Montant 2019	Montant 2018
ACQUISITIONS D'ŒUVRES D'ART	8 530 000	1 862 800	COTISATIONS	4 776 844	4 572 072
SOUTIEN AU LOUVRE ET A SES PUBLICS			DONS	276 862	246 331
Reversement forfaitaire Louvre	768 477	682 618	LEGS	4 775 092	1 611 451
Soutien aux publications	558 553	554 445			
Développement des jeunes publics	45 472	30 066			
Promotion des campagnes <i>Tous Mécènes!</i>	3 807	7 058			
Contribution aux Fouilles de « Gabies »	120 000	120 000			
Contribution aux campagnes <i>Tous Mécènes!</i>	50 000	50 000			
<i>Sous total Mécénat Louvre</i>	<i>1 546 309</i>	<i>1 444 187</i>			
DÉPENSES DE FONCTIONNEMENT					
Charges de personnel	592 120	566 130			
Routage, impression et cartes	162 809	135 283			
Affranchissements	131 623	122 247			
Prospection, recrutement, publicité	144 990	151 960	Produits financiers nets d'impôt	8 787	8 796
Honoraires	34 583	31 356	Autres produits	2	5
Systèmes d'information	48 849	62 654			
Frais divers de gestion	74 638	68 456			
Charges et redevance local	90 923	87 848			
Dotation amortissements et provisions	31 750	25 252			
<i>Sous total Dépenses de fonctionnement</i>	<i>1 312 284</i>	<i>1 251 185</i>			
AUTRES DÉPENSES			AUTRES RECETTES		
Visites et conférences (<i>Bus, Promenades...</i>)	27 287	22 648	Visites et conférences (<i>Bus, Promenades...</i>)	27 810	25 638
Événements de mécénat (<i>Diner, soirée...</i>)	0	123 105	Événements de mécénat (<i>Diner, soirée...</i>)	0	124 377
Reversements à la RMN (<i>abonnements aux revues</i>)	77 062	75 466	Encaissements (<i>Abonnements aux revues</i>)	77 062	75 466
<i>Sous total Autres dépenses</i>	<i>104 349</i>	<i>221 218</i>	<i>Sous total Autres recettes</i>	<i>104 872</i>	<i>225 481</i>
TOTAL DES CHARGES	11 492 942	4 779 390	TOTAL DES PRODUITS	9 942 459	6 664 137
EXCÉDENT	1 884 747	1 884 747	INSUFFISANCE	1 550 483	
TOTAL GÉNÉRAL	11 492 942	6 664 137	TOTAL GÉNÉRAL	11 492 942	6 664 137

BILAN AU 31 DÉCEMBRE 2019 (EN EUROS)

ACTIF	Montant fin 2019	Montant fin 2018	PASSIF	Montant fin 2019	Montant fin 2018
Immobilisations nettes	46 288	68 547	Capital inaliénable	15 377	15 377
			Réserves et autres	1 997 850	113 103
Créances	428	0	Résultat de l'exercice	-1 550 483	1 884 747
Valeurs mobilières de placement	9 352 066	6 060 282	Situation nette	462 744	2 013 227
Disponibilités	278 689	146 413			
Charges constatées d'avance	49 900	107 957	Fournisseurs	7 903 884	1 718 053
Produits à recevoir	1 609 204	184	Dettes fiscales et sociales	97 286	105 035
			Produits constatés d'avance	2 872 661	2 547 067
	11 290 287	6 314 835		10 873 831	4 370 155
Total actif	11 336 575	6 383 382	Total passif	11 336 575	6 383 382

ACQUISITIONS D'ŒUVRES D'ART EN 2019

– <i>Vénus couronnée par un satyre</i> - dessin du maître de Flore, XVI ^{ème} siècle	280 000€
– <i>L'apparition du Christ ressuscité à la Vierge</i> - panneau de Domenico Ghirlandaio, 1493	750 000€
– <i>L'âme brisant les liens qui l'attachent à la terre</i> - toile de Pierre-Paul Prud'hon, 1821-1823	4 000 000€
– Participation majoritaire à l'acquisition de l' <i>Apollon Citharède</i>	3 500 000€
Montant total TTC des acquisitions effectuées en 2019	8 530 000€

NOMBRE D'AMIS DU LOUVRE

au 31 décembre 2019 :
65 298

VOTRE GÉNÉROSITÉ
EST ÉTERNELLE

Apollon Citharède
Bronze, seconde moitié du II^{ème} siècle av. J.-C. — Don des Amis du Louvre en 2019

LOUVRE

Grâce aux legs de M^{me} Colette Bouissou et de M^{me} Christiane Fabre, la **Société des Amis du Louvre** est le premier mécène de l'**Apollon Citharède**. En désignant la **Société des Amis du Louvre** comme votre **légataire universel**, votre nom sera associé pour toujours à un chef-d'œuvre de notre patrimoine.

POUR EN SAVOIR PLUS SUR LES DONS ET LEGS :

CONSTANCE CHALLAN BELVAL - TÉL : 01 40 20 53 54

CCB@AMIS-LOUVRE.FR

SOCIÉTÉ DES AMIS DU LOUVRE

RECONNUE D'UTILITÉ PUBLIQUE DEPUIS 1898

WWW.AMISDULOUVRE.FR

LES NOUVELLES DESTINATIONS DES AMIS DU LOUVRE

LONDRES, ROME, KARLSRUHE : L'EUROPE RETROUVÉE



VOYAGE DÉCOUVERTE

Du 17 au 18 décembre 2020

Titien à Londres et les collections Rothschild au château de Waddesdon

À l'occasion de la réouverture de la National Gallery de Londres, nous ne pouvions pas manquer de vous inviter à voir l'exposition *Titien : Amour, Désir et Mort*, qui regroupe pour la première fois les six tableaux du cycle poétique de Titien créé pour Philippe II d'Espagne et inspiré des Métamorphoses d'Ovide. Nous compléterons notre séjour à Londres pendant la période des fêtes de Noël par une excursion dans la campagne anglaise pour la visite du château de Waddesdon et ses fabuleuses collections de peinture et d'arts décoratifs réunis par la branche anglaise de la famille Rothschild.

Mise en ligne du programme sur amisdulouvre.fr (rubrique voyages) à partir du lundi 26 octobre 2020 et inscription auprès de notre partenaire Arts up (01 42 49 67 82 / arts-up@spiceup.fr).

VOYAGE DÉCOUVERTE

François Boucher à Karlsruhe

Du 19 au 20 novembre 2020

Nous vous proposons de découvrir l'exposition-événement outre-Rhin de cet automne *François Boucher (1703-1770)* présentée au Staatliche Kunsthalle de Karlsruhe à l'occasion du 250^e anniversaire de sa mort. Nous débiterons ce séjour artistique par la visite des collections des musées de Strasbourg où nous serons reçus par notre ami Paul Lang directeur des musées de la ville.

Mise en ligne du programme sur amisdulouvre.fr (rubrique voyages) à partir du lundi 5 octobre 2020 et inscription auprès de notre partenaire Arts up (01 42 49 67 82 / arts-up@spiceup.fr).



VOYAGE DES COMMISSAIRES D'EXPOSITION

Les fouilles Borghèse à Gabies et la collection Torlonia à Rome

Du 22 au 24 octobre 2020

À l'invitation de Françoise Gaultier, directeur du département des Antiquités grecques, étrusques et romaines du musée du Louvre, nous sommes en mesure de vous proposer le voyage archéologique consacré aux fouilles Borghèse sur le site de Gabies près de Rome qui vient de rouvrir et où fut découvertes au XVIII^e siècle, par le peintre et antiquaire écossais Gavin Hamilton (1723-1798) plus d'une quarantaine d'œuvres de l'époque romaine conservées dans les collections du Louvre. Ce séjour archéologique en présence des équipes du Louvre sera complété par la visite de la Villa Borghèse, du musée Pio Clementino au Vatican et de l'exposition sur les plus beaux marbres de la collection Torlonia au Palazzo Caffarelli.

Mise en ligne du programme sur amisdulouvre.fr (rubrique voyages) à partir du lundi 14 septembre 2020 et inscription auprès de Constance Challan Belval (ccb@amis-louvre.fr).



PHOTO: NATIONAL GALLERY OF SCOTLAND

PHOTO: COLLECTION TORLONIA/2020; MUSÉE DE KARLSRUHE

LE BUS DES AMIS DU LOUVRE

Nous vous proposons six nouvelles dates dans les musées-châteaux autour de Paris. Les prix et dates indiqués sont susceptibles de modifications.

Les 9 et 10 octobre 2020

Château de Chantilly

À l'occasion des expositions *Carmentelle (1717-1806)*, *Le temps de la douceur de vivre* et *La fabrique de l'extravagance. Porcelaines de Meissen et de Chantilly* nous vous proposons une journée au Domaine de Chantilly pour redécouvrir l'un des joyaux du patrimoine français. Vous pourrez apprécier lors de cette journée les appartements privés du duc d'Aumale inaugurés au printemps 2019 après deux ans de travaux.
Prix aller-retour : 35 €
(45 € non membre, 30 € Jeunes -30 ans).

Les 14 et 15 octobre 2020

Château d'Anet et Cathédrale de Chartres

Dans le cadre de l'ouverture du centre d'interprétation de la Renaissance (CIR), situé en face du château dans l'ancien bureau de Poste d'Anet, nous vous invitons à Anet pour une visite du château et du nouveau centre. La journée se poursuivra avec la visite de la cathédrale Notre-Dame de Chartres, monument emblématique de l'architecture gothique.
Prix aller-retour : 60 €
(65 € non membre, 55 € Jeunes -30 ans).

Les 16 et 17 octobre 2020

Château de Saint-Germain-en-Laye et le Désert de Retz

Pour cette journée dans les Yvelines, nous vous proposons au programme le matin une visite guidée de l'exposition *D'Alésia à Rome, l'aventure archéologique de Napoléon III* au château de Saint-Germain-en-Laye suivi dans l'après-midi par la visite guidée du Désert de Retz, jardin anglo-chinois du XVIII^e siècle.
Prix aller-retour : 50 €
(60 € non membre, 45 € Jeunes -30 ans).

Tous nos bus partent à 9 h précises de la place de l'Étoile. Réservations à partir du lundi 7 septembre 2020 uniquement en ligne : www.amisdulouvre.fr/busdesamis

INCONTOURNABLES

Nous vous recommandons en particulier cet automne trois expositions à ne pas manquer pour lesquelles les Amis du Louvre bénéficient du tarif réduit.

En raison de la situation particulière due à l'épidémie, nous vous informons que de nombreux musées n'acceptent que les entrées réservées en ligne. Merci de vous renseigner directement sur les sites de chaque établissement pour réserver vos places.

CHÂTEAU DE VERSAILLES

Du 17 novembre 2020
au 14 mars 2021

Hyacinthe Rigaud (1659-1743)
ou le portait Soleil

C'est l'exposition-événement en peinture ancienne de la rentrée : le château de Versailles présente la première monographie consacrée à l'œuvre de Hyacinthe Rigaud qui a dominé pendant plus d'un siècle le genre du portrait sous le règne de Louis XIV. Cette rétrospective sera aussi l'occasion de célébrer l'art du portrait longtemps dédaigné par l'histoire de l'art en France dont Versailles conserve une collection sans équivalent dans le monde, pour les portraits français des XVII^e et XVIII^e siècles.

Place d'Armes, 78000 Versailles. Tous les jours sauf le lundi, de 9 h à 18 h 30.



MUSÉE DE LA MAISON BONAPARTE

Du 9 octobre 2020 au 10 janvier 2021

Grandes demeures de Corse.

Les maisons patriciennes en Corse
au temps des Bonaparte : 1769-1870

Le Musée National de la Maison Bonaparte inaugure le 9 octobre une exposition passionnante sur les maisons patriciennes en Corse au temps des Bonaparte. Conçue sous le commissariat de Jean-Marc Olivesi, cette exposition présente l'histoire des palais corses, palazzi, casone et hôtels particuliers, leur spécificité locale, et leur influence italienne, qui remonte aux canons des palais génois dessinés par Rubens au XVII^e siècle jusqu'au goût Napoléon III largement diffusé, dont un des joyaux, le château de la Punta, est un pavillon des Tuileries sauvé de l'incendie de la Commune.

20 rue Saint Charles, 2000 Ajaccio.
Tous les jours sauf le lundi de 10h30 à 12h30 et de 13h15 à 16h30.

PETIT PALAIS

Du 22 septembre 2020
au 3 janvier 2021

L'âge d'or de la peinture danoise

Après la révélation que fut en 2019 l'exposition à Jacquemart-André du maître de la peinture danoise, Vilhelm Hammershøi (1864-1916), le Petit Palais présente cette rentrée une rétrospective inédite consacrée à l'école de Copenhague au XIX^e siècle. Cette plongée dans les lumières de la peinture du Nord proposera en partenariat avec le Musée des Beaux-Arts de Copenhague et le Nationalmuseum de Stockholm la découverte de plus de 200 peintres, parmi lesquels, Christoffer Eckersberg, Martinus Rørbye ou Christen Købke, dont les Amis du Louvre ont offert en 1991 une de ses rares toiles conservées au Louvre : *Le marchand de cigare*.

Avenue Winston Churchill, 75008 Paris.
Tous les jours sauf le lundi, de 10 h à 18 h et jusqu'à 21 h le vendredi.



Les Amis du Louvre bénéficient sur présentation de leur carte à jour de tarifs réduits dans plus de 100 musées partenaires à Paris, en régions et à l'étranger. Les informations que nous publions nous sont communiquées par les organisateurs sous réserve de changement de dernière minute. Veuillez noter qu'en raison de la crise sanitaire, de nombreux musées recommandent de réserver à l'avance.

PARIS

LE MUSÉE DES ARTS DÉCORATIFS

107-111, rue de Rivoli, 75001 Paris, du mercredi au dimanche de 10 h 00 à 17 h 30. Jusqu'au 31 janvier 2021 : *Le dessin sans réserve. Collections du musée des arts décoratifs.*

Tarif réduit pour l'exposition temporaire

TOUR JEAN SANS PEUR

20, rue Étienne Marcel, 75002 Paris, du mercredi au dimanche de 13 h 30 à 18 h.

MUSÉE D'ART ET D'HISTOIRE DU JUDAÏSME

71, rue du Temple, 75003 Paris, lundi, mardi, jeudi, vendredi de 11 h à 18 h, mercredi de 11 h à 21 h, dimanche de 10 h à 19 h. Jusqu'au 31 janvier 2021 : *L'École de Paris dans les collections du mahJ. Les donations de Claire Maratier et de Lydie Lachenal.* Jusqu'au 2 mai 2021 : *Juifs du Maroc, 1934-1937. Photographies de Jean Besancenot.* Jusqu'au 17 janvier 2021 : *Sur les traces de la famille Hassoun de Constantine.* Jusqu'au 28 février 2021 : *Pierre Dac. Du côté d'ailleurs.*

MUSÉE COGNACQ-JAY

8, rue Elzévir, 75003 Paris du mardi au dimanche de 10 h à 18 h, fermeture de la caisse à 17 h 30. Du 2 décembre 2020 au 28 mars 2021 : *L'Empire des sens, de François Boucher à Jean-Honoré Fragonard.*

Tarif réduit pour l'exposition temporaire

MÉMORIAL DE LA SHOAH

17, rue Geoffroy-l'Asnier, 75004 Paris, tous les jours sauf le samedi, de 10 h à 18 h, le jeudi jusqu'à 22 h. Jusqu'au 3 janvier 2021 : *Les déportés Juifs de France rescapés de la Shoah.* Jusqu'au 29 août 2021 : *La voix des témoins.*

Entrée libre

PAVILLON DE L'ARSENAL

21, boulevard Morland, 75004 Paris, tous les jours sauf le lundi, de 11 h à 19 h. Exposition permanente : *Paris la métropole et ses projets.* Jusqu'au 6 septembre 2020 : 1) *Champs-Élysées. Histoire et perspectives.* 2) *Et demain, on fait quoi ?* Jusqu'au 11 octobre 2020 : *L'art des sentiers métropolitains.*

Entrée libre

MAISON DE VICTOR HUGO

6 place des Vosges, 75004 Paris, tous les jours de 10 h à 18 h. Du 5 novembre 2020 au 7 mars 2021 : *François Auguste Biard.*

Tarif réduit pour l'exposition temporaire

MUSÉE DE CLUNY

6, place Paul Painlevé, 75005 Paris, tous les jours sauf le mardi de 9 h 15 à 17 h 45. Jusqu'au 27 septembre 2020 : *Regards sur la vie quotidienne.*

MUSÉE EUGÈNE-DELACROIX

6, rue de Furstenberg, 75006 Paris, tous les jours sauf le mardi, de 9 h 30 à 17 h 30.

Entrée libre des Amis du Louvre

CABINET JEAN BONNA

14, rue Bonaparte, 75006 Paris, du lundi au vendredi de 13 h à 18 h. *Billetterie responsable.*

Trois tarifs au choix

FONDATION CUSTODIA

121 rue de Lille, 75007 Paris, du mardi au dimanche de 12 h à 18 h. Jusqu'au 6 septembre 2020 : 1) *Studi & Schizzi. Dessiner la figure en Italie (1450-1700).* 2) *Siemen Dijkstra. A Bois perdu.* 3) *Anna Metz. Eaux-fortes.*

MUSÉE DU QUAI BRANLY

222 rue de l'Université, 75007 Paris, mardi, mercredi et dimanche de 11 h à 19 h, jeudi, vendredi et samedi de 11 h à 21 h. Jusqu'au 27 septembre 2020 : *Helena Rubinstein. La collection de Madame.* Jusqu'au 11 octobre 2020 : *Les curiosités du monde de François Huguier.* Jusqu'au 1^{er} novembre 2020 : *A toi appartient le regard et (...)* la liaison infinie entre les choses. Du 9 octobre 2020 au 25 juillet 2021 : *Les Olmèques et les cultures du Golfe du Mexique.* Du 3 novembre 2020 au 7 février 2021 : *Carnets Kanak.*

GRAND PALAIS

3 Avenue du Général Eisenhower, 75008 Paris, horaires variables selon les expositions. Jusqu'au 27 septembre 2020 : *Pompéi.*

Tarif réduit sur l'exposition seulement avec le code promotionnel 20POAMILOU

PETIT PALAIS - MUSÉE DES BEAUX-ARTS DE LA VILLE DE PARIS

Avenue Winston Churchill, 75008 Paris, du mardi au dimanche de 10 h à 18 h, nocturne le vendredi jusqu'à 21 h. Jusqu'au 4 octobre 2020 : *La Force du dessin. Chefs-d'œuvre de la collection Prat.* Du 22 septembre 2020 au 3 janvier 2021 : *L'Âge d'or de la peinture danoise (1801-1864).*

Tarif réduit pour ces expositions temporaires seulement et entrée libre aux collections permanentes

MUSÉE CERNUSCHI

7 avenue Velasquez, 75008 Paris, du mardi au dimanche de 10 h à 17 h 30. Du 16 octobre 2020 au 17 janvier 2021 : *Voyage sur la route du Kisokaido. De Hiroshige à Kuniyoshi.*

MUSÉE DE LA VIE ROMANTIQUE

16 Rue Chaptal, 75009 Paris, du mardi au dimanche de 10 h à 18 h. Du 1^{er} novembre 2020 au 31 mars 2021 : *Tempêtes et naufrages. Turner, Géricault, Isabey.*

Tarif réduit pour l'exposition temporaire

CINÉMATHÈQUE FRANÇAISE

51, rue de Bercy, 75012 Paris, du mercredi au dimanche de 12 h à 19 h, nocturne le jeudi jusqu'à 22 h. Jusqu'au 31 mai 2021 : *Louis de Funès.*

Réservation obligatoire avec le code LDFAMISLOUVRE sur la billetterie en ligne

CITÉ DE L'ARCHITECTURE ET DU PATRIMOINE

1 place du Trocadéro et du 11 novembre, 75016 Paris, Tous les jours sauf le mardi, de 11 h à 19 h (jusqu'à 21 h le jeudi). Du 16 septembre 2020 au 11 janvier 2021 : *Paris 1910-1937. Promenades dans les collections Albert-Kahn.* Du 14 octobre 2020 au 11 janvier 2021 : *Kinshasa Chroniques.*

MUSÉE MARMOTTAN MONET

2, rue Louis Boilly, 75016 Paris, du mardi au dimanche de 10 h à 18 h, nocturnes mardi et le jeudi jusqu'à 21 h. Jusqu'au 11 octobre 2020 : *Martine Martine. Hommage à Martine et Léon Cligman.* Jusqu'au 3 janvier 2021 : *Cézanne et les maîtres. Rêve d'Italie.*

MUSÉE DE MONTMARTRE

12, rue Cortot, 75018 Paris, tous les jours de 10 h à 18 h. Jusqu'au 31 janvier 2021 : *Otto Freundlich (1878-1940), la révélation de l'abstraction.*

LE BAL

6 impasse de la Défense, 75018 Paris, Du mercredi au dimanche de 12 h à 19 h. Du 16 septembre 2020 au 6 décembre 2020 : *Miguel Rio Branco Œuvres Photographiques 1968-1992.*

PHILHARMONIE DE PARIS

221, avenue Jean-Jaurès, 75019 Paris, du mardi au jeudi de 12 h à 18 h (jusqu'à 22 h le vendredi, 20 h le weekend).

Tarif réduit pour la collection permanente

MUSÉE CLEMENCEAU

8, rue Benjamin Franklin, 75116 Paris, du mardi au samedi de 14 h à 17 h 30. Jusqu'au 2 janvier 2021 : *Clemenceau accueille Victor Hugo.*

MUSÉE D'ART MODERNE DE PARIS

11 avenue du Président Wilson, 75116 Paris, du mardi au dimanche de 10 h à 18 h, nocturne jusqu'à 22 h le jeudi. Du 18 septembre 2020 au 10 janvier 2021 : 1) *Victor Brauner.* 2) *Sarah Moon.*

Tarif réduit pour ces expositions temporaires

ÎLE-DE-FRANCE

MUSÉE DE LA GRANDE GUERRE DU PAYS DE MEAUX

Rue Lazare Ponticelli, 77100

Meaux, tous les jours sauf le mardi de 9 h 30 à 18 h. Du 17 octobre 2020 au 3 janvier 2021 : *Requiem pour les Barthélémy. Peintures et dessins d'Henri Landier.*

MUSÉE DÉPARTEMENTAL DE PRÉHISTOIRE D'ÎLE-DE-FRANCE

48, avenue Etienne Dailly, 77140 Nemours, tous les jours sauf les mercredis et samedis matin, de 10 h à 12 h 30 et de 14 h à 17 h 30.

Entrée libre des Amis du Louvre

MUSÉE DÉPARTEMENTAL DES PEINTRES DE BARBIZON

Auberge Ganne, 92, Grande Rue, 77630 Barbizon, tous les jours sauf mardi de 10 h à 12 h 30 et de 14 h à 17 h 30.

Entrée libre des Amis du Louvre

MUSÉE DÉPARTEMENTAL STÉPHANE-MALLARMÉ

4 Quai Stéphane Mallarmé, 77870 Vulaines-sur-Seine, tous les jours sauf le mercredi de 10 h à 12 h 30 et de 14 h à 18 h.

CHÂTEAU DE VERSAILLES

Place d'Armes, 78000 Versailles, tous les jours sauf le lundi : Château : de 9 h à 18 h 30. Châteaux de Trianon et Domaine de Marie-Antoinette : de 12 h à 18 h 30. Tous les jours : Jardin et Parc : de 8 h à 20 h 30. Billets à tarif réduit délivrés uniquement aux caisses de la cour d'Honneur, près du point d'information, fermeture des caisses 17 h 50. Jusqu'au 31 décembre 2020 : *Un air impérial*. Du 19 septembre 2020 à décembre 2020 : *Versailles dans la bande-dessinée*. Du 17 novembre 2020 au 14 mars 2021 : *Hyacinthe Rigaud ou le portrait Soleil*.

MUSÉE D'ARCHÉOLOGIE NATIONALE, CHÂTEAU DE SAINT-GERMAIN-EN-LAYE

Place Charles de Gaulle, 78100 Saint-Germain-en-Laye, tous les jours sauf le mardi de 10 h à 17 h. Billets jumelés collections et expositions. Du 19 septembre 2020 au 3 janvier 2021 : *D'Alésia à Rome, l'aventure archéologique de Napoléon III*.

MUSÉE NATIONAL DE PORT-ROYAL DES CHAMPS

Route des Granges, 78114 Magny-les-Hameaux, du lundi au vendredi de 10 h à 12 h et de 14 h à 17 h 30, les samedi, dimanche et jours fériés de 10 h à 18 h.

CHÂTEAU DE RAMBOUILLET

78120 Rambouillet, tous les jours sauf le mardi de 10 h à 12 h et de 14 h à 17 h. À partir du 17 octobre 2020 : *Fantaisies pour un palais*.

MUSÉE FOURNAISE

Île des Impressionnistes, 78400 Chatou, du mercredi au vendredi de 10 h à 12 h 30 et de 14 h à 18 h, samedi et dimanche de 11 h à 18 h. Depuis le 15 septembre 2019 : *Renoir impressionniste, l'expérience immersive*.

MUSÉE DE MAISONS

2 avenue Carnot, 78600 Maisons-Laffitte, tous les jours sauf le mardi de 10 h à 12 h 30 et de 14 h à 17 h. Jusqu'au 4 octobre 2020 : *Fantaisies pour un palais*.

MAISON ELSA TRIOLET-ARAGON

Moulin de Villeneuve, Rue de la Villeneuve, 78730 St Arnoult En Yvelines, tous les jours de 14 h à 18 h. Jusqu'au 6 septembre 2020 : *Olga Luna*. Du 20 septembre 2020 au 29 novembre 2020 : *Bernard Pras et Anna Kache*.

Réservation obligatoire

MUSÉE DES ANNÉES 30 - ESPACE LANDOWSKI

28, avenue André Morizet, 92100 Boulogne-Billancourt, du mardi au dimanche de 11 h à 18 h.

PROPRIÉTÉ CAILLEBOTTE

8 rue de Concy, 91330 Yerres, tous les jours de 9 h à 18 h 30. Du 19 septembre 2020 au 8 novembre 2020 : *Christelle Téa*.

MUSÉE BELMONDO

14 Rue de l'Abreuvoir, 92100 Boulogne-Billancourt, du mardi au vendredi de 14 h à 17 h 15 et de 11 h à 17 h 15 samedi et dimanche.

MUSÉE ALBERT KAHN

1 Rue des Abondances, 92100 Boulogne-Billancourt, du mardi au dimanche de 11 h à 18 h. **Accès au jardin uniquement**

MUSÉE D'ART ET D'HISTOIRE DE MEUDON

11 Rue des Pierres, 92190 Meudon, tous les jours sauf le lundi, de 14 h à 18 h 30. Du 25 août 2020 au 18 décembre 2020 : *La science à Meudon*.

MUSÉE DES AVELINES - MUSÉE D'ART ET D'HISTOIRE DE SAINT-CLOUD

60, rue Gounod, 92210 Saint-Cloud, du mercredi au samedi de 12 h à 18 h, le dimanche de 14 h à 18 h. Du 8 octobre 2020 au 28 février 2021 : *La princesse Palatine (1652-1722). La plume et le soleil*.

Entrée libre

MUSÉE DES CHÂTEAUX DE MALMAISON ET DE BOIS-PRÉAU

Avenue du château de Malmaison, 92500 Rueil-Malmaison, tous les jours sauf mardi, de 10 h à 12 h 30 et de 13 h 30 à 17 h 45, samedi et dimanche jusqu'à 18 h 15.

DOMAINE DÉPARTEMENTAL DE LA VALLÉE-AUX-LOUPS

87, rue de Chateaubriand, 92290 Châtenay-Malabry. Maison de Chateaubriand : tous les jours sauf le lundi de 10 h à 12 h (en présence d'un conférencier) et de 13 h à 18 h 30, Parc : tous les jours de 9 h à 19 h.

MUSÉE DU DOMAINE DÉPARTEMENTAL DE SCEAUX

Château de Sceaux, avenue Claude-Perrault, 92330 Sceaux, tous les jours sauf le lundi, de 14 h à 18 h 30.

SAINT-DENIS MUSÉE D'ART ET D'HISTOIRE

22 bis, rue Gabriel Péri, 93200 Saint-Denis, tous les jours sauf mardi et jours fériés de 10 h à 17 h 30, jeudi jusqu'à 20 h, samedi et dimanche de 14 h à 18 h 30. Du 12 novembre 2020 au 15 février 2021 : *Pablo Picasso, Paul Eluard, une amitié sublime*.

MAISON DE LA PHOTOGRAPHIE – ROBERT DOISNEAU

1, rue de la division du Général Leclerc, 94250 Gentilly, du mercredi au vendredi de 13 h 30 à 18 h 30, samedi et dimanche de 13 h 30 à 19 h. Jusqu'au 20 septembre 2020 : *On n'est pas des robots. Ouvrières et ouvriers de la logistique*. Du 2 octobre 2020 au 10 janvier 2021 : *Frank Horvat*.

CHÂTEAU DE VINCENNES

Avenue de Paris, 94300 Vincennes, tous les jours de 10 h à 17 h. Du 16 septembre 2020 au 1^{er} novembre 2020 : *Henri II, un roi guerrier*.

MUSÉE D'ART ET D'HISTOIRE LOUIS SENLECC

31, Grande Rue, 95290 L'Isle-Adam, du mercredi au dimanche de 14 h à 18 h. Du 19 septembre 2020 au 14 février 2021 : *Yang Ermin. La réapparition de la couleur*.

Entrée libre

MUSÉE DAUBIGNY

Manoir des Colombières, rue de la Sansonne, 95430 Auvers-sur-Oise, du mercredi au vendredi de 14 h à 17 h, samedi, dimanche et jours fériés de 14 h à 17 h 30. Depuis le 13 juin 2020 : *Lumières & couleurs de la vallée de l'Oise*.

CHÂTEAU D'AUVERS-SUR-OISE

Chemin des berthelées, 95430 Auvers-sur-Oise, du mardi au dimanche de 10 h à 18 h.

MUSÉE DE LA RENAISSANCE - CHÂTEAU D'ECOUE

Rue Jean Bullant, 95440 Ecoeu, tous les jours sauf le mardi de 9 h 30 à 12 h 45 et de 14 h à 17 h 15.

CHÂTEAU DE LA ROCHE-GUYON

95780 La Roche-Guyon, tous les jours, de 10 h à 18 h. Jusqu'au 29 novembre 2020 : *Terra Mater*.

RÉGIONS

MUSÉE ANTOINE-LÉCUYER

28 rue Antoine Lécuyer, 02100 Saint-Quentin, ouvert du mardi au dimanche de 14 h à 18 h, le mercredi et le samedi de 10 h 30 à 12 h 30 et de 14 h à 18 h.

MUSÉE FRANCO-AMÉRICAIN DU CHÂTEAU DE BLÉRANCOURT

Place du général Leclerc, 02300 Blérancourt, ouvert tous les jours sauf le mardi de 10 h à 12 h 30 puis de 14 h à 18 h. Jusqu'au 30 septembre 2020 : *Les étoiles qui ont révolutionné l'art de la danse*.

CENTRE NATIONAL DU COSTUME DE SCÈNE ET DE LA SCÉNOGRAPHIE

Quartier Villars, Route de Montilly, 03000 Moulins, tous les jours de 10 h à 18 h. Jusqu'au 1^{er} novembre 2020 : *Couturiers de la danse*.

MUSÉE ANNE-DE-BEAUJEU & MAISON MANTIN

Place du Colonel Laussedat, 03000 Moulins, du mardi au samedi de 10 h à 12 h et de 14 h à 18 h. Jusqu'au 20 septembre 2020 : *A contre-courant. Mémoires des cours d'eau et canaux*.

MUSÉE DE L'ILLUSTRATION JEUNESSE

Hôtel de Mora, 26, rue Voltaire, 03000 Moulins, du mardi au samedi de 10 h à 12 h et de 14 h à 18 h. Jusqu'au 15 novembre 2020 : *Elles...sortent de leurs bulles*.

MUSÉE MARC CHAGALL

Avenue du Docteur Ménard, 06000 Nice, tous les jours sauf le mardi de 10 h à 18 h. Jusqu'au 21 septembre 2020 : *Sur la Terre des Dieux. Marc Chagall et le monde grec*. Du 10 octobre 2020 au 11 janvier 2021 : *De couleur et d'encre. Marc Chagall et les revues d'art*.

MUSÉE BONNARD

16, boulevard Sadi Carnot, 06110 Le Cannet, du mardi au dimanche de 10 h à 18 h. Jusqu'au 1^{er} novembre 2020 : *Bonnard, Le Cannet, une évidence*.

MUSÉE PABLO PICASSO : LA GUERRE ET LA PAIX

Place de la Libération, 06220 Vallauris, tous les jours sauf le mardi de 10 h à 12 h 15 et de 14 h à 17 h.

MUSÉE FERNAND LÉGER

Chemin du Val de Pome, 06410 Biot, tous les jours sauf le mardi de 10 h à 18 h. Jusqu'au 16 novembre 2020 : *Gilbert & George. Image d'utopies*. À partir du 19 septembre 2020 : *Le transport des forces s'installe au musée !*

MUSÉE DES BEAUX-ARTS DE CARCASSONNE

1 rue de Verdun, 11000 Carcassonne, du mardi au samedi, 10 h à 12 h et de 14 h à 18 h. Depuis le 15 juillet 2020 : *Philippe Shangti, The Future is now*. **Entrée libre**

MUSÉE DENYS-PUECH

Place Clemenceau, 12000 Rodez, du mercredi au dimanche de 14 h à 18 h. Jusqu'au 3 janvier 2021 : *Edith Roux. Traversées*. **Entrée libre**

MUSÉE FENAILLE

14 place Eugène Raynaldy, 12000 Rodez, du mardi au vendredi de 10 h à 13 h et de 14 h à 18 h, le samedi et le dimanche de 10 h à 18 h. Du 26 septembre 2020 au 28 février 2021 : *Objets sacrés, Trésors d'orfèvrerie du Rouergue médiéval*.

MUSÉE SOULAGES

Jardin du Foirail, avenue Victor Hugo, 12000 Rodez, du mardi au vendredi de 10 h à 12 h et de 14 h à 18 h. Jusqu'au 31 octobre 2020 : *Femmes années 50. Au fil de l'abstraction, peinture et sculpture*. Jusqu'au 31 décembre 2020 : *Pierre Soulages, le Japon, etc*.

MUCEM

1, Esplanade du J4, 13002 Marseille, tous les jours sauf le mardi de 11 h à 19 h. Jusqu'au 7 septembre 2020 : *Ruralités*. Jusqu'au 6 décembre 2020 : *Vêtements modèles*. Jusqu'au 31 décembre 2020 : *Connectivités*. Jusqu'au 4 janvier 2021 : *L'Orient sonore*. Jusqu'au 11 janvier 2021 : *La Flore de A à Z. Petit Abécédaire des collections*. Du 4 novembre 2020 au 22 février 2021 : *Folklore*.

Code promotionnel MULOUVRE20

MUSÉE DES BEAUX-ARTS DE CAEN

Le Château, 14000 Caen, du lundi au vendredi de 9 h 30 à 12 h 30 et de 14 h à 18 h, samedi et dimanche de 11 h à 18 h sans interruption. Jusqu'au 22 novembre 2020 : 1) *Gérard Fromanger. Annoncer la couleur !* 2) *Les villes ardentes. Art, travail, révolte 1870-1914*. Jusqu'au 29 novembre 2020 : *Les cris dans la ville. Paris et Bologne*.

MUSÉES DE L'ÎLE D'AIX - MUSÉES NAPOLÉONEN ET AFRICAÏN

17123 Île d'Aix, tous les jours sauf le mardi de 9 h 30 à 12 h et de 14 h à 17 h (dernière admission 1 h avant la fermeture).

MUSÉE DE LA MARINE - ROCHEFORT

1 Place de la Galissonnière, 17300 Rochefort, tous les jours sauf le mardi de 13 h à 18 h30. Jusqu'au 27 septembre 2020 : *Artistes en résidence*.

MUSÉE DE LA MAISON BONAPARTE

20, rue Saint Charles, 20000 Ajaccio, tous les jours sauf le lundi de 10 h 30 à 12 h 30 et de 13 h 15 à 16 h 30. Du 9 octobre 2020 au 10 janvier 2021 : *Les Grandes demeures de Corse*.

MUSÉE MAGNIN

4, rue des Bons enfants, 21000 Dijon, tous les jours sauf le lundi, de 10 h à 12 h et de 13 h à 18 h.

CITÉ INTERNATIONALE DE LA TAPISSERIE D'AUBUSSON

Rue des Arts, 23200 Aubusson, tous les jours sauf le mardi, de 14 h à 18 h. Jusqu'au 21 septembre 2020 : *10 ans de création contemporaine*. Jusqu'au 31 décembre 2020 : 1) *La Galerie Tolkien*. 2) *Nouvel accrochage pour 2020*.

MUSÉE NATIONAL DE PRÉHISTOIRE

1, rue du Musée, 24620 Les Eyzies-de-Tayac-Sireuil, tous les jours sauf le mardi, de 9 h 30 à 12 h 30 et de 14 h à 17 h 30.

MUSÉE DU TEMPS

Palais Granvelle, 96, Grande Rue, 25000 Besançon, du mardi au samedi de 9 h 15 à 12 h et de 14 h à 18 h, dimanche de 10 h à 18 h.

MUSÉE DES BEAUX-ARTS ET D'ARCHÉOLOGIE

1 Place de la Révolution, 25000 Besançon, du lundi au vendredi de 14 h à 18 h, samedi et dimanche de 10 h à 18 h, fermé le mardi.

MUSÉE D'ART, D'HISTOIRE ET D'ARCHÉOLOGIE

6, rue Charles Corbeau, 27000 Evreux, du mardi au dimanche de 10 h à 12 h et de 14 h à 18 h.

Entrée libre

CHÂTEAU DE CHÂTEAUDUN

Place Jehan de Dunois, 28200 Châteaudun, tous les jours de 10 h à 12 h et de 14 h à 17 h. Jusqu'au 13 avril 2021 : *La rose de la Sainte-Chapelle*.

MUSÉE DE LA MARINE - BREST

Château de Brest, Boulevard de la Marine, 29200 Brest, tous les jours sauf le mardi de 13 h à 18 h30. Jusqu’au 3 janvier 2021 : 1) *Trophée Jules Vernes*. 2) *La Joconde au secret à Brest*.

MUSÉE DE PONT-AVEN

Place Julia, 29930 Pont-Aven, tous les jours sauf le lundi, de 10 h à 18 h. Depuis le 8 juin 2020 : *Corneille, un Cobra dans le sillage de Gauguin*.

FONDATION BEMBERG

Hôtel d’Assézat, Place d’Assézat, 31000 Toulouse, du mardi au dimanche, de 10 h à 18 h, jusqu’à 20 h30 le jeudi. Jusqu’au 1^{er} novembre 2020 : *De l’autre côté du rêve. Collections de la Fondation des Treilles*.

MUSÉE FABRE DE MONTPELLIER AGGLOMÉRATION

39, boulevard Bonne Nouvelle, 34000 Montpellier, du mardi au dimanche de 10 h à 18 h. Du 19 septembre 2020 au 3 janvier 2021 : *Le Canada et l'impressionnisme - Nouveaux horizons*.

MUSÉE DE LODÈVE

Square Georges Auric Adresse postale 1 place Francis Morand, 34700 Lodève, du mardi au dimanche de 10 h à 18 h. Du 26 septembre 2020 au 28 février 2021 : *Derniers impressionnistes*.

MUSÉE DES BEAUX-ARTS DE RENNES

20, quai Emile Zola, 35000 Rennes, tous les jours sauf le lundi et jours fériés, de 10 h à 17 h, samedi et dimanche jusqu’à 18 h.

MUSÉE DES BEAUX-ARTS DE TOURS

18, place François-Sicard, 37000 Tours, le lundi de 9 h 15 à 12 h45 et de 14 h à 18 h, du mercredi au dimanche de 9 h à 12 h45 et de 14 h à 18 h. Jusqu’au 21 septembre 2020 : *Une œuvre/une restauration*. Jusqu’au 19 octobre 2020 : *Exhibition ! Calme, nature et volupté*. Du 3 octobre 2020 au 4 janvier 2021 : *Immortel. Petits arrangements avec la mort*. Du 8 octobre 2020 au 11 janvier 2021 : *Dans les collections de la BNF. Raphaël graveur*. Du 18 décembre 2020 au 12 avril 2021 : *Olivier Debre L'abstraction fervente*.

MUSÉE DE GRENOBLE

5, place Lavalette, 38000 Grenoble, tous les jours sauf mardi, de 10 h à 18 h30. Jusqu’au 25 octobre 2020 : *Grenoble et ses artistes au xix^e siècle*.

DOMAINE DE CHAUMONT-SUR-LOIRE

41150 Chaumont-sur-Loire, tous les jours de 10 h à 20 h. Jusqu’au 1^{er} novembre 2020 : *Saison d’art 2020*.

MUSÉE D’ARTS DE NANTES

10, rue Georges Clemenceau, 44000 Nantes, tous les jours sauf le mardi de 11 h à 19 h, ouverture jusqu’à 21 h le jeudi. Jusqu’au 18 octobre 2020 : *Archipel*.

GALERIE DAVID D’ANGERS

33, rue Toussaint, 49000 Angers. Du mardi au dimanche, de 10 h à 18 h.

MUSÉE PINCÉ

32, rue Lenepveu, 49000 Angers. Du mardi au dimanche, de 10 h à 18 h. Jusqu’au 20 septembre 2020 : *La Mer*.

MUSÉUM

43, rue Jules Guitton, 49000 Angers. Du mardi au dimanche, de 10 h à 18 h.

ARTOTHÈQUE

75, rue Bressigny, 49000 Angers. Du mercredi au samedi, de 14 h à 18 h.

MUSÉE DES BEAUX-ARTS D’ANGERS

14, rue du musée, 49100 Angers, toute la semaine de 10 h à 18 h.

MUSÉE JEAN LURÇAT ET DE LA TAPISSERIE CONTEMPORAINE

4, boulevard Arago, 49100 Angers, toute la semaine de 10 h à 18 h. Jusqu’au 10 janvier 2021 : *Francis Wilson, du nœud à la couleur. Art Textile, peintures, dessins 1978-2020*.

MUSÉE CHÂTEAU DE VILLEVÊQUE

44, rue du Général de Gaulle, 49140 Villevêque, du mardi au dimanche de 14 h à 18 h.

MUSÉE CHRISTIAN DIOR

Villa « les Rhumbs », rue d’Estouteville, 50400 Granville, tous les jours de 10 h à 18 h30. Jusqu’au 3 janvier 2021 : *Christian Dior, itinéraire d’un couturier*.

MAISON DES LUMIÈRES DENIS DIDEROT

1, place Pierre Burelle, 52200 Langres, tous les jours sauf le lundi de 9 h à 12 h et de 13 h30 à 18 h30. **Billet unique Maison des Lumières / Musée d’Art et d’Histoire**

MUSÉE D’ART ET D’HISTOIRE DE LANGRES

Place du Centenaire, 52200 Langres, tous les jours sauf le mardi de 9 h à 12 h et de 13 h30 à 18 h30. Billet unique Maison des Lumières / Musée d’Art et d’Histoire. Jusqu’au 29 novembre 2020 : *Mille et un Orients*.

MUSÉE DES BEAUX-ARTS DE NANCY

3 place Stanislas, 54000 Nancy, tous les jours sauf le mardi, de 10 h à 18 h. Depuis le 3 juin 2020 : *Accrochage éphémère de la collection d’arts asiatiques du musée*. Jusqu’au 27 septembre 2020 : *Pierre Buraglio, D’après…*

MUSÉE DE LA MARINE - PORT LOUIS

Citadelle de Port-Louis, 56290 Port-Louis, tous les jours sauf le mardi de 13 h à 18 h30. Jusqu’au 1^{er} novembre 2020 : *Amarrer à l’ombre. Œuvres de Gabrielle Manglou*.

MUSÉE DE LA FAÏENCE DE NEVERS

16, rue Saint-Genest, 58000 Nevers, du mardi au dimanche de 10 h à 18 h30. Jusqu’au 27 septembre 2020 : *Fourchambault et Abainville, deux forges à l’anglaise sous le pinceau de François Bonhommé (1809 - 1881)*. Jusqu’au 31 décembre 2020 : *Céramiques de Saint-Honoré les Bains*.

MUSÉE D’ART ET D’HISTOIRE ROMAIN ROLLAND

Avenue de la République, 58500 Clamecy, Ouvert de 10 h à 12 h et de 14 h à 18 h. Fermé le dimanche, lundi, et mardi du 1^{er} octobre au 30 avril. Jusqu’au 15 novembre 2020 : *Intaranum [Entrains-sur-Nohain] Echos d’une ville romaine*.

PALAIS DES BEAUX-ARTS DE LILLE

Place de la République, 59000 Lille, le lundi de 14 h à 18 h, du mercredi au dimanche de 10 h à 18 h. Jusqu’au 11 janvier 2021 : *Open Museum Music*.

LA PISCINE - MUSÉE D’ART ET D’INDUSTRIE DE ROUBAIX

24, rue des Champs, 59100 Roubaix, tous les jours sauf le lundi et jours fériés, de 11 h à 18 h et vendredi jusqu’à 20 h, samedi et dimanche de 13 h à 18 h. Jusqu’au 20 septembre 2020 : 1) *Carte blanche à la Galerie de l’Ancienne Poste*. 2) *Sophie Hong : Des feuilles du Mûrier le temps fait des robes de soie*. 3) *Autour de l’Abolition de l’esclavage de Marcel Gromaire*. 4) *Les Marcel Gromaire de la Piscine*. 5) *Marcel Gromaire (1892-1971) : L’élégance de la Force*. 6) *Eva Tornow. Vas-y Madame !* Du 7 novembre 2020 au 7 février 2021 : 1) *Eugène Dodeigne (1923-2015) : Une Rétrospective*. 2) *Au pays des monstres de Léopold Chauveau (1870 - 1940)*. 3) *Les Robert Wehrlin (1903-1964) de la Piscine*. 4) *Joyeux A[RT]nniversaires !*

MUBA EUGÈNE LEROY | TOURCOING

2, rue Paul Doumer, 59200 Tourcoing, tous les jours sauf le mardi et jours fériés, de 13 h à 18 h. Du 10 octobre 2020 au 10 janvier 2021 : *Design : Please Do So*.

MUSÉE DE LA CHARTREUSE DE DOUAI

130, rue des Chartreux, 59500 Douai, tous les jours sauf mardi et jours fériés de 10 h à 12 h et de 14 h à 18 h. Jusqu’au 5 octobre 2020 : *Autour de l’impératrice Eugénie, portraits de la seconde moitié du xix^e siècle*.

MUDO-MUSÉE DE L’OISE

1, rue du Musée, 60000 Beauvais, tous les jours sauf mardi de 11 h à 18 h.

Entrée libre

MUSÉE DE LA NACRE ET DE LA TABLETTERIE

51, rue Roger Salengro, 60110 Méru, tous les jours sauf le mardi de 14 h30 à 18 h30. Du 26 septembre 2020 au 3 janvier 2021 : *Les Photoautnales, le flux des lointains, regards vers l’autre bout du monde*.

PALAIS DE COMPIÈGNE

Place du Général de Gaulle, 60200 Compiègne, du lundi au dimanche de 10 h à 18 h, fermé le mardi.

MUSÉE CONDÉ

Château de Chantilly, 60500 Chantilly, tous les jours sauf mardi, de 10 h à 18 h. Du 5 septembre 2020 au 3 janvier 2021 : 1) *La fabrique de l’extravagance*. 2) *Collectionner les livres d’heures*. 3) *Carmentelle (1717-1806)*.

CITÉ DE LA DENTELLE ET DE LA MODE DE CALAIS

135 quai du Commerce, 62100 Calais, tous les jours sauf le mardi de 10 h à 18 h. Jusqu’au 7 mars 2021 : *Le genre de la dentelle*.

MUSÉE DES BEAUX-ARTS DE CALAIS

25, rue de Richelieu, 62100 Calais, du mardi au dimanche de 13 h à 17 h. Jusqu’au 28 février 2021 : *Peinture des lointains. Voyages de Jeanne Thil*.

LOUVRE-LENS

99 Rue Paul Bert, 62300 Lens, tous les jours sauf le mardi, de 10 h à 18 h. Jusqu’au 25 janvier 2021 : Soleils noirs. Du 7 octobre 2020 au 1^{er} février 2021 : *Louvre Design*.

Accès gratuit pour les Amis du Louvre pendant les 15 premiers jours de chaque exposition puis un billet offert pour un billet acheté

MUSÉE DE L’HÔTEL SANDELIN

14 Rue Carnot, 62500 Saint-Omer, du mercredi au dimanche, de 10 h à 18 h. Jusqu’au 31 octobre 2020 : *Les Bijin*. Jusqu’au 22 novembre 2020 : *Henri Dupuis, 200 ans de passion*. Du 4 novembre 2020 au 2 mai 2021 : *Bambou et Tanuki*. Du 20 novembre 2020 au 14 mars 2021 : *Arnould de Vuez. Peintre en Flandre sous Louis XIV*.

MUSÉE DU TOUQUET-PARIS-PLAGE

Angle avenue du golf et avenue du château, 62520 Le Touquet-Paris-Plage, tous les jours sauf le mardi de 14 h à 18 h. Depuis le 11 juillet 2020 : *Promenade dans les collections*.

MUSÉE MANDET

14, rue de l’Hôtel de Ville, 63200 Riom, du mardi au dimanche de 10 h à 12 h et de 14 h à 17 h30.

MUSÉE NATIONAL DU CHÂTEAU DE PAU

Rue du Château, 64000 Pau, tous les jours de 9 h30 à 11 h45 et de 14 h à 17 h. Jusqu’au 18 octobre 2020 : *Réconciliations. Henri IV et Rome (1589-1610)*.

MUSÉE LALIQUE

Rue Hochberg, 67290 Wingen-sur-Moder, du mardi au dimanche de 10 h à 18 h. Jusqu’au 1^{er} novembre 2020 : *Gestes et savoir-faire*.

MUSÉE DES CONFLUENCES

86 quai Perrache, 69002 Lyon, tous les jours sauf le lundi de 11 h à 19 h, jusqu’à 22 h le jeudi. Jusqu’au 1^{er} novembre 2020 : *L’univers à l’envers*. Jusqu’au 4 avril 2021 : *Traces du vivant*. Du 16 octobre 2020 au 22 août 2021 : 1) *Makay, un refuge en terre malgache*. 2) *Une Afrique en couleurs*. **Pour bénéficier du tarif réduit, rentrer le code promo LOUVRE20 sur la billetterie en ligne**

MUSÉE PAUL-DINI

2, place Flaubert, 69400 Villefranche-sur-Saône, le mercredi de 13 h30 à 18 h, jeudi et vendredi de 10 h à 12 h30 et de 13 h30 à 18 h, samedi et dimanche de 14 h30 à 18 h30. Jusqu’au 20 septembre 2020 : *Un été au musée : nature et figure*.

MUSÉE ROLIN

3 Rue des Bancs, 71400 Autun, tous les jours sauf le mardi de 10 h à 12 h45 et de 14 h à 17 h45. Jusqu’au 27 septembre 2020 : *Art Autun*.

PALAIS LUMIÈRE

Quai Albert Besson, 74500 Evian, le lundi de 14 h à 19 h, du mardi au dimanche de 10 h à 19 h. Jusqu’au 3 janvier 2021 : *Lumière, le cinéma inventé*.

MUSÉE DES BEAUX-ARTS DE ROUEN

Esplanade Marcel-Duchamp, 76000 Rouen, tous les jours sauf mardi de 10 h à 18 h.

Accès Libre aux collections permanentes

MUSÉE DES BEAUX-ARTS D’AMIENS

2 rue Puvis de Chavannes, 80000 Amiens, du mardi au dimanche de 14 h à 19 h. Jusqu’au 15 novembre 2020 : *L’Histoire a… musée du musée de Picardie*.

Réservation conseillée

MUSÉE DE LA MARINE - TOULON

Place Monsenergue - Quai de Norfolk, 83000 Toulon, tous les jours sauf mardi de 10 h à 18 h.

L’ANNONCIADE - MUSÉE DE SAINT-TROPEZ

Place Grammont, 83990 Saint-Tropez, tous les jours sauf le lundi, de 10 h à 13 h et de 14 h à 18 h. Jusqu’au 14 novembre 2020 : *Les couleurs de Nadia*.

MUSÉE CLEMENCEAU-DE LATTRE

1, rue Plante Choux, 85390 Mouilleron-en-Pareds, ouvert tous les jours : départ des visites accompagnées ou guidées : 10 h, 11 h, 14 h, 15 h et 16 h.

MUSÉES ÉTRANGERS

MUSÉE DE LA BOVERIE

Parc de la Boverie 3, Liège, Belgique. Du mardi au dimanche de 10 h à 18 h 00. Du 2 octobre 2020 au 28 février 2021 : *Warhol - The American Dream Factory*.

LOUVRE ABU DHABI

Saadiyat Cultural District, Abu Dhabi, United Arab Emirates, du mardi au dimanche de 10 h à 20 h, nocturnes le jeudi et le vendredi jusqu’à 22 h. Jusqu’au 18 octobre 2020 : *Furûsiyya : l’art de la chevalerie entre Orient et Occident*.

Entrée libre

SALONS D'AUTOMNE

● Les Amis du Louvre sont attendus au **Salon Fine Arts** qui se tiendra dans la cour du Dôme des Invalides, du jeudi 19 au dimanche 22 novembre 2020. Tarif réduit de 12 € (au lieu de 15 €) sur présentation de votre carte à jour de cotisation.

Fine Arts 2020, Cour du Dôme des Invalides, 75007 Paris.
Du 19 au 22 novembre 2020, de 12 h à 22 h le jeudi, de 12 h à 20 h le vendredi, de 11 h à 20 h le samedi et de 11 h à 19 h le dimanche.

● Le **Salon International du Patrimoine Culturel** se tiendra au Carrousel du Louvre, du mercredi 28 au samedi 31 octobre 2020. Les Amis du Louvre bénéficient du tarif réduit de 5 € pour le pass 1 jour (au lieu de 11 €) et de 8 € pour le pass 4 jours (au lieu de 14 €).

Salon International du Patrimoine Culturel, Carrousel du Louvre, 99 rue de Rivoli, 75001 Paris. Du 28 au 31 octobre de 10 h à 19 h le mercredi et le vendredi et de 10 h à 18 h le jeudi et le samedi.
Informations sur www.patrimoineculturel.com

PARTENARIAT

● Les Amis du Louvre s'associent au **Centre des monuments nationaux (CMN)** et bénéficient du tarif réduit, sur présentation de leur carte à jour de cotisation, aux cent monuments du réseau CMN répartis sur l'ensemble du territoire français et à leurs expositions temporaires.

Centre des monuments nationaux.
Informations sur www.monuments-nationaux.fr



Villa Kérylos, un des joyaux du patrimoine de la Côte d'azur géré par le Centre des monuments nationaux. Retrouvez tous les autres monuments partenaires sur www.amisdulouvre.fr/cmn

CONFÉRENCE

● L'**Association des Historiens** propose aux Amis du Louvre un tarif réduit pour assister aux conférences de sa nouvelle édition 2020/2021. Un cycle de 22 conférences vous est proposé à partir du lundi 12 octobre 2020 : « Anatomie de l'Europe médiévale ».

Association des Historiens.
Programmes et inscriptions au 01 48 75 13 16
et sur www.association-des-historiens.com

JOURNÉES GRATUITES

Ces journées sont réservées aux Amis du Louvre sur présentation de leur carte et dans le respect des consignes sanitaires définies par chaque établissement. Nous tenons à remercier les responsables des différents musées qui ont la gentillesse d'accueillir gratuitement les Amis du Louvre. Nous rappelons que ce geste n'est en aucun cas un dû, mais bien une marque d'attention pour les membres de la Société.

SEPTEMBRE

Sam. 12
« **A toi appartient le regard et (...) la liaison infinie entre les choses** »
de 10 h 30 à 19 h. MUSÉE DU QUAI BRANLY JACQUES CHIRAC, 37 quai Branly, 75007 Paris.

Mer. 30
D'Alésia à Rome. L'aventure archéologique de Napoléon III
De 10 h à 17 h. MUSÉE D'ARCHÉOLOGIE NATIONALE, Château-Place Charles de Gaulle, 78100 Saint-Germain-en-Laye.

Sam. 19 et dim 20
JOURNÉES EUROPÉENNES DU PATRIMOINE.

OCTOBRE

Ven. 16
Clemenceau accueille Victor Hugo
De 14 h à 17 h 30. MUSÉE CLEMENCEAU, 8 rue Benjamin Franklin, 75116 Paris.

Sam. 17
L'Atelier de la nature, 1860-1910. Invitation à la Collection Terra
De 10 h à 18 h. LE MUSÉE DES IMPRESSIONNISMES GIVERNY, 99 rue Claude Monet, 27620 Giverny.

NOVEMBRE

Jeu. 19
La princesse Palatine (1652-1722) : la plume et le Soleil
Visite commentée à 14 h 30 sur réservation au 01 46 02 67 18.
MUSÉE DES AVELINES, 60 rue Gounod, 92210 Saint-Cloud.